

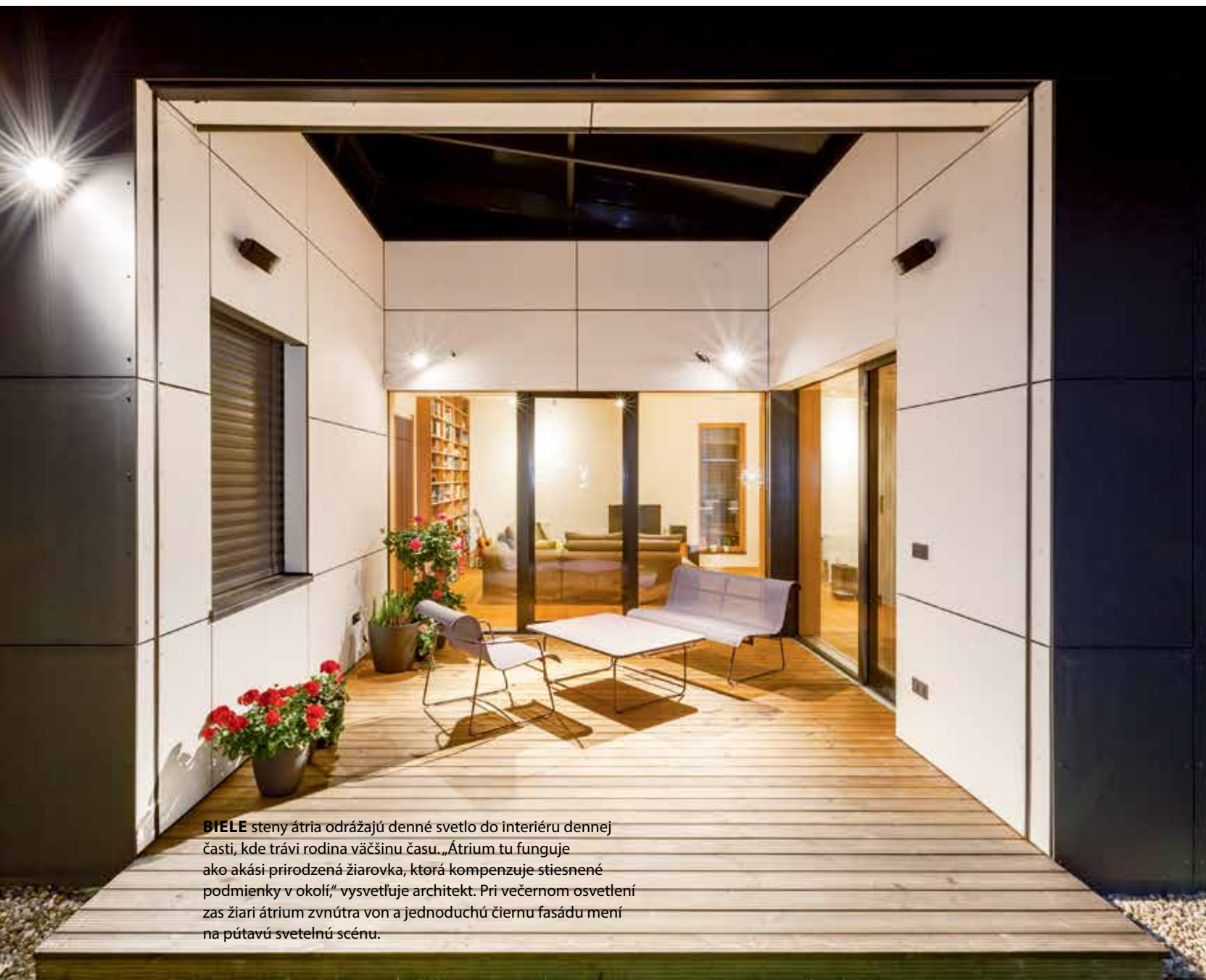
Čierny kváder, biele srdce

Do prostej čiernej „škatuľky“ vtesnal architekt všetko, čo rodina s dvoma deťmi potrebovala – aj napriek minimálnemu pozemku si tu môžu užívať vytúžené súkromie aj dostatok svetla a priestoru. Za mnohé z požiadaviek vďačia bielemu átriu.

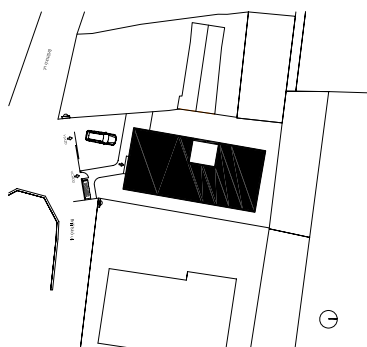
V DUCHU REGULATÍVOV. Z južnej, uličnej strany rešpektuje dom stavebnú čiaru, ktorá vychádza z pôvodnej línie zástavby, z ostatných strán stavebným zákonom stanovené odstupy. Architekt sa riadil tiež regulatívom pre zastavanosť pozemku.

MINIMUM. Pri pohľade z ulice jednoduchý dom o sebe takmer nič neprezrádza. Rodina chcela pohodlne bývať, nepotrebovali garáž, a keďže pri dome je len minimálna, jednoduchá záhrada, vystačia si s malým sklado, ktorý však nie je samostatnou stavbou, ale tvorí súčasť domu.



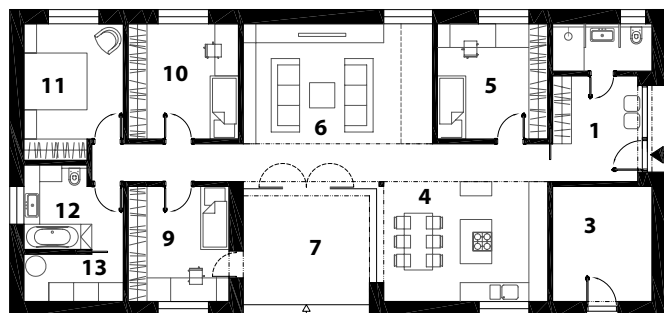


BIELE steny átria odrážajú denné svetlo do interiéru dennej časti, kde trávi rodina väčšinu času. „Átrium tu funguje ako akási prirodzená žiarovka, ktorá kompenzuje stiesnené podmienky v okolí“, vysvetľuje architekt. Pri večernom osvetlení zas žiari átrium zvnútra von a jednoduchú čiernu fasádu mení na pútavú svetelnú scénu.



SITUÁCIA

Úzka parcela bola vtieraná medzi dva pozemky s už existujúcou zástavbou.



PÓDORYS

1 predsieň 2 kúpeľňa 3 sklad 4 kuchyňa a jedáleň 5 hosťovská izba
6 obývačka 7 átrium 8 chodba 9 detská izba 10 detská izba
11 rodičovská spálňa 12 kúpeľňa 13 technická miestnosť

VÝZNAM ÁTRIA
v koncepte domu podčiarkol architekt kombináciou dvoch farieb veľkoformátového vlákno-cementového obkladu Equitone – vo fasáde obloženej decentným sivým Equitone [natura] doslova žiari biely obklad z dosiek Equitone [pictura].

Časy sa menia. Bratislava postupne zhltna dediny vo svojom okolí a staré vidiecke domčeky, ktoré prestali vyhovovať našim nárokom, sa prestavujú alebo chátrajú na pozemkoch, ktoré už nespĺňajú dnešné predstavy o rodinnom bývaní. Našťastie, nie sme všetci rovnakí. Rodina s dvoma deťmi kúpila presne takýto „nemožný“ pozemok s ruinou niekdajšieho domu, z ktorého mali ostatní obavy. Nakoniec sa ukázalo, že kúpili veľmi dobre.

Na „nemožnom“ pozemku

Pozemok bol skutočne malý, len 4,7 áru, navyše úzky, so stavbami v tesnej blízkosti na oboch susedných parcelách. Kritická bola najmä situácia na západnej strane, kde stál rodinný dom až na hranici pozemkov. Našťastie bol k plánovanej novostavbe obrátený štítom a nesmerovali sem žiadne okná. Architekt Pavol Pokorný tu navrhol nízky prízemný dom, s výškou len 3,9 m tak, aby susedné pozemky ovplyvnil len minimálne. Najmenší odstup od okolitej zástavby má na západnej strane, dodržiava však povolené 2 m od hranice pozemku a ide len o roh domu, kde nie sú žiadne okná obytných miestností. Ďalej sa odstupová vzdialenosť zväčšuje a dosahuje stavebným zákonom požadované 3 m a viac. Zákonom stanovené odstupy dodržiava novostavba aj smerom k východnému susedovi. Na hranici pozemkov tu navyše majitelia vysadili zeleň, ktorá odclonila okná izieb orientované na túto stranu. Architekt spolu s majiteľom najskôr konzultovali návrh domu so susedmi aj stavebným úradom a až po súhlase všetkých zainteresovaných sa pustili do definitívneho projektu a realizácie.

Nič navyše

Zadanie znelo jasne – prízemný dom s troma spálňami, pracovňou a otvoreným denným priestorom. Žiadna garáž, stačí spevnená plocha pred domom určená na parkovanie a malý sklad. „Chceli pohodlne bývať, nič viac,“ hovorí architekt. „Rešpektoval som to a navrhol som pre nich úplne jednoduchý dom. Vlastne takmer byt, s átrium a zeleným chodníkom okolo. Majú tu však k dispozícii 160 m² a svetlú výšku 3 m, ten priestor urobí veľa – človek akoby sa mohol lepšie nadýchnuť. A to je skvelý pocit.“ Pavol Pokorný osadil na dlhý a úzky pozemok dlhý a úzky dom, ktorý optimálne využil možnosti parcely. A keďže ostala len minimálna, jednoduchá záhrada, rodina si vystačí s malým sklado, ktorý však nie je samostatnou stavbou, ale tvorí súčasť domu. „Páči sa mi, že pri pohľade z ulice vidno len malý čierny box, ktorý neprezrádza nič o tom, čo je za čelnou fasádou. Pôsobí ako najmenší dom v okolí a do ulice nemá orientované žiadne okná, len vstupné dvere – pri navrhovaní rodinných domov je to moja obľúbená téma – dom so stenou a jedným otvorom do ulice,“ priznáva autor.

Divadlo architektúry

Dispozícia sa odvíja okolo pozdĺžnej komunikačnej osi, v ktorej strede je centrum domu – otvorený obytný priestor orientovaný do átria. „Mám rád ‚divadlo architektúry‘,“ vysvetľuje Pavol Pokorný. „Na ulici prejdete okolo pekného nízkeho plotu z pohľadového betónu, zaparkujete za automatickou bránou a vidíte len príjemnú dlažbu, kvety a starý smrek, ktorý sa nám pri stavbe podarilo zachovať. Jednoduchá fasáda je ako tajomstvo, ktoré vám začnú odkrývať vstupné dvere. A nasledujú ďalšie vrstvy ako vo veľkej doboške – za každými ďalšími dverami sa postupne otvárajú nové pohľady a priestory. Ten pocit sa fotografiou len ťažko sprostredkuje, rovnako ako účelnosť priestorov a denné svetlo. To všetko vnímate, keď ste v dome a pohybujete sa v ňom.“

„Finta“ spočíva v átriu

Potreba presvetliť interiér a zároveň vytvoriť na stiesnenej parcele exteriérový priestor s dostatkom intimitity logicky vyústila do návrhu átria, od ktorého sa odvíja celý dispozičný koncept domu. Átrium je akýmsi srdcom, okolo ktorého sú sústredené denné priestory – vďaka veľkým posuvným zaskleniam do nich prináša nielen svetlo a optickú otvorenosť, ale aj možnosť fyzického prepojenia s exteriérom. Vďaka prelínaniu priestorov v okolí átria človek nevníma dlhú komunikačnú os ako chodbu, ale ako otvárajúci sa priestor. Na interiér veľmi príjemne vplýva aj mäkké nepriame svetlo, ktoré sa odráža od jeho bielych stien. „Átrium má len 4 x 4 m a na pôdoryse domu možno vyzerá



JEDNODUCHO A ÚČELNE. Jednoduchým domom architekt optimálne využil možnosti parcely a splnil všetky požiadavky majiteľov. Vďaka átriu získali aj v stiesnených podmienkach príjemný exteriérový priestor s dostatkom intimitity.

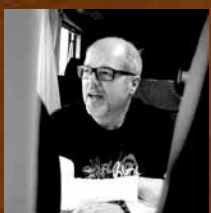
až neproporčne malé, ale v skutočnosti vytvára veľký priestorový efekt. Vďaka zaskleným stenám, ktoré človek nevníma ako hranicu, tu priestor plynie prirodzene,“ vysvetľuje architekt.

Opodstatnená jednoduchosť

„Je to pre mňa dom trochu iný ako moje ďalšie realizácie,“ hovorí Pavol Pokorný. „Bolo tu totiž množstvo obmedzujúcich podmienok, ktoré ho do veľkej miery kreovali. Myslím si však, že netreba robiť násilné experimenty. V týchto podmienkach bol optimálnym riešením dom, ktorý je veľmi jednoduchý, ale funguje. Expresívnejšie tvary určite vyzerajú lepšie na obrázkoch, niektoré veci sú však obrazom nepostihnuteľné – svetlo, nálada, vôňa a vlastne aj všetky tri rozmery priestoru. Pre niekoho je to možno „len škatuľa“, ale mne sa tá jednoznačnosť páči. Progres pre progres pre mňa nemá zmysel. V modernej architektúre možno vysledovať akési vlny zjednodušovania a natesnávania techniky a kvalitných materiálov do minimalistických foriem. Pokiaľ ide o hmotu stavby, zdanlivo to nie je nič výnimočné, opakuje sa klasická moderná, pomaly už archetypálne „krabicová“ forma, výsledok je však postavený na premyslených detailoch.“

PRIESTOR, KTORÝ PLYNIE. Prosté, elegantné zariadenie, príjemné, kvalitné materiály, veľkorysé zasklenia – výsledkom je interiérový priestor, ktorý aj vďaka átriu voľne plynie.

PRÍJEMNÝ EFEKT. Vďaka veľkoplošným zaskleným stenám a sklenenému zastrešeniu získal denný priestor novú dimenziu a átrium sa stalo jeho príjemným rozšírením.



ING. ARCH. PAVOL POKORNÝ

„V roku 2008 sme sa v ateliéri rozhodli, že svoje projekty chceme realizovať výlučne v nízkoenergetickom a pasívnom štandarde. V portfóliu máme za 20 rokov kadečo, od interiérov po priemyselné fabriky, od výstavných expozícií po kancelárske budovy. V poslednom období sa špecializujeme na rodinné domy a drevostavby.“
www.pokornyarchitekti.sk



POSUVNÉ DVERE
oddeľujú nočnú zónu
domu od dennej.

FOTOGRAFIE NIKDY NEDOKÁŽU SPROSTREDKOVÁŤ
ZÁŽITOK Z PRIESTORU, DOM TREBA VIDIEŤ NAŽIVO.
V ZÁSTAVBE FUNGUJE PERFEKTNE. JE PRIRODZENÉ
NENÁPADNÝ A PRITOM AUTENTICKÝ.

Pavol Pokorný, architekt

Zateplujte s ISOVEROM!

Pohoda vo vašom vnútri nevychladne.



Izolácie **ISOVER** pomôžu zlepšiť kvalitu vášho bývania a udržať tepelnú pohodu vnútri vášho domu.

Pri stavbe rátajte s **ISOVEROM**, výrobcom s najširšou ponukou tepelných izolácií zo sklenej a kamennej vlny, bieleho aj sivého polystyrénu, extrudovaného polystyrénu a izolácie PIR.



www.isover.sk

ISOVER
SAINT-GOBAIN



OKOLO ÁTRIA. Dispozícia domu sa odvíja okolo átria, do ktorého sú orientované denné priestory a jedna zo spální. Pred nepriazňou počasia ho chráni sklenená strecha, pred prehrievaním žalúzia a strešná markíza. Domáci si tak môžu svoj obytný priestor rozšíriť do exteriéru po veľkú časť roka.

INTERIÉR je, rovnako ako exteriér, postavený na jednoduchosti, praktickosti a detailoch. Efektným oživením hostovskej kúpeľne je jednoliata mramorová stena.

DOM V KOCKE

Nízkoenergetický átriový dom v Dúbravke

Autor: Pavol Pokorný, spolupráca Martin Bujna

Realizácia: ForDom

Úžitková plocha: 145 m²

Základy: železobetónová doska na penovom skle

Konštrukcia obvodových stien: montovaná drevostavba zo sendvičových panelov v nízkoenergetickom štandarde izolovaných minerálnou vlnou

Tepelná izolácia obvodových stien: minerálna izolácia Isover v dvoch rovinách, v celkovej hrúbke 420 mm, $U = 0,093 \text{ W/m}^2 \cdot \text{K}$

Fasáda: obklad z cementovláknitých dosiek Equitone

Strecha: plochá, nepochôdzna, konštrukcia: krabicové nosníky na celú výšku vyplnené minerálnou tepelnou izoláciou Isover

Okná: drevohtinikové s trojsklom a vonkajšími žalúziami, Stolařství-Vašíček, žalúzie K-system
Vykurovanie a ohrev vody: tepelné čerpadlo a vetracia jednotka Atrea Duplex RK-4 EC, 350 l zásobník, doplnkové podlahové vykurovacie rohože a fólie

Riadené vetranie: vetracia jednotka s rekuperáciou, Atrea Duplex RK-4 EC

Inteligentné inštalácie: Niko

Merná potreba tepla na vykurovanie: 48 kWh/m².

