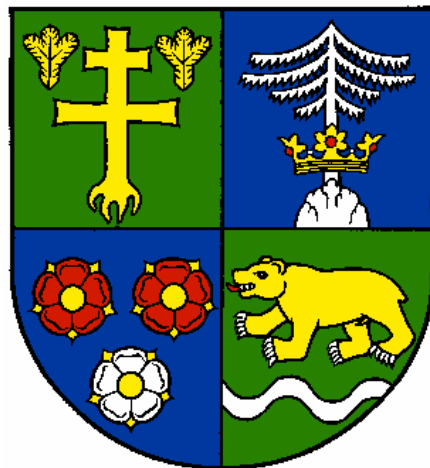




*Výročná správa o činnosti a hospodárení Centra sociálnych služieb Fantázia, Belanského 12/8,
024 01 Kysucké Nové Mesto v zriaďovateľskej pôsobnosti Žilinského samosprávneho kraja za rok 2023*

**Názov poskytovateľa sociálnych služieb:
Centrum sociálnych služieb Fantázia Belanského 12/8, 024 01 Kysucké Nové Mesto**

**Výročná správa o činnosti a hospodárení poskytovateľa
sociálnych služieb v zriaďovateľskej pôsobnosti
Žilinského samosprávneho kraja za rok 2023**



V Kysuckom Novom Meste, dňa 30. 04. 2024



OBSAH

1 SÍDLO, VZNIK A POSTAVENIE POSKYTOVATEĽA SOCIÁLNYCH SLUŽIEB.....	3
2 PREVÁDZKOVÉ PODMIENKY POSKYTOVANIA SOCIÁLNYCH SLUŽIEB, OUTCOURCING.....	4
2.1 Pracovisko na ulici Belanského 12/8 v Kysuckom Novom Meste.....	4
2.2 Pracovisko v Hornom Vadičove 54.....	5
3 ŠTRUKTÚRA PRIJÍMATEĽOV SOCIÁLNEJ SLUŽBY.....	6
3.1 Pracovisko na ulici Belanského 12/8 v Kysuckom Novom Meste.....	6
3.2 Pracovisko v Hornom Vadičove 54.....	8
4 PERSONÁLNE PODMIENKY A ORGANIZAČNÁ ŠTRUKTÚRA POSKYTOVATEĽA SOCIÁLNYCH SLUŽIEB.....	10
5 POSKYTOVANIE SOCIÁLNYCH SLUŽIEB NA PRACOVISKÁCH	13
5.1 Stravovanie.....	13
5.2 Ubytovanie	13
5.3 Ergoterapia a sociálna rehabilitácia	13
5.4 Liečebná rehabilitácia	14
5.5 Záujmové a voľno časové aktivity	14
5.6 Výchova a vzdelávanie	14
5.8 Špecializované sociálne poradenstvo	15
5.9 Bazálna stimulácia.....	16
5.10 Reminiscenčná terapia	16
5.11 Ošetrovateľská starostlivosť	16
6 FINANCOVANIE SOCIÁLNYCH SLUŽIEB A ÚHRADY ZA POSKYTOVANÚ SOCIÁLNU SLUŽBUV ROKU 2023	18
7 PLNENIE CIEĽOV, PRIORÍT A INOVÁCIE V POSKYTOVANÍ SOCIÁLNYCH SLUŽIEB ZA ROK 2023	20
8 PLÁN FINANCOVANIA SOCIÁLNYCH SLUŽIEB NA ROK 2024.....	22
9 PRÍLOHY.....	23
FOTODOKUMENTÁCIA.....	24



1 SÍDLO, VZNIK A POSTAVENIE POSKYTOVATEĽA SOCIÁLNYCH SLUŽIEB

Názov poskytovateľa sociálnych služieb:	Centrum sociálních služieb Fantázia
Sídlo:	Belanského 12/8, 024 01 Kysucké Nové Mesto
Právna forma:	príspevková organizácia
IČO:	00632481
DIČ:	2020558045
Štatutárny zástupca:	Ing. Mgr. Silvia Martinčeková, MBA
Telefónny kontakt:	<u>a) pracovisko Belanského 12/8 v Kysuckom Novom Meste.</u> 024 01: 041/421 21 21 <u>b) pracovisko Horný Vadičov 54, 023 45:</u> 041/ 422 94 21
E - mailový kontakt:	<u>a) pracovisko Belanského 12/8 v Kysuckom Novom Meste:</u> dssknmbelanskeho@vuczilina.sk <u>b) pracovisko Horný Vadičov 54:</u> cssfantaziahv@vuczilina.sk
Webové sídlo:	www.cssfantaziaknm.sk
Facebook:	Centrum sociálních služieb Fantázia

Centrum sociálních služieb Fantázia vzniklo reprofilizáciou územných detských jasí v roku 1989 ako Ústav sociálnej starostlivosti pre postihnuté deti pre denný a týždenný pobyt s kapacitou 20 miest. Sídlo zariadenia sociálních služieb sa nachádzalo na Lipovej ulici v Kysuckom Novom Meste.

V mesiaci júl 2006 sa sídlo premiestnilo do nových, modernejších a pre poskytovanie sociálních služieb komfortnejších priestorov v centre mesta Kysucké Nové Mesto na ulicu Belanského, teda do súčasných priestorov. Vzniklo 21 lôžok pre týždennú – pobytovú formu sociálnej služby a 14 miest pre ambulatnú formu sociálnej služby.

V roku 2008 sa zariadenie premenovalo na Domov sociálních služieb pre deti a dospelých a domov dôchodcov. K budove nachádzajúcej sa v Kysuckom Novom Meste pribudlo druhé pracovisko v Hornom Vadičove. Zariadenie sociálních služieb v Hornom Vadičove bolo vybudované za účelom poskytovania sociálních služieb pre dospelých znevýhodnených ľudí, ľudí s Alzheimerovým ochorením a seniorov s kapacitou 42 lôžok pre pobytovú – celoročnú formu sociálnej služby. Z dôvodu zvýšenia komfortu poskytovania sociálních služieb sa kapacita postupne znížila na 37 miest.

Pôvodne Domov sociálních služieb pre deti a dospelých a domov dôchodcov bol na základe dodatku k zriaďovacej listine premenovaný na Centrum sociálních služieb Fantázia s platnosťou od 01. 05. 2010.

Centrum sociálních služieb Fantázia v zriaďovateľskej pôsobnosti Žilinského samosprávneho kraja poskytuje sociálne služby v domove sociálních služieb a špecializovanom zariadení. Sociálne služby poskytujeme ambulatnou (dennou), týždennou a celoročnou pobytovou formou.

Od roku 2014 poskytujeme na oboch pracoviskách podpornú službu „jedáleň“, teda stravovanie pre fyzické osoby, ktoré dovŕšili dôchodkový vek alebo majú ťažké zdravotné postihnutie alebo nepriaznivý zdravotný stav a nie sú umiestnení v Centre sociálních služieb Fantázia.



2 PREVÁDZKOVÉ PODMIENKY POSKYTOVANIA SOCIÁLNYCH SLUŽIEB, OUTSOURCING

Centrum sociálnych služieb Fantázia na oboch pracoviskách vytvára pre prijímateľov sociálnej služby podmienky, ktoré zachovávajú ich ľudskú dôstojnosť, rešpektujú ich potreby a vytvárajú im priestor pre efektívne využitie voľného času počas pobytu v zariadení sociálnych služieb.

2.1 Pracovisko na ulici Belanského 12/8 v Kysuckom Novom Meste

Budova pracoviska je plne bezbariérová a skladá sa z pivničných priestorov, prízemnia, I. a II. poschodia. Imobilní prijímatelia sociálnej služby majú k dispozícii výťah, ktorý premáva na II. poschodie. Do kancelárskych priestorov z ubytovacej časti zabezpečuje presun imobilných občanov a prijímateľov sociálnych služieb stoličkový výťah.

Vstup do zariadenia, presun z miestnosti do miestnosti i záhrady je bezbariérový.

Izby, kde sú ubytovaní imobilní prijímatelia sociálnej služby, rehabilitačná miestnosť, kúpeľne a telocvičňa sú vybavené koľajničkovým zdvíhacím systémom. V izbách majú prijímatelia sociálnej služby k dispozícii posteľ, skrine pre uloženie osobnej bielizne, poličky, stôl, stoličky a odpadkové koše. Okná v izbách sú vybavené žalúziami. Pracovisko disponuje jedno až dvojposteľovými izbami.

V prípade priaznivého počasia trávajú prijímatelia sociálnej služby voľný čas v záhrade, ktorá je vybavená hojdačkami, lavičkami, záhradným krbom a altánom s posedením. Vstup do záhrady je bezbariérový a možný z prízemnia budovy.

Prízemie – vybavené prijímacím priestorom, kde sa denne prijímajú a odovzdávajú prijímatelia sociálnej služby príbuzným, šatňou pre prijímateľov sociálnych služieb, ktorým sú poskytované sociálne služby ambulantne – denne, toaletami s umývadlom, keramicko – sklárskou dielňou, terapeutickou miestnosťou s edukačnou tabuľou, kuchyňou a jedálňou.

Prvé poschodie – vybavené výchovnou miestnosťou pre prijímateľov sociálnej služby do 18. roku veku, jednou elokovanou triedou špeciálnej základnej školy, telocvičňou, rehabilitačnou miestnosťou, kuchynkou, práčovňou a sušiarňou, snoezelen – relaxačnou miestnosťou i izbami pre prijímateľov sociálnej služby, toaletami s umývadlami a kúpeľňou s nainštalovaným koľajničkovým systémom. K dispozícií je na prvom poschodí i šatňa pre zamestnancov.

Druhé poschodie – vybavené izbami pre prijímateľov sociálnej služby, toaletami s umývadlami a kúpeľňou s nainštalovaným koľajničkovým systémom. Na druhom poschodí sa nachádzajú i kancelárske priestory a oddychový kútik s balkónom určený prijímateľom sociálnej služby.

V rámci outsourcingu boli v priebehu roka na pracovisku zabezpečené odborné prehliadky, odborné skúšky a kontroly vyhradených technických zariadení, hasiacich prístrojov a hydrantov. Odborné prehliadky boli vykonávané dodávateľským spôsobom osobami s odbornou spôsobilosťou.

Sociálne služby na pracovisku poskytujeme ambulantne (denne) a týždenne pobytovo.



2.2 Pracovisko v Hornom Vadičove 54

Budova pracoviska pozostáva zo suterénu, prízemnia, I. poschodia a podkrovných priestorov. V budove je nainštalovaný výťah, ktorý premáva zo suterénu na I. poschodie. Do podkrovných priestorov, kde výťah nepremáva, je možné presunúť imobilných prijímateľov sociálnych služieb pomocou nainštalovanej šikmej schodiskovej plošiny.

Vstup do budovy je riešený bezbariérovou, taktiež i vstupy do jednotlivých miestností. Izby prijímateľov sociálnych služieb sú jedno až trojposteľové, vybavené polohovateľnými posteľami, skriňami pre uloženie osobnej bielizne, poličkami, stolmi, kreslami a špeciálnymi nočnými stolíkmi i odpadkovými košmi. Okná v izbách sú vybavené žalúziami. K zariadeniu prináleží i rozsiahla záhrada s lavičkami, altánom, skleníkmi a exteriérovými fitness strojmi.

Suterén – vybavený kotoľňou, sklárskou, drevárskou a tkacou dielňou, skladmi, knižnicou, práčovňou a sušiarňou, šatňou pre zamestnancov.

Prízemie – vybavené návštevňou miestnosťou, kuchyňou, jedálňou s TV, kancelárskymi priestormi, miestnosťou pre zdravotnícky i opatrovateľský personál a izbami najmä pre imobilných prijímateľov sociálnej služby. Nachádzajú sa tu i toalety s umývadlami a kúpeľňa. Z prízemnia majú prijímatelia sociálnej služby možnosť dostať sa na terasu i do záhrady.

Prvé poschodie – vybavené veľkou spoločenskou miestnosťou s TV, rehabilitačnou miestnosťou, izbami prijímateľov sociálnej služby, kaplnkou, terapeutickou miestnosťou, toaletami s umývadlami a dvomi kúpeľňami.

Podkrovné priestory sú vybavené kuchynkou určenou pre prijímateľov sociálnej služby, kúpeľňou, toaletou a izbami pre prijímateľov sociálnej služby.

V rámci outsourcingu boli v priebehu roka na pracovisku zabezpečené odborné prehliadky, odborné skúšky a kontroly vyhradených technických zariadení, hasiacich prístrojov a hydrantov. Odborné prehliadky boli vykonávané osobami s odbornou spôsobilosťou dodávateľským spôsobom.

Sociálne služby na pracovisku poskytujeme celoročne pobytovo.



3 ŠTRUKTÚRA PRIJÍMATEĽOV SOCIÁLNEJ SLUŽBY

Štruktúra prijímateľov sociálnej služby je rôznorodá podľa veku i diagnózy. Pracovisko na ulici Belanského v Kysuckom Novom Meste i pracovisko v Hornom Vadičove 54 poskytuje sociálne služby ako domov sociálnych služieb (služba sa poskytuje prevažne mentálne, duševne a telesne znevýhodneným prijímateľom sociálnej služby) a špecializované zariadenie (špecializujeme sa najmä na prácu s prijímateľmi sociálnej služby, ktorí trpia Alzheimerovým ochorením, demenciou, schizofréniou a autizmom).

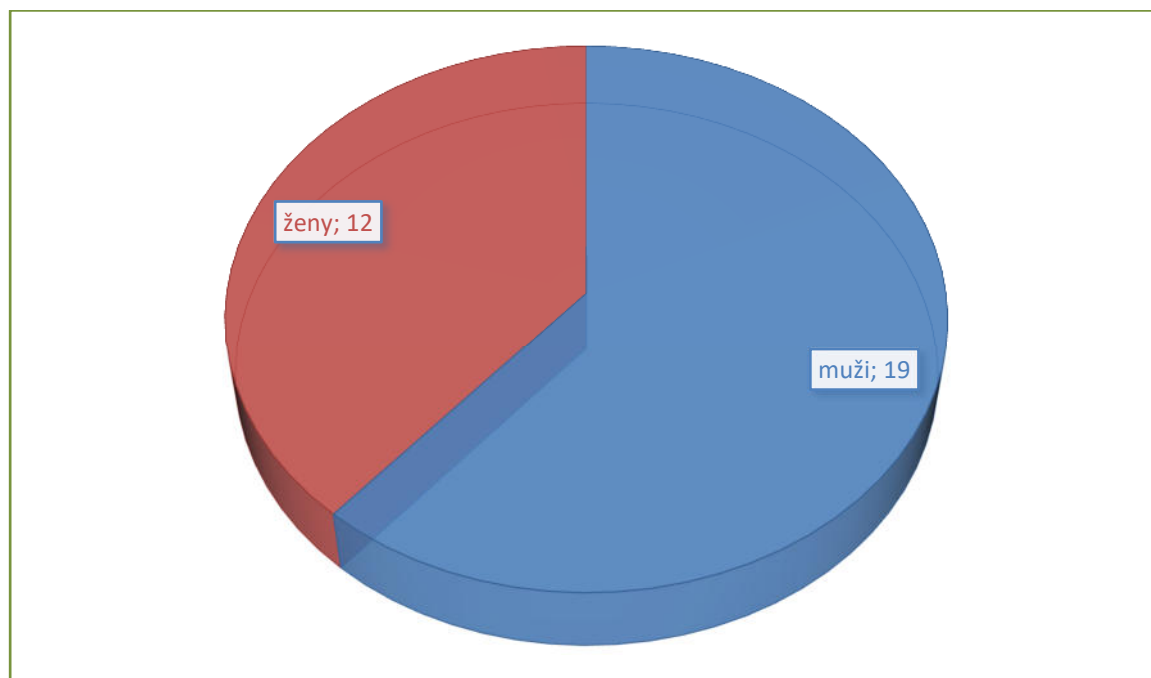
Tabuľka 1 Kapacita prijímateľov sociálnej služby za rok 2023

<i>ambulantná forma</i>		<i>týždenná pobytová forma</i>		<i>celoročná pobytová forma</i>	
domov sociálnych služieb	domov sociálnych služieb	špecializované zariadenie	domov sociálnych služieb	špecializované zariadenie	
14	9	12	5	32	
Spolu: 35 prijímateľov sociálnej služby				Spolu: 37 prijímateľov sociálnej služby	

3.1 Pracovisko na ulici Belanského 12/8 v Kysuckom Novom Meste

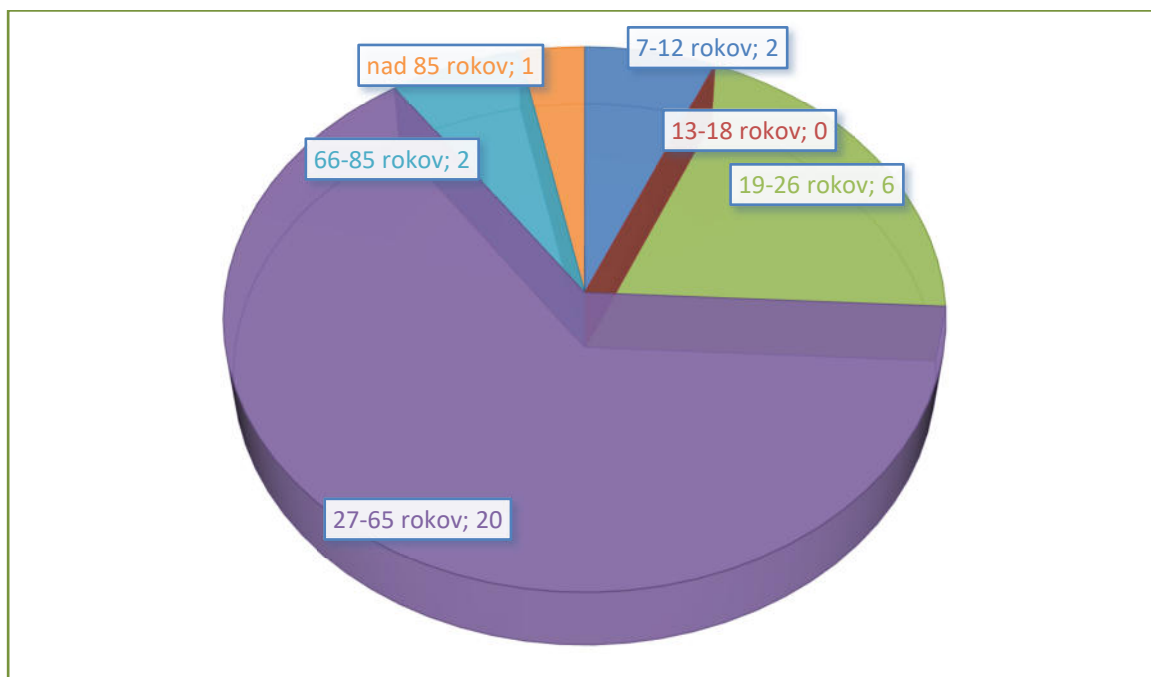
Pracovisko poskytovalo k 31. decembru 2023 sociálne služby 31 prijímateľom sociálnej služby z toho:

Graf 1 Prijímatelia sociálnej služby podľa pohlavia

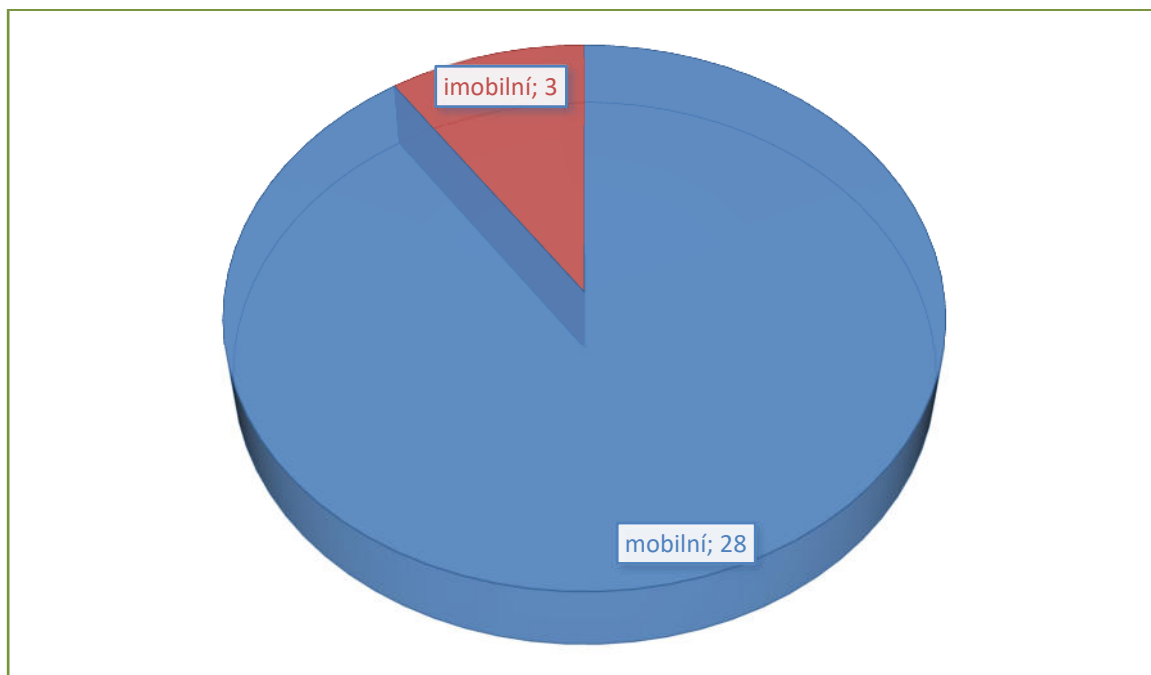




Graf 2 Prijímatelia sociálnej služby podľa vekových pásiem



Graf 3 Prijímatelia sociálnej služby podľa mobility



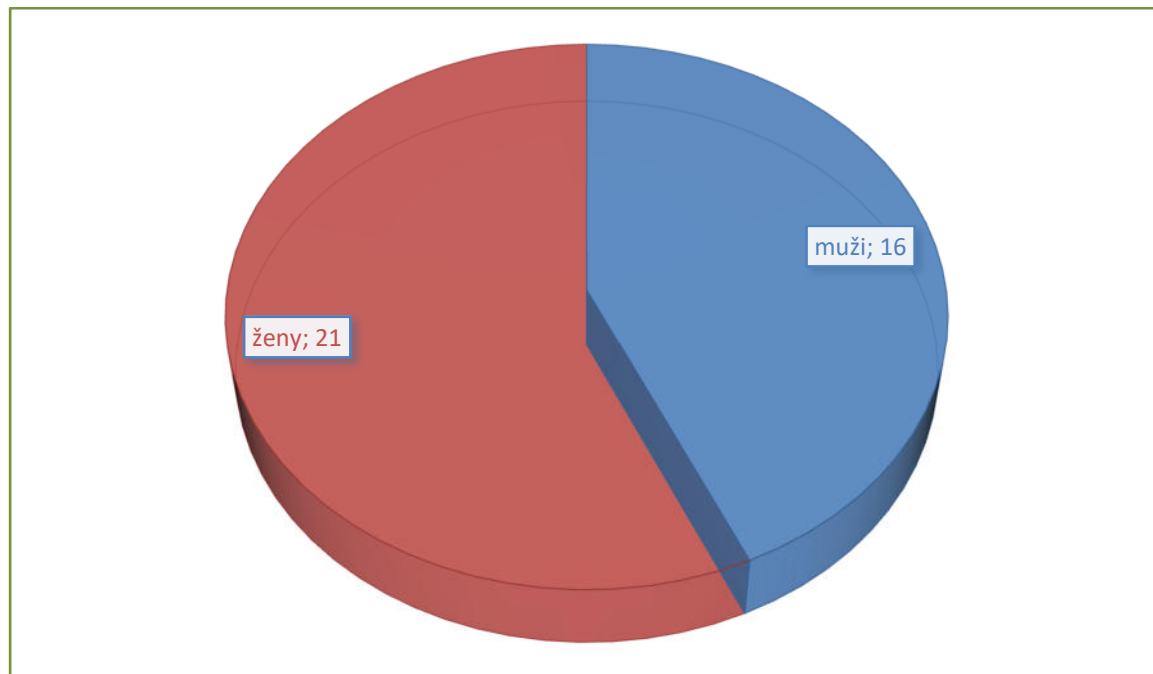
Prevažné zdravotné diagnózy prijímateľov sociálnej služby: schizofrénia, morbus DOWN, diabetes mellitus, hluchonemí, organický psychosyndróm, ischemická porucha srdca, hypertenzia, Prader –Willi syndróm, microcephalia, mentálna retardácia, detská mozgová obrna, Alzheimerova choroba a demencia.



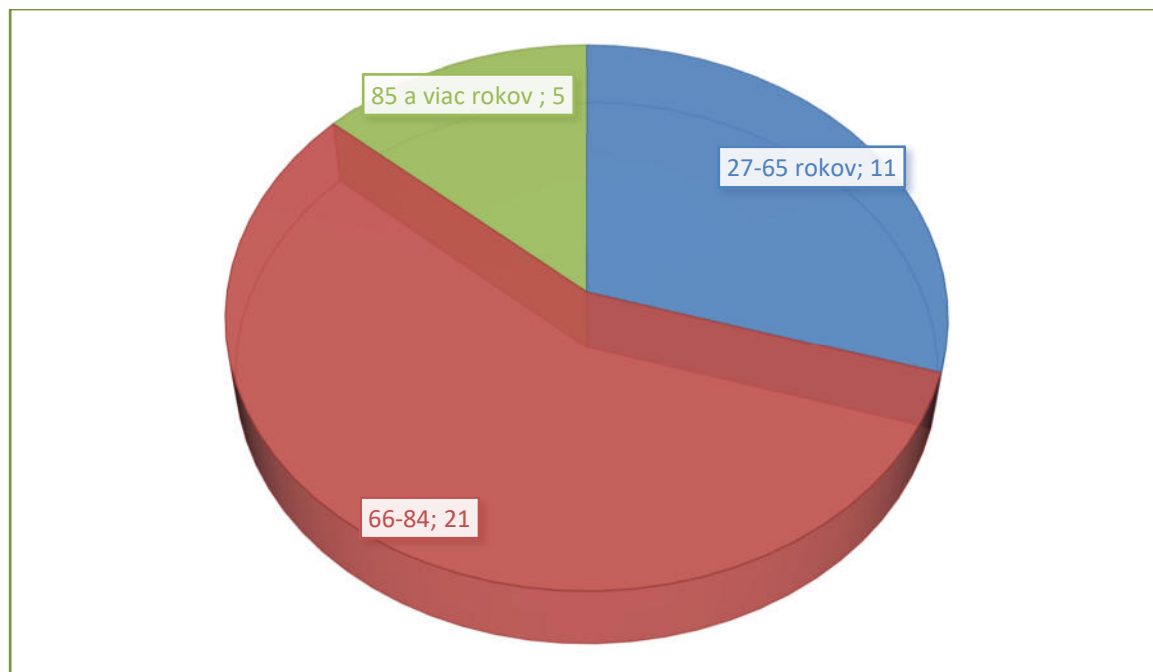
3.2 Pracovisko v Hornom Vadičove 54

Pracovisko poskytovalo k 31. decembru 2023 sociálne služby 37 prijímateľom sociálnej služby z toho:

Graf 1 Prijímatelia sociálnej služby podľa pohlavia

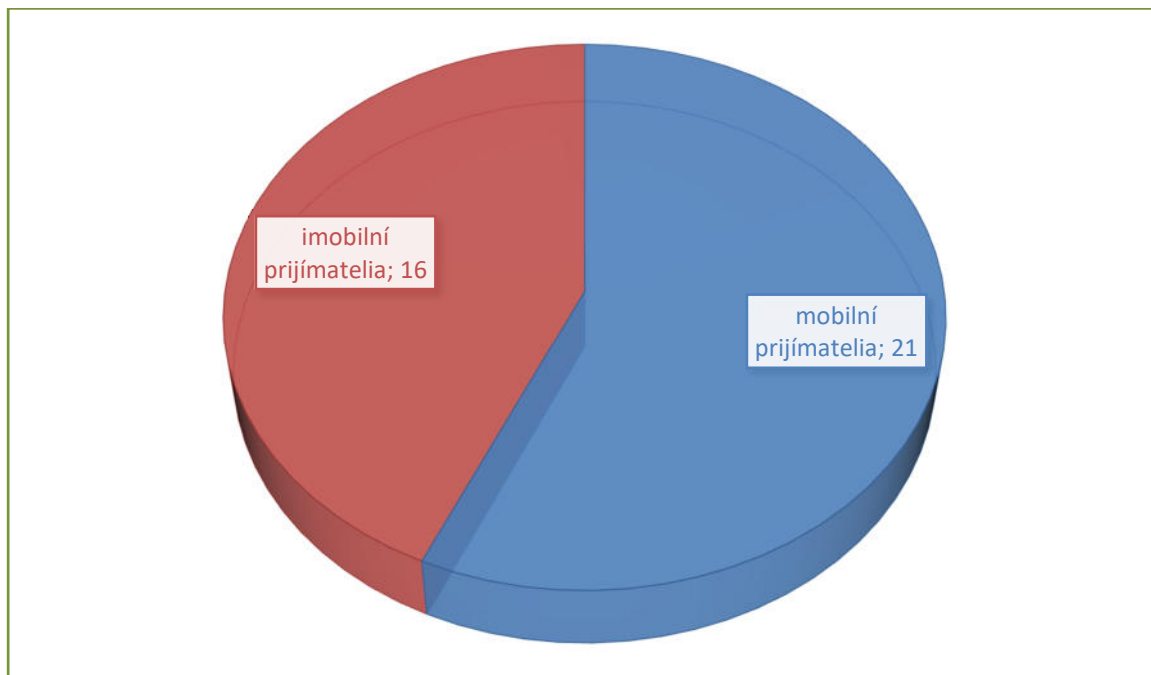


Graf 2 Prijímatelia sociálnej služby podľa vekových pásiem





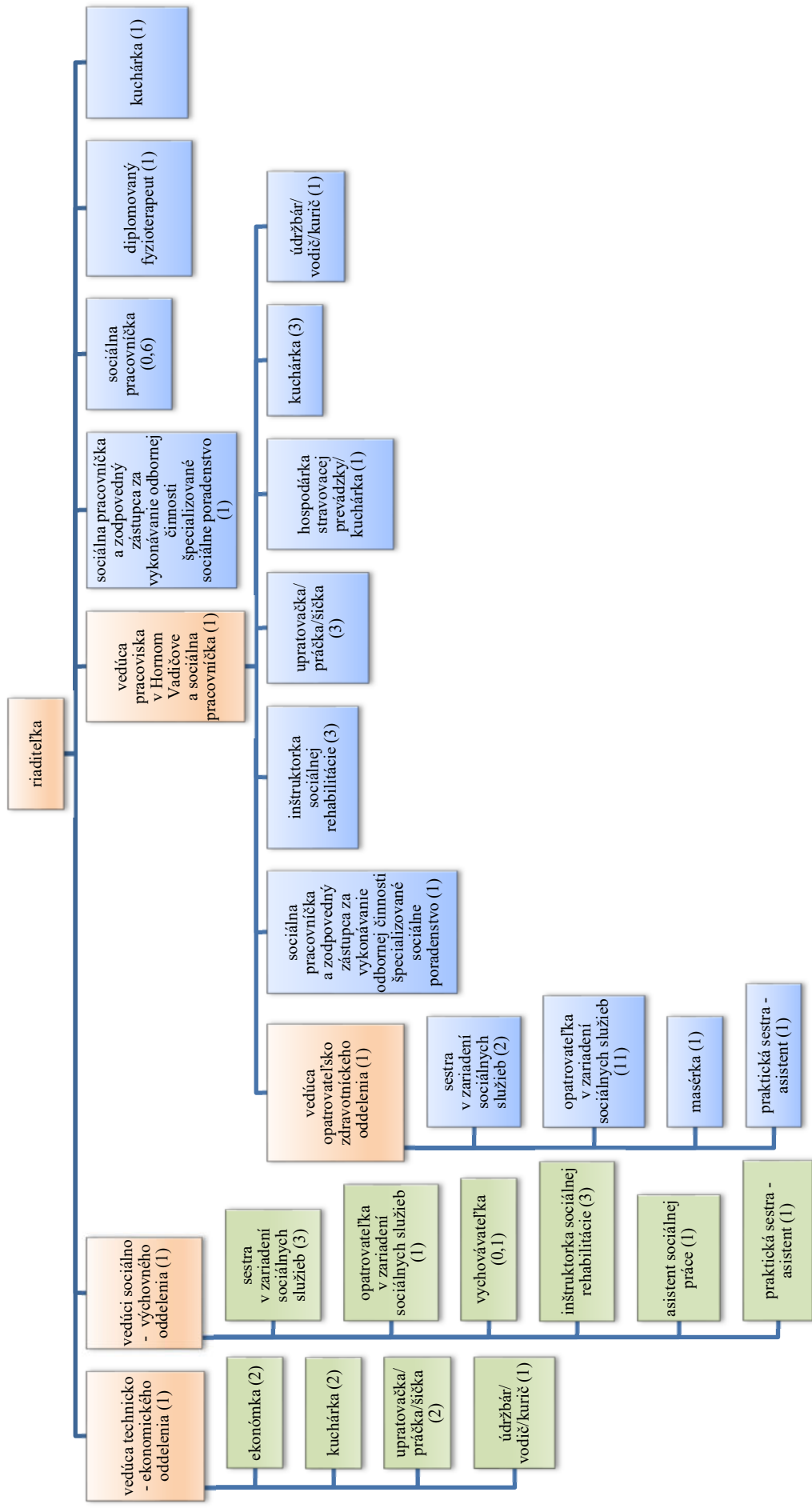
Graf 3 Prijímatelia sociálnej služby podľa mobility



Prevažné zdravotné diagnózy prijímateľov: schizofrénia, diabetes mellitus, organický psychosyndróm, ischemická porucha srdca, hypertenzia, Alzheimerova a Parkinsonova choroba, demencia.



4 PERSONÁLNE PODMIENKY A ORGANIZAČNÁ ŠTRUKTÚRA POSKYTOVATEĽA SOCIÁLNYCH SLUŽIEB





Tabuľka 2 Vzdelávanie zamestnancov Centra sociálnych služieb Fantázia v priebehu roka 2023

počet účastníkov	vzdelávacia aktivita	dodávateľ
1	Sociálna posudková činnosť	MPSVR SR
1	Sociálna posudková činnosť	MPSVR SR
1	Ročné zúčtovanie dane za rok 2022	Educo-Consult Žilina
1	Súhrnné správy Verejné obstarávanie	Úrad pre verejné obstarávanie
4	Základné ľudské práva a slobody ako súčasť štandardov kvality	Implementačná agentúra IMPLEA MPSVR SR
1	Verejné obstarávanie zákaziek s nízkou hodnotou cez Elektronickú platformu	ŽSK
1	Účtovníctvo a rozpočtovníctvo v príspevkových organizáciách zriadených VÚC od 01. 01. 2023	RVC Martin
3	Školenie EAM XMATIK, ENERGETIKA, REFUNDÁCIE (1. Evidencia energetických údajov v XMATIKU a Evidencia žiadostí na poskytnutie finančných prostriedkov z dotačných výziev MŠ SR a MH SR)	ŽSK
1	Sociálna posudková činnosť	MPSVR SR
1	Sociálna posudková činnosť	MPSVR SR
1	Osobné ochranné pracovné prostriedky v IS Cygnus	IRESOFT
4	Možnosti aktivizácie a zamestnávania osôb so zdravotným znevýhodnením	MPSVR SR Národný projekt Podpora sociálneho začleňovania pre vybrané skupiny osôb so zdravotným postihnutím
3	Nábor, onboarding, firemná kultúra	IRESOFT
6	Stretnutie v „komunita“ – posilnenie pozície sociálnej práce vykonávanej v rámci sociálnej posudkovej činnosti	Interné školenie
5	Minimálne signály v komunikácii s klientom ako nástroj dodržiavania ľudských práv	MPSVR SR Národný projekt Podpora sociálneho začleňovania pre vybrané skupiny osôb so zdravotným postihnutím
1	Verejná správa na ceste k udržateľnosti	SS ŽP a MŽP SR
	XXII. Odborná prezenčná konferencia: Podpora a rozvoj zamestnancov pracujúcich v sociálnych službách	APSS SR
4	Školenie BOZP a PO	Peter Priečko
51	Využitie informačno-komunikačných technológií na podporu inklúzie	MPSVR SR Národný projekt Podpora sociálneho začleňovania pre vybrané skupiny osôb so zdravotným postihnutím
2	Využitie informačno-komunikačných technológií na podporu inklúzie	MPSVR SR Národný projekt Podpora sociálneho začleňovania pre vybrané skupiny osôb so zdravotným postihnutím
2	Sociálna posudková činnosť	MPSVR SR
1	Sociálna posudková činnosť	MPSVR SR
1	Vybrané procedurálne podmienky štandardov kvality	IA MPSVR SR
5	Zvládanie správania náročného na starostlivosť	MPSVR SR Národný projekt Podpora sociálneho začleňovania pre vybrané skupiny osôb so zdravotným postihnutím
4	Sociálna posudková činnosť	MPSVR SR
1	Sociálna posudková činnosť	MPSVR SR



1	Ako sprevádzať ľudí s PAS dospievajúcimi a sexualitou	MPSVR SR Národný projekt Podpora sociálneho začleňovania pre vybrané skupiny osôb so zdravotným postihnutím
1	Príprava obyvateľstva na sebaobranu a vzájomnú pomoc	Štefan Podhora - BTS
51	Zvládanie záťažových situácií, podpora osobného a pracovného rozvoja a prevencia vyhorenia	MPSVR SR Národný projekt Podpora sociálneho začleňovania pre vybrané skupiny osôb so zdravotným postihnutím
6	Prostredie bezpečné pre prijímateľov s PAS	MPSVR SR Národný projekt Podpora sociálneho začleňovania pre vybrané skupiny osôb so zdravotným postihnutím
2	Ako napísať úspešný pracovný inzerát?	IRESOFT
2	Inšpekcia v sociálnych službách	MPSVR SR
2	Tvorba jedálnych lístkov a práca s výdajkou	IS Cygnus
1	Informačný seminár - Možnosti zamestnávania prijímateľov sociálnych služieb	ŽSK
6	Zapojenie ľudí s PAS do individuálneho plánovania	MPSVR SR Národný projekt Podpora sociálneho začleňovania pre vybrané skupiny osôb so zdravotným postihnutím
1	Práca s časťou Sklady v IS Cygnus	IS Cygnus
5	Základné ľudské práva a slobody ako súčasť štandardov kvality	MPSVR SR Implementačná agentúra IMPLEA
4	Podporné nástroje k inklúzii dospelých ľudí s mentálnym postihnutím	MPSVR SR Národný projekt Podpora sociálneho začleňovania pre vybrané skupiny osôb so zdravotným postihnutím



5 POSKYTOVANIE SOCIÁLNYCH SLUŽIEB NA PRACOVISKÁCH

5.1 Stravovanie

Centrum sociálnych služieb Fantázia poskytuje racionálne a diabetické stravovanie, ktoré spĺňa zásady zdravej výživy s prihliadnutím na vek a zdravotný stav prijímateľov sociálnej služby. Stravovanie sa poskytuje podľa stanovených stravných jednotiek.

Celodenné stravovanie majú k dispozícii všetci prijímatelia s pobytovou formou sociálnej služby. U prijímateľov s ambulatnou formou sociálnej služby je jedlo poskytované podľa dohody so zákonnými zástupcami, opatrovníkmi a prijímateľmi sociálnej služby.

Na oboch pracoviskách sa stravujú i externí stravníci (podľa § 58 – jedáleň zákona č. 448/2008 o sociálnych službách v znení neskorších predpisov), ktorí počas roka 2023 odoberali obedy.

Obe pracoviská Centra sociálnych služieb Fantázia sú vybavené vlastnou kuchyňou a jedálňou.

5.2 Ubytovanie

Ubytovanie poskytujeme v jedno až trojlôžkových izbách vybavených posteľami, skriňami, poličkami, nočnými stolíkmi, stolmi, stoličkami, odpadkovými košmi a žalúziami na oknách. Počas pobytu majú prijímatelia sociálnej služby k dispozícii spoločenské priestory, jedáleň, záhradu, knižnicu, terapeutickú miestnosť, kaplnku i snoezelen miestnosť.

5.3 Ergoterapia a sociálna rehabilitácia

Ergoterapiu na oboch pracoviskách vykonávame v dielňach.

Na pracovisku na ulici Belanského 12/8 v Kysuckom Novom Meste máme zriadenú keramicko – sklársku dielňu, v ktorej pracujú prijímatelia sociálnych služieb. Práca v dielni je dobrovoľná a vykonáva sa podľa individuálnych požiadaviek, zručností a predpokladov prijímateľov sociálnych služieb.

Prijímatelia sociálnej služby s pomocou zamestnancov vyrábajú predmety z keramiky, vyhotovujú vankúše, bábiky i iné šité predmety z látok. Vytvárajú i predmety zo skla formou mozaiky a tiffany techniky, tiež pracujú s materiálmi ako papier, fimo, látky, vosk, Claycraft, vytvárajú mydlá rôznych tvarov a vôní, maľujú obrazy a iné.

Na pracovisku v Hornom Vadičove 54 máme zriadené 3 dielne a to sklársku, tkaciu a drevársku. Prijímatelia sociálnej služby vyrábajú misky zo skla, výrobky z keramiky, papiera a dreva s pomocou zamestnancov. Taktiež pracujú s rôznymi ďalšími materiálmi.

Na pracovisku v Hornom Vadičove 54 máme zavedenú gardenterapiu a v dvoch skleníkoch zakúpených prostredníctvom projektu pestujeme zeleninu, o ktorú sa v rámci ergoterapie starajú prijímatelia sociálnej služby.

V rámci sociálnej rehabilitácie precvičujeme na oboch pracoviskách s prijímateľmi sociálnej služby i bežné denné úkony. Prijímatelia sociálnej služby sa starajú o záhradu, o čistotu dielni, polievajú kvety, ustielajú si posteľ, umývajú schody, pomáhajú pri jednoduchých údržbárskych prácach, pomáhajú pri umývaní riadov v kuchyni, učia sa rozpoznávať hodnotu peňazí a manipulovať s finančnou hotovosťou a iné.



Výrobky, ktoré prijímatelia sociálnej služby počas roka vytvoria, vystavujeme na rôznych výstavách doma i v zahraničí a v priestoroch zariadenia sociálnych služieb.

5.4 Liečebná rehabilitácia

V rámci liečebnej rehabilitácie využívame najmä: mechanoterapiu (masáž, polohovanie, pasívne cvičenie), termoterapiu (parafínové zábaly), hydroterapiu (perličkové kúpele celotelové a na nohy), fototerapiu (malá a veľká Biolampa) a magnetoterapiu. Na pracovisku Belanského 12/8 v Kysuckom Novom Meste využívame i akupresúrnú posteľ Ceragem a edukačnú tabuľu na rozvoj jemnej motoriky.

Na oboch pracoviskách sa vykonáva v priebehu roka i liečebno – rehabilitačná metóda, tzv. „nordicwalking“, čo je chôdza, pri ktorej sa využívajú teleskopické palice. Táto chôdza pomocou palíc nielen precvičuje svaly tela, ale aj podporuje krvný obeh a pozitívne zamestnáva srdce.

Nechýbajú ani každodenné ranné rozcvičky či návšteva posilňovne a prechádzky do okolia.

5.5 Záujmové a voľno časové aktivity

Medzi pravidelné záujmové a voľno časové aktivity, ktoré sme v roku 2023 vykonávali patrí: počítačový krúžok, krúžok biblioterapie, krúžok vyšívania, krúžok varenia, tanečný krúžok, aktivity s prvkami muzikoterapie, filmový klub, krúžok anglického jazyka.

S prijímateľmi sociálnych služieb sme pravidelne absolvovali výlety do blízkeho okolia. Organizovali sa i poznávacie výlety do slovenských múzeí, skanzenov, jaskýň a podobne. Pravidelne nás navštevuje Nadácia Dr. Klauna s divadelnými predstaveniami i detský ľudový súbor z Horného Vadičova.

5.6 Výchova a vzdelávanie

Výchovu v Centre sociálnych služieb Fantázia poskytujeme výlučne na pracovisku v Kysuckom Novom Meste a to pre prijímateľov sociálnej služby do 18. roku veku. Realizujeme tzv. „projektovú výchovu“.

Na vzdelávanie utvárame podmienky prostredníctvom jednej elokovanej triedy, v ktorej vzdeláva prijímateľov sociálnej služby do 18. roku veku externý pedagóg zo Špeciálnej základnej školy v Kysuckom Novom Meste.

Ostatných školopovinných prijímateľov sociálnych služieb sprevádzame denne do Špeciálnej základnej školy v Kysuckom Novom Meste.

K 31. 12. 2023 sme poskytovali sociálne služby dvom prijímateľom sociálnej služby s povinnou školskou dochádzkou.

5.7 Poradenské centrum – sociálne poradenstvo

Poradenské centrum zriadené v našom Centre sociálnych služieb Fantázia na Belanského ulici č. 12/8 v Kysuckom Novom Meste zastrešuje sociálna pracovníčka, ktorá v roku 2023 v rámci poskytovania základného sociálneho poradenstva vykonávala nasledovné aktivity:

- realizovala krízovú intervenciu (pomoc pri umiestňovaní občanov do zariadenia sociálnych služieb, pomoc príbuzným občanov od podania žiadosti až po usmerňovanie vo veci ich zaradenia do poradovníka čakateľov na sociálnu službu, vykonávanie šetrení v rodinnom prostredí klientov odkázaných na sociálnu službu pre vypracovávanie sociálnych posudkov, poradenstvo klientom pri spracovaní žiadosti o bezodkladné umiestnenie v situáciách vyžadujúcich urgentné riešenie),
- poskytovala klientom základné informácie o možnosti riešenia ich problémov (napr. v otázkach ako: výživné na maloleté deti, závislosť člena rodiny na alkohole, osobný bankrot, nárok na odškodné



- v súvislosti s pracovným úrazom, sprostredkovanie finančnej pomoci cez Nadáciu ŽSK pre klientov, ktorí sa ocitli v nepriaznivej životnej situácii a podobne),
- poskytovala klientom pomoc pri spisovaní rôznych písomností adresovaných príslušným inštitúciám (napr. odvolanie voči rozhodnutiu sociálnej poisťovne o nepriznaní dávky v nezamestnanosti, odvolanie voči rozsudku súdu, žiadosť o splátkový kalendár, žiadosť o vytýčenie súdneho pojednávania, spisovanie žiadostí o poskytnutie právnej pomoci, návrh na zastavenie exekučného konania, odvolanie voči úradu práce, sociálnych vecí a rodiny pri nepriznaní peňažných príspevkov a iné),
 - poskytovala klientom pomoc pri kompenzáciách a možnostiach využitia kompenzačných pomôcok,
 - sprostredkovala právne poradenstvo klientom a to prostredníctvom Centra právnej pomoci v Žiline,
 - poskytovanie informácií ohľadom OČR pre rodičov, využitie možnosti vybavenia rozhodnutia a posudku z mesta do zariadenia pre seniorov,
 - využitie opatrovateľskej služby.

Za rok 2023 sme v Poradenskom centre Centra sociálnych služieb Fantázia vybavili celkovo 102 klientov (31 mužov 71 žien). U daných klientov (najmä občania v dôchodkovom veku, občania s nepriaznivým zdravotným stavom, príbuzní občanov s nepriaznivým zdravotným stavom, matky s deťmi, občania v nepriaznivej sociálnej a životnej situácii) prebiehalo predovšetkým poradenstvo krátkodobého charakteru.

5.8 Špecializované sociálne poradenstvo

Centrum sociálnych služieb Fantázia rozhodnutím z Ministerstva práce, sociálnych vecí a rodiny Slovenskej republiky, sekcia sociálnej a rodinnej politiky zo dňa 16. 07. 2018 získalo udelenie akreditácie na vykonávanie odbornej činnosti – špecializované sociálne poradenstvo. Špecializované sociálne poradenstvo ako odbornú činnosť poskytujeme s účinnosťou od 01. 10. 2018 a to prostredníctvom sociálnych pracovníčok ambulantnou formou na pracovisku Belanského 12/8 v Kysuckom Novom Meste a na pracovisku Horný Vadičov 54 i terénou formou v rámci územia okresov Kysucké Nové Mesto, Čadca a Žilina.

Cieľovou skupinou pre poskytovanie odbornej činnosti špecializovaného sociálneho poradenstva sú osoby s Alzheimerovým ochorením a dospelé osoby s mentálnym postihnutím rôzneho stupňa, ich rodiny, príbuzní a iné ich blízke osoby, najmä z regiónu Kysuce – okresov Kysucké Nové Mesto a Čadca a z regiónu Horného Považia – okresu Žilina.

Cieľom odbornej činnosti je zistenie príčin vzniku, charakteru a rozsahu problémov osôb s Alzheimerovým ochorením a dospelých osôb s mentálnym postihnutím rôzneho stupňa, ich rodín, príbuzných a poskytnutie im pomoci pri riešení ich špecifických životných potrieb v záujme zlepšenia kvality života, prevencie sociálneho vylúčenia a dosiahnutia spoločenskej inklúzie za pomoci mobilizácie vnútorných a vonkajších zdrojov ich prirodzeného prostredia.

Poradenské centrum poskytujúce špecializované sociálne poradenstvo pre dospelých klientov s mentálnym postihnutím a klientov s Alzheimerovým ochorením poskytlo celkovo na oboch pracoviskách za rok 2023 poradenstvo 53 klientom (20 mužov a 33 žien). Za uvedené obdobie poskytovania špecializovaného sociálneho poradenstva sme vykonávali nasledovné poradenské činnosti:

- poradenstvo ohľadom existujúcich sociálnych služieb s prihliadnutím na zdravotný stav a potreby konkrétnej rodiny (domovy sociálnych služieb, špecializované zariadenia, osobná asistencia, opatrovateľská služba),
- poskytovanie základných informácií a poradenstva pri vybavovaní konkrétnych zdravotných pomôcok, konkrétnych druhov kompenzácií, ich možnosti nároku pre klientov a rodiny, ktoré sa starajú o občanov so zdravotným znevýhodnením,
- poskytovanie poradenstva pri spisovaní písomností adresovaných úradom, rôznym inštitúciám,
- poskytnutie sprievodcovského servisu klientovi v teréne,
- využitie komunitných zdrojov – miestne organizácie orientované na pomoc a podporu osobám s Alzheimerovým ochorením a mentálne postihnutým osobám (združenia a neziskové organizácie),



- pomoc s identifikáciou rôznych typov služieb – domáca starostlivosť, terapeutické služby, právne poradenstvo, kompenzačné pomôcky z UPSVaR SR, opatrovateľská služba, osobná asistencia, agentúry zamestnania, zamestnanie sa v chránených dielňach a chránených pracoviskách.
- poskytovanie potrebnej podpory rodinám s ŤZP členom pri riešení konkrétnych problémov, úloh, nepriaznivých situácií, a to v rámci domáceho či širšieho spoločenského prostredia,
- aplikovanie konkrétnych techník a metód špecializovaného sociálneho poradenstva pre klientov s mentálnym postihnutím a s Alzheimerovým ochorením s cieľom zachovania a zlepšenia ich kvality života,
- zabezpečovanie osvetovej vzdelávacej činnosti.

5.9 Bazálna stimulácia

Centrum sociálnych služieb Fantázia na oboch pracoviskách pracuje Konceptom Bazálnej stimulácie na základe udeleného certifikátu s platnosťou do 05. januára 2027.

Bazálna stimulácia je vedecko - komunikačný a vývoj človeka podporujúci koncept, ktorý sa orientuje na všetky oblasti životných potrieb. Koncept bazálnej stimulácie je kvalifikovaný a profesionálny postup s cieľom prispôbiť sa životnej situácii postihnutého a poskytnúť mu vhodné stimuly pre jeho vývoj v oblasti vnímania, komunikácie a hybnosti.

Ciele bazálnej stimulácie: podpora autonómie, podpora orientácie, posilnenie pocitu istoty a bezpečia, využitie zachovaných schopností prijímateľa sociálnej služby, nácvik základných životných potrieb, zlepšenie funkcií organizmu, stimulácia vnímania vlastného tela, zvládnutie orientácie v priestore a čase.

5.10 Reminiscenčná terapia

Reminiscenčná terapia má v Centre sociálnych služieb Fantázia pozitívne výsledky a to najmä pri práci so seniormi, ľuďmi trpiacimi demenciou a Alzheimerovým ochorením.

Reminiscenčná terapia je aktivizačná a validačná terapia, ktorá využíva zachovanú dlhodobú pamäť prijímateľa sociálnej služby a cez jeho zachované spomienky ho aktivizuje. Využíva sa u prijímateľov sociálnej služby s rôznymi formami demencie. Hlavnými cieľmi reminiscenčnej terapie sú najmä:

- zlepšenie spolupráce a komunikácie medzi prijímateľmi sociálnej služby v zariadení sociálnych služieb,
- zníženie sociálnej izolovanosti, osamelosti prijímateľov sociálnej služby v zariadení - nahradenie stratenej citovej väzby na svojich blízkych,
- stimulácia mozgovej činnosti prijímateľov sociálnej služby,
- zníženie agresívnych prejavov chovania sa, zmiernenie a predchádzanie porúch sprevádzajúcich prejavy demencie a Alzheimerovej choroby.

5.11 Ošetrovateľská starostlivosť

Ošetrovateľská starostlivosť je odborná činnosť, ktorú zabezpečujeme na oboch pracoviskách Centra sociálnych služieb Fantázia a to prostredníctvom vlastných zamestnancov (zdravotné sestry a opatrovateľky) ako i externe.

Na pracovisku v Hornom Vadičove 54 máme vytvorenú spoluprácu s praktickým lekárom pre dospelých a s odborným lekárom v odbore psychiatria. Títo lekári pravidelne navštevujú pracovisko v Hornom Vadičove. Na pracovisko dochádzajú i sestry z ADOS (agentúra domácej ošetrovateľskej starostlivosti) za účelom prevedenia odborných výkonov (odber krvi, injekčná aplikácia liekov a pod.). Na pracovisku máme vytvorenú miestnosť, kde v súkromí môže lekár vyšetriť našich prijímateľov sociálnych služieb a odporučiť im ďalšiu liečbu.



V prípade potreby zabezpečujeme sprievod na lekárske vyšetrenie na pracovisku Belanského 12/8 v Kysuckom Novom Meste i a na pracovisku v Hornom Vadičove 54.

Počas pobytu na našich pracoviskách podávajú naše zdravotné sestry prijímateľom sociálnych služieb lieky podľa ordinácie lekára, zmerajú tlak, teplotu, glykémiu, saturáciu, polohujú imobilného prijímateľa sociálnej služby a predchádzajú tak riziku vzniku dekubitov. V naliehavých prípadoch je náš vyškolený personál schopný poskytnúť prvú predlekársku pomoc a ihneď privolať rýchlu zdravotnú službu v nevyhnutných prípadoch.

Pre zachovanie ľudskej dôstojnosti manipulujeme s imobilnými prijímateľmi sociálnych služieb pri kúpeľi a presune pomocou zdvíhacích zariadení.

5.12 Duchovná činnosť

Duchovné alebo spirituálne potreby môžu naši prijímatelia sociálnych služieb uspokojiť prostredníctvom návštev v kostole, ktoré niekoľko krát ročne spoločne organizujeme na oboch pracoviskách alebo priamo v našej kaplnke na pracovisku v Hornom Vadičove 54. Kaplnka je pre účely bohoslužieb vybavená posedením i oltárom, vrátane drevenej, ručne zhotovenej krížovej cesty. Pracovisko v Hornom Vadičove 54 navštevuje počas roka i miestny farár, ktorý prijímateľov sociálnych služieb v prípade potreby vyspovedá a odslúži sv. omšu. Prijímatelia sociálnych služieb majú priestor navštíviť miestne kostoly i individuálne.



6 FINANCOVANIE SOCIÁLNYCH SLUŽIEB A ÚHRADY ZA POSKYTOVANÚ SOCIÁLNU SLUŽBUV ROKU 2023

Centrum sociálnych služieb Fantázia, Belanského ulica 12/8 v Kysuckom Novom Meste 024 01 v roku 2023 hospodáril s nasledovným prideleným rozpočtom:

Položka	Schválený rozpočet v Eur	Upravený rozpočet v Eur	Čerpanie v Eur
610 mzdy	735 876	750 195	739 908,43
620 odvody	266 476	272 897	245 263,15
630 tovary a služby	258 032	339 441	328 565,07
640 transfery	11 397	31 908	18 872,73
Bežné výdavky spolu	1 271 781	1 394 441	1 332 609,38
700 kapitálové výdavky	0	51 950	51 949,92
Výdavky spolu	1 271 781	1 446 391	1 384 559,30

Tabuľka 3 Dotácie z MPSVaR: KZ/11, dary a granty: KZ/71, ÚPSVaR KZ/ 3AC1, 3AC2

Dotácie dary a granty	Eur	Použitie
Dotácia MPSVaR (BV kód zdroja 111)	10 935 €	Zamestnancom vyplatený infekčný príplatok a odmena v dôsledku COVID – 19
	71 200 €	Mzdy a poistenie do poisťovní
	851,10 €	Stabilizačný príspevok vyplatený zamestnancom
	1 000 €	Dotácia na energie
		Dotácia na vzdelávanie
Dotácia MPSVaR (KV kód zdroja 111)	11 000 €	Projekt – nákup osobného motorového vozidla
Finančné prostriedky z ÚPSVaR (BV kód zdroja 3AC1)	6 161,39 €	Projekt „Chránené pracovisko“
(BV kód zdroja 3AC2)	1 087,28	Projekt „Chránené pracovisko“
Účet Dary a granty (BV kód zdroja 71)	750 €	Projekt „Voňavé varenie“
	850	Projekt „Poskytnutie sociálnej pomoci“

Tabuľka 4 Ekonomicky oprávnené náklady za rok 2023

Forma a druh sociálnej služby	EON priemerné ročné	EON priemerné mesačné
celoročná pobytová forma sociálnej služby		
domov sociálnych služieb	17 501,70 €	1 458,48 €
špecializované zariadenie	17 949,76 €	1 495,81 €
týždenná pobytová forma sociálnej služby		
domov sociálnych služieb	13 818,13 €	1 151,51 €
špecializované zariadenie	14 522,21 €	1 210,18 €
ambulantná forma sociálnej služby		
domov sociálnych služieb	7 067,23 €	588,94 €

Tabuľka 5 Stav a pohyb majetku za rok 2023

Účty	021	022	023	028	031
ZS k 01. 01.	2 175 904,22 €	77 218,60 €	87 670,84 €	132,44 €	9 126,67 €
prírastky	0,00 €	26 889,92 €	25 060 €	0,00 €	0,00 €
úbytky	0,00 €	2 177,53 €	0,00 €	0,00 €	0,00 €
KZ k 31. 12.	2 175 904,22 €	101 930,99 €	112 730,84 €	132,44 €	9 126,67 €



Tabuľka 6 Závázky k 31. 12. 2023

Účet	Krátkodobé záväzky	Eur
321	Dodávatelia	2 669,39
326	Nevyfaktúrované dodávky	0,00
331	Zamestnanci	44 328,25
333	Ostatné záväzky voči zamestnancom	86,90
336	Zúčtovanie s orgánmi sociálneho a zdravotného poistenia	27 290,83
342	Ostatné priame dane	3 671,46
379	Iné zrážky	872,50
Celkom		78 919,33
Účet	Dlhodobé záväzky	Eur
472	Záväzky zo sociálneho fondu	1 193,21
Celkom		80 112,54

Tabuľka 7 Priemerná mesačná úhrada – pracovisko Belanského 12/8, Kysucké Nové Mesto 024 01

Domov sociálnych služieb	
forma sociálnej služby	priemerná mesačná úhrada na jedného prijímateľa sociálnej služby
týždenná – pobytová forma sociálnej služby	325,24 €
ambulantná – denná forma sociálnej služby	153,66 €

Špecializované zariadenie	
forma sociálnej služby	priemerná mesačná úhrada na jedného prijímateľa sociálnej služby
týždenná – pobytová forma sociálnej služby	336,58 €

Tabuľka 8 Priemerná mesačná úhrada – pracovisko Horný Vadičov 54, 023 45

Domov sociálnych služieb	
forma sociálnej služby	priemerná mesačná úhrada na jedného prijímateľa sociálnej služby
celoročná – pobytová forma sociálnej služby	515,36 €

Špecializované zariadenie	
forma sociálnej služby	priemerná mesačná úhrada na jedného prijímateľa sociálnej služby
celoročná – pobytová forma sociálnej služby	524,25 €



7 PLNENIE CIEĽOV, PRIORÍT A INOVÁCIE V POSKYTOVANÍ SOCIÁLNYCH SLUŽIEB ZA ROK 2023

Naším hlavným cieľom pri poskytovaní sociálnej služby je duševná a telesná pohoda prijímateľov sociálnej služby počas pobytu v zariadení a snaha o ich integráciu do spoločnosti. Za týmto účelom sme v roku 2023 realizovali nasledovné:

1. Chránené pracovisko v Centre sociálnych služieb Fantázia

V roku 2023 sme na oboch pracoviskách mali zriadené „chránené pracovisko.“ Na pracovných pozíciách zamestnávame občanov so zdravotným postihnutím, ktorí nie sú schopní nájsť si zamestnanie na pracovnom trhu. Týmto alternatívnym spôsobom sme zamestnali celkovo dvoch ľudí na pracovných pozíciách: masérka a sociálna pracovníčka. Úrad práce sociálnych vecí a rodiny nám na mzdy a poistenie prispel sumou 7 248,67 € (poistné a mzdy). Pracovné pozície boli vytvorené na základe dohody s Úradom práce, sociálnych vecí a rodiny Žilina a Centrom sociálnych služieb Fantázia.

2. XII. ročník putovnej výstavy „Svet fantázie inými rukami“

V roku 2023 sme organizovali XIII. ročník putovnej výstavy „Svet fantázie inými rukami.“ Svoje výrobky poskytlo 10 zariadení sociálnych služieb Žilinského samosprávneho kraja. Výstava prebiehala v Kaštieli Radoľa, Mestskej knižnici Kysucké Nové Mesto, Mestskom športovom klube Kysucké Nové Mesto a Gymnáziu Kysucké Nové Mesto. Výstave udelila svoju záštitu predsedníčka Žilinského samosprávneho kraja Ing. Erika Jurinová.

3. Projekt „Voňavé varenie“

Nadácia Henkel Slovensko nám prostredníctvom grantu v hodnote 750 € umožnila zakúpiť mydlovú hmotu, vosk i knôty na sviečky, vône, silice a silikónové formy. Tovar nám poslúži na výrobu sviečok a mydiel.

4. Projekt „Poskytnutie sociálnej pomoci“

V rámci grantového programu Opora sme získali na účely krúžku varenia kuchynské spotrebiče; elektrický gril, domácu pekáreň, kuchynský robot a ponorný mixér v celkovej hodnote 850 €.

5. Renovácia okien a dverí

V roku 2023 sme na pracovisku Belanského 12/8 pristúpili ku komplexnej renovácii, údržbe a nastavení drevených okien a dverí. Jednalo sa o vstupné dvere a okná, ktoré sú osadené v priečelí budovy a orientované na pešiu zónu. Táto je zároveň súčasťou historického jadra mesta Kysucké Nové Mesto.

Okná a dvere boli zbavené starého náteru a natreté novým náterom v celkovej sume 3 984 €. Zároveň boli kovania okien i dverí budovy nastavené a premazané v sume 576 €.

6. Inštalácia EPS

Na pracovisko Belanského 12/8 v Kysuckom Novom Meste sme roku 2023 dali inštalovať EPS, na ktorý nám sumou 14 762 € prispel Žilinský samosprávny kraj. Sumou 12 127,92 € sme sa podieľali z vlastného rozpočtu.



7. Duálne vzdelávanie

Na základe zmluvy č. 3/2021 o duálnom vzdelávaní, ktorú sme uzatvorili s Obchodnou akadémiou v Žiline podľa ustanovenia § 16 zákona č. 61/2015 Z. z. o odbornom vzdelávaní a príprave a o zmene a doplnení niektorých zákonov sme poskytovali jednej žiačke formou praktického vyučovania odbornú prax. Na toto jedno miesto sme získali finančné prostriedky v sume 1 000 €.

8. Dotácie z MPSVaR

V roku 2023 sme získali nasledovné dotácie z MPSVaR SR:

- dotácia na energie v sume 851,10 €,
- dotácia na vzdelávanie (duálne vzdelávanie) v sume 1000 €,
- dotácia na stabilizačný príspevok pre zamestnancov v sume 71 200 €,
- dotácia na vyplatenie infekčného príplatku a odmeny pre zamestnancov v dôsledku šírenia ochorenia COVID – 19 v sume 10 935 €.

9. Dotácia z MPSVaR na osobné motorové vozidlo

V roku 2023 sme obstarali nové osobné motorové vozidlo VW Golf, ktoré cena predstavovala sumu 25 060 €. Z celkovej sumy sme z vlastného rozpočtu uhradili 12 838 €, 11 000 € sme získali vďaka dotácii Ministerstva práce sociálnych vecí a rodiny SR a Žilinský samosprávny kraj sa podieľal sumou 1 222 €.

10. Nákup a polozenie dlažby

V roku 2023 sme zakúpili keramickú dlažbu, lepidlo a škárovaciu hmotu v sume 961 € do dvoch terapeutických miestností a chodby na prízemí pracoviska Belanského 12/8. Položenie dlažby stálo 1 537 €.

11. Zakúpenie vybavenia pre stravovaciú prevádzku

V roku 2023 sme zakúpili na pracovisko Belanského 12/8 v Kysuckom Novom Meste nové chladničky a mrazničky na uskladnenie potravín v hodnote 2 734 €, ktorými sme nahradili dosluhujúce a energeticky náročnejšie spotrebiče. Na pracovisko Horný Vadičov 54 sme zakúpili novú umývačku riadu v sume 1 660 €.

12. Oprava ČOV, elektroinštalácie a vykurovacej sústavy

Na pracovisku v Hornom Vadičove 54 sme v roku 2023 investovali do výmeny nefunkčného čerpadla a zberného koša ČOV v celkovej sume 1 236 €. Zároveň sme na pracovisku pristúpili k oprave časti elektroinštalácie v sume 1 215,60 €.

Pre zabezpečenie tepelnej pohody sme na pracovisku pristúpili k výmene čerpadla na vykurovacej sústave v sume 2 017 €.

13. Nové vybavenie pre práčovňu

Pre potreby práčovne na pracovisku Horný Vadičov 54 sme zakúpili v roku 2023 novú sušičku v hodnote 1 329 € a novú práčku v sume 630 €. Nahradili sme tak nefunkčné spotrebiče.



8 PLÁN FINANCOVANIA SOCIÁLNYCH SLUŽIEB NA ROK 2024

Centrum sociálnych služieb Fantázia bude pri financovaní sociálnych služieb vychádzať zo schváleného rozpočtu Žilinského samosprávneho kraja na rok 2024, ktorý schválilo Zastupiteľstvo ŽSK dňa 18. decembra 2024 Uznesením č. 4/10.

V zmysle § 12 ods. 1 zákona č. 583/2004 Z. z. o rozpočtových pravidlách územnej samosprávy a o zmene a doplnení niektorých zákonov v znení neskorších predpisov stanovuje pre zariadenie sociálnych služieb záväzný ukazovateľ rozpočtu na rok 2024.

Finančné prostriedky v príjmovej a výdavkovej časti podľa rozpočtovej klasifikácie platnej pre rok 2024, vrátane programovej štruktúry. Poskytnutý príspevok zo Žilinského samosprávneho kraja sledujeme pod kódom zdroja 41, pod kódom zdroja 46 v rozpočte sledujeme vlastné zdroje organizácie. Kapitálové výdavky účtujeme pod kódom zdroja, ktorý je uvedený v rozpise záväzných ukazovateľov rozpočtu na rok 2024 resp. v úpravách v priebehu rozpočtového roka.

V zmysle § 13 ods. 2 zákona č. 583/2004 Z. z. o rozpočtových pravidlách územnej samosprávy a o zmene a doplnení niektorých zákonov v znení neskorších predpisov, rozpočtové prostriedky možno použiť len na účely, na ktoré boli v rozpočte ŽSK schválené.

Tabuľka 9 Rozpis záväzných ukazovateľov schváleného rozpočtu na rok 2024

Hlavná kategória	Kategória	Názov položky	Rozpis chváleného rozpočtu
600	-	Bežné výdavky	813 659,00 €
-	640	Bežné transfery (kód zdroja „41“)	813 659,00 €
-	641 001	Príspevkovej organizácii	813 659,00 €
-	<i>v tom:</i>	Osobné výdavky (mzdy a odvody)	813 659,00 €
-		Prevádzkové výdavky (tovary a služby)	0 €
700	-	Kapitálové výdavky	0 €
-	720	Kapitálové transfery	0 €
-	721 001	Príspevkovej organizácii	0
Očakávané príjmy v Eur			266 700 €

Financovanie sociálnych služieb v roku 2024 bude realizované z rozpočtu ŽSK, a ako príspevková organizácia okrem rozpočtových prostriedkov budeme využívať aj zdroje financovania z vlastných príjmov, prípadne z:

- grantov od bankových a iných inštitúcií,
- z dotácií, grantov, štátneho rozpočtu (zapájať sa do projektov o poskytnutie dotácie na podporu rozvoja sociálnych služieb v zmysle zákona č. 544/2010 Z.z. o dotáciách v pôsobnosti MPSVaR SR).



9 PRÍLOHY

č.	Názov
1.	Fotodokumentácia
2.	Výkaz ziskov a strát

Výročnú správu za rok 2023 vypracovali	
Mgr. Emília Králiková – vedúca technicko – ekonomického oddelenia	
Mgr. Peter Kvasnica – vedúci sociálno – výchovného oddelenia	

Výročnú správu za rok 2023 schválila	
Ing. Mgr. Silvia Martinčeková, MBA – riaditeľka Centra sociálnych služieb Fantázia	



FOTODOKUMENTÁCIA

Obrázok 1 Pracovisko Belanského 12/8 v Kysuckom Novom Meste



Obrázok 2 Záhrada v Kysuckom Novom Meste





Obrázok 3 Pracovisko Horný Vadičov 54



Obrázok 4 Záhrada na pracovisku V Hornom Vadičove

