

VÝROČNÁ SPRÁVA 2022

SÚKROMNÉ
CENTRUM
ŠPECIÁLNO-
-PEDAGOGICKÉHO
PORADENSTVA
EFFETA



ORGANIZÁCIA

SÚKROMNÉ CENTRUM ŠPECIÁLNO-PEDAGOGICKÉHO PORADENSTVA EFFETA

Adresa Samova ul. č. 4, 949 01 Nitra, Slovensko

IČO 37965972 IBAN SK06 3100 0000 0042 2024 2800

Tel / fax +421 37 652 88 23, +421 905 173 292

effeta@effeta.sk / poradna@effeta.sk

www.effeta.sk

Zostavila Mgr. Renáta Zimmermannová

Graficky spracovala Mgr. Michaela Gunišová

Vydala Súkromné centrum špeciálno-pedagogického poradenstva EFFETA v Nitre

Január 2023



EFFETA - STREDISKO SV. FRANTIŠKA SALESKÉHO

Každé dieťa, aj dieťa so zdravotným postihnutím a jeho rodina chce žiť šťastný život. Šťastné dieťa rovná sa šťastná rodina. Pretože je dieťa dôležité, je dôležitá aj jeho rodina. EFFETA – Stredisko sv. Františka Saleského je občianske združenie, ktoré zriadilo a súčasne poskytuje služby s cieľom vytvárať inkluzívne prostredie, poskytovať individuálnu podporu a komunitné služby pre deti so zdravotným postihnutím a zvlášť pre deti a dospelých s poruchou sluchu a ich rodiny.

Poskytujeme komplexnú a ucelenú sociálnu starostlivosť v oblasti služby včasnej intervencie, špecializovaného sociálneho poradenstva, rehabilitačného strediska a tlmočnickej služby, ktoré tvoria komplex sociálnych služieb na komunitnej úrovni. Súčasne však poskytujeme aj špeciálno-pedagogické a psychologické služby v rámci Súkromného centra špeciálno-pedagogického poradenstva. Naše služby dopĺňame aj o aktivity v oblasti kultúry a umenia a duchovného života ľudí so zdravotným postihnutím, ich rodín a komunít.

Sprevádzame rodinu v jej dôležitej etape života. Hľadáme spolu odpovede na otázky neobyčajného rodičovstva. Pod jednou strechou sa snažíme poskytnúť komplexnosť a synergiu podpory a pomoci, ktorú rodiny pre svoje deti so zdravotným postihnutím od ich narodenia až do dospelosti potrebujú. V našom tíme preto nájdete sociálneho pracovníka, špeciálneho pedagóga, logopédu, psychológa, tlmočníka posunkového jazyka, či inštruktora sociálnej rehabilitácie s dlhoročnými skúsenosťami. Ponúkame spoluprácu orientovanú na rodinu. Spolupracujeme s lekármi, školami, poradenskými centrami, inými poskytovateľmi sociálnych služieb a organizáciami, aby sme spojili odborníkov na podporu každého dieťaťa a jeho rodiny žiť čo najviac samostatný a nezávislý život.

PhDr. Anna Laurinec Šmehilová, PhD.



**ĽUDSKOSŤ
DÔVERA
A ODBORNOSŤ**



Anna Šmečilová
prezidentka organizácie (štatutárna zástupkyňa)
EFFETA - Stredisko sv. Františka Saleského
tlmočník posunkového jazyka, artikulačný tlmočník,
inštruktor sociálnej rehabilitácie



Mgr. Renáta Zimmermannová
riaditeľka Súkromného centra
špeciálnopedagogického poradenstva EFFETA
špeciálny pedagóg - surdopéd



Mgr. Dominika Ballová
psychológ



Mgr. Dária Rábarová
logopéd



Mgr. Miriama Kyselová
psychológ



Doc. PhDr. PaedDr. Marta Zatková PhD.
klinický psychológ



Mgr. Martina Gajdošová
špeciálny pedagóg



Ing. Elena Laginová
ekonóm



Marica Beláková
vedúca Strediska
prevádzkovo-administratívnych činností
inštruktor sociálnej rehabilitácie, artikulačný tlmočník



**STREDISKO
VZDELÁVANIA**



**SÚKROMNÉ
CENTRUM
ŠPECIÁLNO-
-PEDAGOGICKÉHO
PORADENSTVA**

SÚKROMNÉ CENTRUM ŠPECIÁLNO-PEDAGOGICKÉHO PORADENSTVA

Súkromné centrum špeciálno-pedagogického poradenstva EFFETA je súkromné školské poradenské zariadenie, ktoré bolo zaradené do siete škôl a školských zariadení už v roku 2004. Zriaďovateľom je EFFETA - Stredisko sv. Františka Saleského.

Poslaním nášho centra je poskytovanie komplexných poradenských služieb - psychologického, špeciálno-pedagogického, logopedického poradenstva, komplexnej diagnostiky a následne terapií. Zabezpečujeme odbornú starostlivosť deťom a mládeži so zdravotným postihnutím a poskytujeme komplexný servis, diagnostický, rehabilitačný, psychologický, psychoterapeutický, špeciálno-pedagogický, edukačný, reedukačný, stimulačný, kompenzačný.

Naše odborné služby súčasne poskytujeme zákonným zástupcom detí a pedagogickým pracovníkom škôl a školských zariadení. O našich klientov sa stará tím kvalifikovaných odborníkov z oblasti psychológie, špeciálnej pedagogiky, surdopédie, logopédie a sociálnej práce.

Naše služby poskytujeme v zmysle zákona č. 245/2008 Z. z. o školských zariadeniach v znení neskorších predpisov a Vyhlášky MŠR č. 325/2008 Z. z. o podrobnostiach o výchovnom poradenstve a prevencii.

Strategickými cieľmi organizácie v tejto oblasti je najmä systematická práca s deťmi a mládežou so zdravotným postihnutím a špeciálnymi výchovno-vzdelávacími potrebami (s dôrazom na sluchové postihnutie a intaktnými deťmi, mládežníckymi pracovníkmi a širokou verejnosťou. Súčasne sa zameriavame o rozvoj neformálneho vzdelávania a informálneho učenia sa s cieľom dosiahnuť najvyšší stupeň osobnostného vývinu a stupňa integrácie.

Realizácia aktivít pozitívne prispela k podpore znižovania neúplných a nedostatočných foriem edukácie sluchovo postihnutých a detí so špeciálnymi výchovno-vzdelávacími potrebami a podarilo sa nám rozšíriť spektrum výchovno-vzdelávacích metód vhodných pre prácu s deťmi a mládežou so sluchovým postihnutím. Aktivity boli taktiež zamerané na aktívne odhaľovanie foriem rozvoja sluchu, sluchového vnímania, sluchovej percepcie, reči hlavne výslovnosti, pochopenia slov a aktívneho rozvoja slovnej zásoby, na skorú stimuláciu reči, a sluchu už od narodenia, rozvoj zostávajúcich zmyslov, tvorivosti, asertivity, vedomostí a techník potrebných v medziľudských vzťahoch, vyjadrovania svojich pocitov, myšlienok, názorov, postojov, súčasne foriem ako obohacovať a rozvíjať výrazové prostriedky využiteľné v sociálnej komunikácii a podobne. Poskytovali sme svojim klientom kvalitné audiologické vedenie, pravidelný tréning reči

a sluchu s príslušným odborníkom, tréning rozlišovania zvukov, lokalizácie zdroja zvuku, lateralizáciu zvuku, rozlišovanie hovoru s cieľom dosahovania čo najvyššej miery produkcie verbálneho prejavu, s cieľom zlepšiť schopnosť odzerať s pochopením bežne artikulovaných slov a tým dosiahnuť u klientov zlepšenie medziľudskej komunikácie nepočujúcich a počujúcich. Jedným z ďalších cieľov bolo podporovať výchovu mladej generácie k demokracii. Výchova k demokracii sa viedla formou diskusií na rôzne navodené témy, vytvárali sa fiktívne situácie (ktoré sa môžu reálne stať v živote), ktoré deti a mládež na základe svojich poznatkov a metódy „pokus - omyl“ realizovali a učili sa novým a vhodným formám svojho konania, správania a myslenia. Výchova a rozvoj poznatkov detí a mládeže pri uplatňovaní ľudských práv a slobôd boli realizované s cieľom pripraviť deti a mládež so špeciálnopedagogickými potrebami na plnohodnotný integrovaný život (štúdium a práca) v spoločnosti tak, aby sa zapojili do procesu vzdelávania a spoznávania platnej legislatívy na regionálnej, národnej a medzinárodnej úrovni. Týmto spôsobom sme sa snažili podporiť a napomôcť rodine s dieťaťom so sluchovým postihnutím žiť bežný život a tak dopomôcť ich rodičom pri integrácii dieťaťa. Dôraz sa kládol na ich vlastnú iniciatívu v procese uplatňovania práv vyplývajúcich z legislatívnych rámcov. Aktivity smerujúce k rozvoji daných

znalostí boli zamerané nielen prakticky v rámci zážitkového učenia, ktoré je najvhodnejšie, ale v základoch aj teoreticky - vysvetlením demokracie, ľudských práv a ďalších dôležitých pojmov.

Prostredníctvom neformálneho vzdelávania sme sa snažili minimalizovať hrozby dôsledkov komunikačných a informačných obmedzení a bariér a komunikačného zlyhania, zvyšovať prístup k informáciám a k nadobudnutiu komunikačných zručností, zvýšiť miery komunikačného zapojenia a aktivity, zvýšiť porozumenie medzi počujúcimi a nepočujúcimi rovesníkmi. Možnosť integrácie v prirodzenom sociálnom a vzdelávacom prostredí.

V rámci vzdelávania sme sa zamerali ako na deti a mládež so sluchovým znevýhodnením tak aj na intaktné deti a mládež a na ostatných záujemcov o vzdelávanie sa v našej organizácii. V procese vzdelávania sa jednalo najmä o mimoškolskú edukačnú činnosť, rozvoj slovnej zásoby ako v slovenskom tak aj posunkovom jazyku, logopedickú starostlivosť, školskú edukačnú činnosť a kurzy posunkového jazyka skupinové a individuálne.



SÚKROMNÉ CENTRUM ŠPECIÁLNO-PEDAGOGICKÉHO PORADENSTVA EFFETA

Sme súkromné školské zariadenie poradenstva a prevencie, ktoré bolo zaradené do siete škôl a školských zariadení od 1. 9. 2004. Zriaďovateľom bolo Stredisko sv. Františka Saleského EFFETA, Samova 4, 949 01 Nitra. Zabezpečujeme odbornú starostlivosť deťom a mládeži so zdravotným znevýhodnením a poskytujeme im odbornú pomoc v procese integrácie do spoločnosti v spolupráci s rodinou, školou, školskými zariadeniami, odbornými lekármi, sociálnymi pracovníkmi. Zabezpečujeme komplexný servis, diagnostický, rehabilitačný, psychologický, psychoterapeutický, špeciálnopedagogický, edukačný, reedukačný, stimulačný, preventívny... Odborné služby sú súčasne poskytované zákonným zástupcom detí, pedagogickým pracovníkom škôl a to v zmysle Zákona NR SR č. 245/2008 Z. z. o školských zariadeniach v znení neskorších predpisov a Vyhlášky MŠ SR č. 325/2008 Z. z. o podrobnostiach o výchovnom poradenstve a prevencii. O klientov sa stará tím kvalifikovaných odborníkov z oblasti psychológie, špeciálnej pedagogiky, surdopédie, logopédie a sociálnej práce.

Personálne obsadenie: 5 odborných pracovníkov s požadovanými kvalifikačnými predpokladmi. Odborníci poskytli v školskom roku 2022/2023 svoje služby 356 klientom so špeciálnymi výchovno-vzdelávacími potrebami (ďalej „ŠVP“)

METODICKÁ A ODBORNÁ POMOC V OBLASTI INTEGRÁCIE KLIENTOV SO ŠVP

(Ide o nasledovné školy a školské zariadenia)
Materské školy / MŠ Nitra – Štiavnická, MŠ Neded, MŠ Šaľa – Okružná, MŠ Benková, MŠ Drážovce, MŠ Šaľa, MŠ Belá, Cirkevná MŠ sv. Filipa, MŠ a ZŠ Čeladice, MŠ Šurany – Mostná, MŠ Dolné Krškany, MŠ Párovce.
Základné školy / ZŠ Tulipánová – Nitra, ZŠ Pohranice, ZŠ Topoľová – Nitra, ZŠ Močenok, ZŠ Zlaté Moravce, ZŠ J. Domastu Cabaj – Čápor, ZŠ Nitra – sv. Marka, Petzwalová ul., ZŠ Nitra – sv. Svorada a Benedikta, ZŠ Šaľa – J. Murgaša, ZŠ Nitra – Nábr. mládeže, ZŠ Nitra – Kráľa Svätopluka, ZŠ Šaľa – Pionierska, ZŠ Nitra – Fatranská, ZŠ Diakovce, ZŠ Dolné Krškany, ZŠ Maňa, ZŠ Branč, ZŠ sv. Jozefa – Hlohovec, ZŠ Beethovenova, Súkromná ZŠ pre žiakov s NKS Nitra, ZŠ Branč, ZŠ Mojmirovce, ZŠ Kovarce, ZŠ Benková – Nitra, ZŠ Topoľová, ŠZŠ Mudroňova Nitra, ...
Stredné školy / Gymnázium sv. Cyrila a Metoda Nitra, Stredná odborná škola techniky a služieb Nitra, Stredná

odborná škola služieb Levice, Združená škola dopravy a spojov Bratislava, SPŠ Potravinárska Nitra, SOŠ Polytechnická Nitra, SOŠ Cabajská, SOŠ Veterinárna Nitra, Obchodná akadémia Nitra, Stredná zdravotnícka škola Nitra, Spojená škola – Slančíkovej Nitra, ...

Aktívne spolupracujeme so ZŠ Tulipánová 1 v Nitre, PaedDr. Mária Sailerová – riaditeľ školy, Mgr. Renáta Zimmermannová – špeciálny pedagóg, PaedDr. Dáša Ivanová – špeciálny pedagóg, s Materskou školou Štiavnická v Nitre, PhDr. Ľubica Valentínyová – riaditeľka školy, Mgr. Lucia Vyhňáliková – špeciálny pedagóg, s Bc. Jana Konigová – riaditeľka školy, PhDr. Iveta Chudík – Malá, školský psychológ. Poskytujeme diagnostický, terapeutický, poradenský, preventívny, metodicko-konzultačný servis a sociálno-právne poradenstvo pre rodičov, školy a školské zariadenia. Navrhujeme kompenzačné pomôcky a spolupracujeme pri ich získavaní. Spolupracujeme s mnohými inštitúciami a odborníkmi (s MŠVVaŠ SR, so Štátnym pedagogickým ústavom, s orgánmi miestnej samosprávy, so všeobecnými a odbornými lekármi, s inými špecializovanými poradenskými zariadeniami, s domovmi sociálnych služieb, školami a školskými zariadeniami).



**POČAS ROKA ŠKOLSKÉHO ROKU 2022/2023 SME POSKYTLI SLUŽBY,
V RÁMCI KTORÝCH BOLO SPOLU VYKONANÝCH 6700 INTERVENCIÍ**

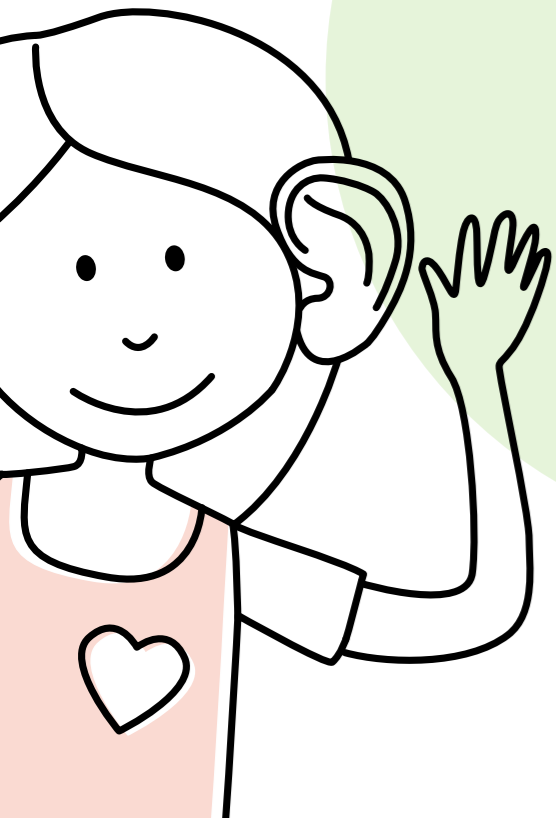
Činnosť	Počet	Aktivita	Počet
Diagnostika	178	psychologická	96
		špeciálno - pedagogická	81
		iné	1
Poradenstvo	5 035	liečebno - pedagogické	1
		špeciálno- pedagogické	3 473
		iné	279
Terapia	1 463	psychologické	1 282
		psychoterapia	6
		iné	1 457
Rehabilitácia	24	reedukácia a psychagogika	24
SPOLU			6 700



SÚKROMNÉ CENTRUM ŠPECIÁLNO-PEDAGOGICKÉHO PORADENSTVA EFFETA

Druh zdravotného postihnutia		Dievčatá	Chlapci	SPOLU
Sluchové postihnutie	SP	30	42	72
Špecifické poruchy učenia	ŠPU	40	68	108
Vývinové poruchy správania	VPS	2	2	4
Viacnásobné postihnutie	VNP	2	5	7
Mentálne postihnutie	MP	14	14	28
Narušená komunikačná schopnosť	NKS	14	55	69
Vývinové poruchy aktivity a pozornosti	ADHD	19	40	59
Chorí a zdravotne oslabení	ChaZO	1	2	3
Poruchy autistického spektra	PAS	2	4	6
SPOLU				356





**ÚČTOVNÁ
UZÁVIERKA
AUDIT**

OPFODZ_1

PO **DAŇOVÉ PRÍZNAIE**
K DANI Z PRÍJMOV PRÁVNICKEJ OSOBY

podľa zákona č. 595/2003 Z. z. o dani z príjmov v znení neskorších predpisov (ďalej len „zákon“)

Číselné údaje sa zaraďujú vpravo, ostatné údaje sa píšu zľava. Nevyplnené riadky sa ponechávajú prázdne. Údaje sa vyplňajú pečaťovými písmenami (okrem čísel), písmenami s hrobovou výškou alebo tlačiarňou, a to čiernou alebo tmavomodrou farbou.

A Á B C D E F G H I J K L M N O P Q R S T U V X Y Z 0 1 2 3 4 5 6 7 8 9

1.1. Daňové identifikačné číslo: **2022011992** 331
1.2. Právna forma: **X** daňové priznanie
1.3. Druh daňového priznania: **X** daňové priznanie
1.4. Za zdaňovacie obdobie: **01.01.2022**
1.5. IČO: **37965972**
1.6. Odočítané daňové priznanie: **31.12.2022**
1.7. Odočítané daňové priznanie (vyznačí sa x):
1.8. SK NACE: **85.60.0** Hlavná, prevládajúca činnosť
POMOČNÉ VZDELÁVACIE ČINNOSTI

I. časť - ÚDAJE O DAŇOVÍKOVÍ

1.1. Súkromné centrum poradenstva a prevencie **EFFETA, Samova 978/4, Nitra**

2.1. Sídlo v daňovom priznaní na území Slovenskej republiky alebo v zahraničí:
2.2. Ulica: **SAMOVA 4**
2.3. PSČ: **94901 NITRA**
2.4. Obec: **SK**
2.5. Telefónne číslo: **0903660687**
2.6. E-mailová adresa / Faxové číslo:

3.1. Uplatnenie osobitného spôsobu zahrňovania kurzových rozdielov do základu dane podľa § 17 ods. 17 zákona: **Uplatnenie osobitného spôsobu zahrňovania kurzových rozdielov do základu dane podľa § 17 ods. 17 zákona**
3.2. Ukončenie uplatňovania osobitného spôsobu zahrňovania kurzových rozdielov do základu dane podľa § 17 ods. 17 zákona: **Uplatnenie osobitného spôsobu zahrňovania kurzových rozdielov do základu dane podľa § 17 ods. 17 zákona**
3.3. Daňovník o obmedzenú daňovú zodpovednosť (nezahradí) podľa § 2 písm. e) inštaluje bodu zákona a podľa príslušného článku zmluvy o zamedzení dvojitého zdaťovania: **Uplatnenie osobitného spôsobu zahrňovania kurzových rozdielov do základu dane podľa § 17 ods. 17 zákona**

4.1. Umiestnenie sídla prevádzkárne na území Slovenskej republiky, za ktorú sa vypočítajú základ dane alebo daňová strata:
4.2. Ulica: **SAMOVA 4**
4.3. PSČ: **94901 NITRA**
4.4. Obec: **SK**
4.5. Počet stálych prevádzkarí:

*) Vyplňa sa, len ak daňovník nemá sídlo na území Slovenskej republiky

Záznamy daňového úradu

Miesto pre evidencie číslo: _____ Odtlačok prepočetnej pečiatky daňového úradu: _____

OPFODZ_2

dič 2022011992

II. časť - VÝPOČET ZÁKLADU DANE A DANE

Popis položky	Kód	Udaje v eurách
Výsledok hospodárenia pred zdanením (§ 17 ods. 1 zákona (pozn. a, stráža) alebo rozdiel medzi príjmami a výdavkami (§ 9, 10, 11, 12, 13, 14, 15, 16, 17, 18, 19, 20, 21, 22, 23, 24, 25, 26, 27, 28, 29, 30, 31, 32, 33, 34, 35, 36, 37, 38, 39, 40, 41, 42, 43, 44, 45, 46, 47, 48, 49, 50, 51, 52, 53, 54, 55, 56, 57, 58, 59, 60, 61, 62, 63, 64, 65, 66, 67, 68, 69, 70, 71, 72, 73, 74, 75, 76, 77, 78, 79, 80, 81, 82, 83, 84, 85, 86, 87, 88, 89, 90, 91, 92, 93, 94, 95, 96, 97, 98, 99, 100)	100	0,00
Položky zvyšujúce výsledok hospodárenia alebo rozdiel príjmov a výdavkov		
Sumy, ktoré nepočítajú príjmy vrátane rozdielu podľa § 17 ods. 1 zákona a sumy nepočítajúcich príjmov, ak nie sú súčasťou sumy v r. 100	101	+
Výsledky (straty), ktoré nie sú daňovými výdavkami podľa § 21 ods. 2 a 3 zákona alebo ktoré boli vyradené v rozpore s § 19 zákona, akým sú uvedené v r. 140, 150 a 160 (tabuľka A - B, časť)	130	65986,50
Sumy podľa § 17 ods. 19 zákona, ktoré neboli započítané do konca zdaňovacieho obdobia	140	+
Rozdiel, o ktorý odpisy hmotného majetku uplatnené v zdaňovacom období presahujú odpočet odprata podľa § 18, časť	150	+
Uprava oprávnení základu dane pri zrušení spoločnosti a likvidácii, pri zrušení koncernu (§ 17 ods. 8 zákona), predaj podniku (§ 17a zákona), nepočítaním úskody (§ 17b a 17c zákona) alebo zrušením bez likvidácie (§ 17c a 17e zákona)	170	+
Daňová položka zvyšujúca r. 100, uvedená v r. 110 až 170	200	+
Medzisúčet (r. 100 + r. 130 + r. 140 + r. 150 + r. 170 + r. 180)		65986,50
Položky znižujúce výsledok hospodárenia alebo rozdiel príjmov a výdavkov		
Príjmy, ktoré nie sú zdaniteľné podľa § 12 ods. 7 zákona, ak sú súčasťou sumy v r. 100 a príjmy nezahradené do základu dane podľa § 17 ods. 3 písm. a) zákona	210	+
Príjmy, ktoré nie sú zdaniteľné podľa § 12 ods. 3 zákona, ak sú súčasťou sumy v r. 100 a nie sú uvedené v r. 210	220	+
Príjmy vyradené od dane podľa § 13 zákona, ak sú súčasťou sumy v r. 100	230	65986,50
Príjmy vyradené od dane podľa § 13a a 13b zákona, ak sú súčasťou sumy v r. 100 (r. 3 prílohy k § 13a a 13b zákona)	240	+
Rozdiel, o ktorý daňové odpisy hmotného majetku presahujú odpisy podľa § 18, časť	250	+
Príjmy vyradené od dane podľa § 13c zákona, ak sú súčasťou sumy v r. 100	260	+
Sumy podľa § 17 ods. 19 zákona v znení účinnom do 31. decembra 2014, podľa § 52 ods. 12 a § 17 ods. 19 zákona, ktoré boli započítané v zdaňovacom období, ak nie sú súčasťou sumy v r. 100	270	+
Uprava oprávnení základu dane pri zrušení spoločnosti a likvidácii, pri zrušení koncernu (§ 17 ods. 8 zákona), predaj podniku (§ 17a zákona), nepočítaním úskody (§ 17b a 17c zákona) alebo zrušením bez likvidácie (§ 17c a 17e zákona)	280	+
Daňová položka znižujúca r. 100, uvedená v r. 210 až 290	300	+
Medzisúčet (r. 210 + r. 220 + r. 230 + r. 240 + r. 250 + r. 260 + r. 270 + r. 280 + r. 290)		65986,50
Položky upravujúce základ dane alebo daňovú stratu		
Základ dane (+) alebo daňová strata (-) (r. 100 + r. 200 - r. 300 + r. 11, tabuľka H)	300	0,00
Sumy podľa § 17 ods. 34 a 35 zákona	310	+
Suma členských príspevkov podľa § 19 ods. 3 písm. b) zákona, ktoré sú súčasťou sumy v r. 100, zvyšujúca v úhrne 5 % zo základu dane uvedeného v r. 300, ak suma 5 % pri základu dane uvedeného v r. 300 presahuje 30 000 eur, usádza sa na celkové 30 000 eur	320	+
Suma výdavkov za zdravotné náklady podľa § 21 ods. 1 písm. b) iného bodu zákona, ktoré sú ako ostatný predmet súčasťou sumy v r. 100, zvyšujúca v úhrne 5 % zo základu dane uvedeného v r. 300	330	+

OPFODZ_3

dič 2022011992

Suma uhradeného sponzorovaného podľa § 17 ods. 19 písm. b) zákona, ak suma v r. 301 + 0 alebo suma uhradeného sponzorovaného poskytovateľa služobnej pomoci	340	+	
Suma uhradeného v odškodnení, technických zhotoveniach, prevádzkovaní, opravy a udržiavaní motorového vozidla podľa § 17 ods. 39 zákona	350	+	
Suma znižujúca základ dane podľa § 17 ods. 37 zákona pri poskytnutí zdravotného vyšetrenia žatelem na základe ústnej zmluvy	360	+	
Ďalšie základ dane kontrolných zdravotných opatrení podľa § 17h zákona alebo suma číselného základu dane podľa § 17h ods. 9 až 11 zákona	360	+	
Základ dane alebo daňová strata			
Základ dane (+) alebo daňová strata (-) po úprave o položky uvedené v r. 300 až 330 (r. 300 + r. 310 + r. 320 + r. 330 + r. 304 + r. 305 + r. 307 + r. 308)	410	0,00	
Časť základu dane alebo daňovej straty vyňatých spoločnosťou osobitnou, pripočítaná na poskytnutie komerčnej spoločnosti alebo na spoločnosť vnútornej obchodnej spoločnosti, ak nešlo o uzavretú výhernú súťaž podľa § 17i zákona	320	+	
Ďalšie výdavky príjmov (základov dane) podľa § 17j zákona v zahraničí	330	+	
Ďalšie výdavky príjmov (základov dane) podľa § 17j zákona v zahraničí	330	+	
Základ dane (+) alebo daňová strata (0) po úprave o položky uvedené v r. 300 a 330	400	0,00	
Položky odpočítateľné od základu dane uvedeného v r. 400			
Odpočet daňovej straty navráť do výšky základu dane uvedeného v r. 400 (r. 2 a 4, 9 tabuľka D - H, časť)	410	+	
Základ dane znižujúci o odpočet daňovej straty (r. 400 - r. 410)	500	0,00	
Zníženie základu dane			
Odpočet výdavkov (základov) na výskum a vývoj podľa § 30a zákona (z r. 9 prílohy k § 30a zákona)	501	+	
Odpočet výdavkov (základov) na investície podľa § 30b zákona (z r. 11 prílohy k § 30b zákona)	502	+	
Základ dane znižujúci o odpočet výdavkov (základov) na výskum a vývoj a investície (r. 500 - r. 501 - r. 502)	610	0,00	
Sačoba dane a daň pred uplatnením úľav na daní a uplatnením zápočtu dane zaplatenej v zahraničí			
Sačoba dane (r. %)	610	15	
Ďalšie zdaniteľné príjmy	620	0,00	
Daň pred uplatnením úľav na daní (r. 610 + r. 620) / 100	600	0,00	
Úľavy na daní			
Úľava na daní podľa	610	+	
Daň z miernosti úľavy na daní (r. 600 - r. 610)	700	0,00	
Daň po uplatnení zápočtu dane zaplatenej v zahraničí			
Základ dane zaplatenej v zahraničí	710	+	
Daň po úľavách a po zápočte dane uvedenej v r. 710 (r. 700 + r. 710)	800	0,00	

OPFODZ_4

dič 2022011992

Daň upravená o predčiatky na daň			
Ďalšie predčiatky zaplatené za odpočet úskody podľa § 42 a § 51a ods. 1 zákona (zahradených do hodnoty na počiatku zdaňovacieho obdobia podľa § 44 zákona)	1020	+	
Ďalšie predčiatky zaplatené za zabezpečenie dane za zdravotné úskody podľa § 44 zákona	1030	+	
Daň vybraná príslušnou poisťovňou za predčiatok na daň (§ 43 ods. 6 a 7 zákona)	1040	+	
Číselná suma predčiatkov na daň (r. 1020 + r. 1030 + r. 1040)	1050	+	
Daň navráť sa suma z r. 800)	1000	+	
Daň z opoždzenia základu dane podľa § 17i zákona (navráť sa suma z r. 29 - r. 14, časť)	1000	+	
Daň z osobitného základu dane podľa § 17i zákona pri prenechaní do štátu podľa § 17j ods. 1 zákona (navráť sa suma z r. 30 - r. 14, časť)	1001	+	
Daň z osobitného základu dane podľa § 17i zákona pri prenechaní do štátu alebo je štát podľa § 17j ods. 1 zákona (navráť sa suma z r. 31 - r. 14, časť)	1002	+	
Daň z osobitného základu dane podľa § 51a zákona (navráť sa suma z r. 9 - r. 14, časť)	1070	+	
Číselná daň (r. 1000 + r. 1000 + r. 1070)	1000	+	
Daň z osobitného základu dane podľa § 17i zákona, ktorá daňovú stratu v splatnosti podľa § 17g zákona (navráť sa suma z r. 1061)**	1090	0,00	
Daň na úhradu (r. 1000 + r. 1090 - r. 1040) x 0%	1100	0,00	
Daňový preplatok (r. 1000 - r. 1090 - r. 1040) x 0%	1101	-	
Daň z osobitného základu dane podľa § 17i zákona, ktorá daňovú stratu v splatnosti podľa § 17g ods. 1 zákona a štátu súčasnou na deklarácii o vyhlásení VÚ, časť	1102	0,00	
Daň na úhradu navráť sa ak nepočítajú sumy, ktoré sa navráť sa podľa § 80 zákona, príjmy v tomto riadku sa uvádzajú na 0	1103	0,00	
Daň na účely určenia výšky predčiatkov na daň podľa § 42 zákona	1110	0,00	
Dodatkové daňové priznania			
Dávkum priznania (nej dáne alebo nej daňovej straty)		20	
Daň z 1080 daňového priznania, ku ktorému sa podľa dohodnutého daňového priznania (ďalej len „predchádzajúce daňové priznanie“)	1120	+	
Zvýšenie (+) alebo zníženie (-) dane (r. 1090 - r. 1100)	1130	+	
Posledná zmena daňovej straty (-) 400 predchádzajúceho daňového priznania, ak sú 400 predchádzajúceho daňového priznania	1140	+	
Zvýšenie (+) alebo zníženie (-) daňovej straty (-) 400 + r. 1140, ak sú 400 - r. 1140, ak sú 400 + r. 1140	1150	+	
Posledná zmena daň z osobitného základu dane podľa § 17i zákona (r. 1090 predchádzajúceho daňového priznania)	1160	+	
Zvýšenie (+) alebo zníženie (-) dane z osobitného základu dane podľa § 17i zákona (r. 1090 - r. 1160)	1170	+	
Posledná zmena daň z osobitného základu dane podľa § 51a zákona (r. 1070 predchádzajúceho daňového priznania)	1180	+	
Zvýšenie (+) alebo zníženie (-) dane z osobitného základu dane podľa § 51a zákona (r. 1070 - r. 1180)	1190	+	

DPPOZ2_3

dič 2022011992

III. časť – Tabuľky pomocných výpočtov a doplnujúcich údajov

A - Položky, ktoré nie sú daňovými výdavkami (k r. 136 B. časti)

Učin platných čísel daní daných zápisom nezahrňovaných do daňových výdavkov podľa podmienok ustanovených v § 19 ods. 2 písm. f) zákona z men. účinnosťou do 31. decembra 2015 a súvisiacich čísel daných zápisov podľa § 25a zákona nezahrňovaných do daňových výdavkov (§ 19 ods. 2 písm. f) zákona) obstarávaných po 31. decembri 2015	1.)	*	
Obstarávacia cena obchodného podniku alebo zmeny znenia prílohy k príjmu z predaja (§ 19 ods. 2 písm. g) zákona) z men. účinnosťou do 31. decembra 2015 a súvisiacich čísel obchodného podniku alebo zmeny znenia prílohy k príjmu z predaja (§ 19 ods. 2 písm. g) zákona) obstarávaných po 31. decembri 2015	2.)	*	
Opotrebenie pohonných látok použiteľných v nákladných prepravkách súmou určenou na základe spotreby pohonných látok vypočítanej podľa § 19 ods. 2 písm. h) zákona	3.)	*	
Rozhodé tvorie mesačnou hodnotou vyjadrenú alebo jej rovnocennosť časť a nádiim príjmom z jej poskytnutia alebo výnosu opravnej položky uznanej za daňový výdavok podľa § 30 zákona, ak súvisiacou postupne pohľadávky z nej je pripočítané, ktorá bola zahrnutá do zdaňovateľných príjmov, uvádzaných na rozdiel medzi hodnotou príslušnej časti a nádiim príjmom z jeho poskytnutia (§ 18 ods. 3 písm. h) zákona)	4.)	*	
Obdoby (prípustne) za vyradenie pohľadávky presahujúca 50 % vymáhanej pohľadávky (§ 19 ods. 2 písm. i) zákona)	5.)	*	
Výdavky na reprezentáciu a mesačné prehrady podľa § 21 ods. 1 písm. h) zákona okrem alkoholických nápojov podľa § 4 ods. 3 zákona č. 530/2011 Z. z. o ochranných dani z alkoholických nápojov	6.)	*	
Menné a štátne premenlivé príjmy náhodný (§ 21 ods. 2 písm. e) zákona)	7.)	*	
Poskytnuté dary vlastníka pracovnej činy tvorúce vynaložené majetku darcom (§ 21 ods. 2 písm. i) zákona)	8.)	*	
Tvorba opravných položiek neuznaná za daňový výdavok (§ 21 ods. 2 písm. j) zákona)	9.)	*	
Tvorba rezerv neuznaná za daňový výdavok podľa § 21 ods. 2 písm. k) zákona	10.)	*	
Daňovo neuznané výdavky podľa § 17 ods. 24 zákona	11.)	*	
Obstarávacia cena zdieľaného vynaloženého tovaru nezahrňovaná do daňových výdavkov podľa podmienok ustanovených v § 21 ods. 2 písm. m) zákona	12.)	*	
Droky získané z líhov a páčok a súvisiace výdavky (výdavky) neuznané za daňové výdavky podľa § 27a zákona	13.)	*	
Výdavky (náklady) vynaložené na príjmy osobeďod daní alebo nezahrňované do základu dane	14.)	*	
Výdavky (náklady) neuznané za daňové výdavky podľa § 19 ods. 2 písm. l) zákona	15.)	*	6 5 9 8 6 , 5 0
Daňové výdavky (náklady) neuznané za daňové výdavky, neopodstatnené v § 1 a § 15	16.)	*	
Územ z 1 a § 16 (k r. 136 v B. časti)	17.)	*	6 5 9 8 6 , 5 0

B - Odpisy hmotného majetku

Odpisy odpisy dlhodobého hmotného majetku	1.)	*	
Daňové odpisy hmotného majetku	2.)	*	
Neuzatvorený časť ročného odpisu preneseného hmotného majetku (§ 18 ods. 3 písm. a) zákona)	3.)	*	
Odpisy neuzatvorených v zdaňovateľných výdavkoch z obdoby prenosu hmotného majetku (§ 22 ods. 9 zákona)	4.)	*	
Porovnanie časť ročného odpisu pri predaji hmotného majetku (§ 22 ods. 12 zákona)	5.)	*	
Odpisy hmotného majetku zahrnuté do základu dane (§ 2 + 3 + 4 + 5)	6.)	*	

DPPOZ2_4

dič 2022011992

C1 - Výsledok hospodárenia pred zdanením vykázany daňovníkom, ktorý nie je zriadený alebo zakázaný na podnikanie účtujúci v systéme podvojného účtovníctva podľa osobitného predpisu¹⁾

Výsledok hospodárenia pred zdanením spolu z hlavnej nezaúčtovanej činnosti	1.)	*	0 , 0 0
Výsledok hospodárenia pred zdanením z rozdielov (podnikateľskej) činnosti	2.)	*	0 , 0 0
Výsledok hospodárenia pred zdanením z príjmov (podnikateľskej) činnosti	3.)	*	0 , 0 0
Základ z predaja majetku (§ 17 ods. 16 zákona)	4.)	*	0 , 0 0
Príjem z nájemného a príjem z nehmotného	5.)	*	0 , 0 0
Výnosy spolu z hlavnej nezaúčtovanej činnosti a z rozdielov (podnikateľskej) činnosti	6.)	*	6 5 9 8 6 , 5 0

¹⁾ Opäťovanie Ministerstva financií Slovenskej republiky z 30. novembra 2008 č. MF/34052/2008-74, ktorým sa ustanovujú podmienky a postupy účtovníctva v účtovnej sústave pre sústavy podvojného účtovníctva č. 500/2007 Z. z. v znení neskorších predpisov.
Opäťovanie Ministerstva financií Slovenskej republiky z 6. augusta 2007 č. MF/18789/2007-31, ktorým sa ustanovujú podmienky a postupy účtovníctva v účtovnej sústave pre sústavy podvojného účtovníctva č. 470/2007 Z. z. v znení neskorších predpisov.
Opäťovanie Ministerstva financií Slovenskej republiky z 14. novembra 2007 č. MF/2442/2007-74, ktorým sa ustanovujú podmienky a postupy účtovníctva v účtovnej sústave pre účtovnú sústavu, ktorá nie je založená alebo zriadená na účel podnikania (zákon č. 470/2007 Z. z. v znení neskorších predpisov).

C2 - Rozdiel príjmov a výdavkov vykázany daňovníkom, ktorý nie je zriadený alebo zakázaný na podnikanie účtujúci v systéme jednoduchého účtovníctva podľa osobitného predpisu²⁾

Rozdiel príjmov a výdavkov spolu z nezaúčtovanej činnosti a z rozdielov (podnikateľskej) činnosti	1.)	*	
Rozdiel príjmov a výdavkov z nezaúčtovanej činnosti	2.)	*	
Rozdiel príjmov a výdavkov z rozdielov (podnikateľskej) činnosti	3.)	*	
Základ z predaja majetku (§ 17 ods. 16 zákona)	4.)	*	
Príjem z nájemného a príjem z nehmotného	5.)	*	
Príjmy spolu z nezaúčtovanej činnosti a z rozdielov (podnikateľskej) činnosti	6.)	*	

²⁾ Opäťovanie Ministerstva financií Slovenskej republiky z 1. decembra 2010 č. MF/1872/2010-74, ktorým sa ustanovujú podmienky a postupy účtovníctva v účtovnej sústave pre sústavy jednoduchého účtovníctva, ktoré nie sú založené alebo zriadené na účel podnikania (zákon č. 470/2007 Z. z. v znení neskorších predpisov).

D - Evidencia a odpočet daňových strát (k r. 410 B. časti)

Čistý odpočet daňových strát podľa § 30a a 30b zákona č. 585/1990 Z. z. o daniach z príjmov v znení neskorších predpisov	1.)	*	
--	-----	---	--

Celková výška vykázanej daňovej stráty v zdaňovacom období	1.)	*	
Časť odpočítaná v príslušnom zdaňovacom období	2.)	*	
zostávajúca časť na odpočet v nasledujúcich zdaňovacích obdobiach	3.)	*	

		Odpočet daňovej stráty podľa § 30a a 30b zákona	
Zdaňovacie obdobie	od	do	
	od	do	2 0
	od	do	2 0

Celková výška vykázanej daňovej stráty	1.)	*	
Časť odpočítaná v príslušnom zdaňovacom období ³⁾	2.)	*	
zostávajúca časť na odpočet v nasledujúcich zdaňovacích obdobiach	3.)	*	

³⁾ V prípade, ak sa zjednotí suma odpočítanej daňovej stráty podľa § 30 zákona, § 53za ods. 16 zákona a § 53zd ods. 3 zákona.
⁴⁾ Daňová strata alebo časť daňovej stráty v príslušnom zdaňovacom období sa uvádza najviac do výšky sumy: 400 a výška z 2 až 6 sa prenáša do r. 410.

DPPOZ2_7

dič 2022011992

E - Výpočet dane uzananej na zápočet na daňovú povinnosť v súzemiach zo zaplatenej dane v zahraničí (k r. 710 B. časti)

Základ dane uznaný v r. 410	1.)	*	
Územ príjmov (základov dane) podliehajúcich zdaneniu v zahraničí súčasným z krátky príjem (výnos) z hmotného prevodu	2.)	*	
Príjem príjmov z r. 2 a základov dane v r. 1 v % (r. 2 x 1) x 100	3.)	*	
Výška dane zaplatenej v zahraničí, ktorá je v r. 2 možná započítať (r. 700 B. čast. x r. 3) x 100	4.)	*	
Daty príjem (výnos) z hmotného prevodu	5.)	*	
Príjem príjmov z r. 3 a základov dane v r. 1 v % (r. 3 x 1) x 100	6.)	*	
Výška dane zaplatenej v zahraničí, ktorá je možná započítať na daty príjem (výnos) z hmotného prevodu (r. 700 B. čast. x r. 6) x 100	7.)	*	
Dat zaplatené v zahraničí vzhľadom na príjmy uznané v r. 2 a príjmy uznané v r. 3	8.)	*	
Maximálna výška dane zaplatenej v zahraničí, ktorá je možná započítať (r. 4 x r. 7)	9.)	*	
Dat uznané na odpočet (r. 8 maximálne do sumy v r. 9)	10.)	*	

DPPOZ2_8

dič 2022011992

F - Doplnujúce údaje

Súčet výnosov z hospodárskych činností a z finančnej činnosti	1.)	*	
Súčet nákladov na hospodársku činnosť a finančnú činnosť	2.)	*	
Výsledok hospodárenia za účtovné obdobie pred zdanením (r. 1 + r. 2)	3.)	*	

G1 - Výsledok hospodárenia vykázany v individuálnej účtovnej zvierke podľa medzinárodných štandardov pre finančné výkazníctvo

Prisvätené výnosy a finančné výnosy ⁴⁾	1.)	*	
Prisvätené náklady a finančné náklady ⁴⁾	2.)	*	
Výsledok hospodárenia vykázany v individuálnej účtovnej zvierke podľa medzinárodných štandardov pre finančné výkazníctvo	3.)	*	

⁴⁾ Nariadenie Európskeho parlamentu a Rady (EÚ) č. 1099/2002 z 16. júna 2002 o uplatňovaní medzinárodných účtovných noriem (Ménorové vyhlásenie U v EÚ, kap. 133a, 230 vyhlásenie).

G2 - Výsledok hospodárenia vykázany podľa evidencie v rozsahu a spôsobom ustanoveným pre sústavu podvojného účtovníctva podľa § 4 ods. 2 zákona č. 431/2002 Z. z. o účtovníctve v znení neskorších predpisov

Súčet výnosov z hospodárskych činností a z finančnej činnosti ⁵⁾	1.)	*	
Súčet nákladov na hospodársku činnosť a finančnú činnosť ⁵⁾	2.)	*	
Výsledok hospodárenia vykázany podľa evidencie v rozsahu a spôsobom ustanoveným pre sústavu podvojného účtovníctva podľa § 4 ods. 2 zákona č. 431/2002 Z. z. v znení neskorších predpisov	3.)	*	

⁵⁾ Ako príloha daňového priznania v daňovníka vykazujúceho výsledok hospodárenia podľa medzinárodných štandardov pre finančné výkazníctvo sa predkladá evidencia o rozsahu účtovnej evidencie, ktorá je za účelom výpočtu hospodárenia, ak by daňovník účtovníctvo evidencie podľa osobitného predpisu.

G3 - Správa výsledku hospodárenia vykázanie v individuálnej účtovnej zvierke podľa medzinárodných štandardov pre finančné výkazníctvo

Výsledok hospodárenia v príslušnom období pred zdanením a výsledok hospodárenia z úkorňových činností pred zdanením vykázany v individuálnej účtovnej zvierke podľa medzinárodných štandardov pre finančné výkazníctvo	1.)	*	
Prílohy zvyšujúce výsledok hospodárenia podľa osobitného predpisu ⁶⁾	2.)	*	
Početky zvyšujúce výsledok hospodárenia podľa osobitného predpisu ⁶⁾	3.)	*	
Číslový výsledok hospodárenia (r. 1 + r. 2 + r. 3)	4.)	*	

⁶⁾ Opäťovanie Ministerstva financií Slovenskej republiky z 15. marca 2006 č. MF/1105/2006-72, ktorým sa ustanovujú podmienky správy výsledku hospodárenia vykázanieho daňovníkom v individuálnej účtovnej zvierke podľa medzinárodných štandardov pre finančné výkazníctvo (zákon č. 110/2006 Z. z. v znení neskorších predpisov). Ako príloha daňového priznania v daňovníka vykazujúceho výsledok hospodárenia podľa medzinárodných štandardov pre finančné výkazníctvo sa predkladá správa vykázajúcej podľa uvedeného opísania z výsledku hospodárenia vykázanieho podľa medzinárodných štandardov pre finančné výkazníctvo neopísanej výnosov hospodárenia.

H - Výpočet základu dane nerезidenta⁷⁾

Druh príjmu	Základ dane alebo daňová strata stále prevádzkame podľa § 17 ods. 1 zákona	1.)	*
§ 16 ods. 1 písm. a) zákona s územ príjmov z r. 2 a základov dane v r. 1 v % (r. 2 x 1) x 100		2.)	*
§ 16 ods. 1 písm. c) zákona	Príjmy	1	*
§ 16 ods. 1 písm. d) prvý, druhý a tretí bod zákona	Výdavky	2	*
§ 16 ods. 1 písm. e) prvý bod zákona		3	*
§ 16 ods. 1 písm. e) prvý bod zákona		4	*
§ 16 ods. 1 písm. e) prvý bod zákona		5	*
§ 16 ods. 1 písm. e) prvý bod zákona		6	*
§ 16 ods. 1 písm. f) zákona		7	*

DPP022_13

dič 2022011992

Osoba oprávnená na podanie daňového priznania za právnickú osobu
Príjmovisko: ŠMEHILOVÁ ANNA / Titul pred menom / za právnickou osobou: /

Vzťah k právnickej osobe (zamestnanecký alebo iný zmluvný vzťah): PREDSEDA

Trvalý pobyt oprávnenej osoby
Ulica: ĽUMBIERSKA 4 / Súpisné/orientačné číslo: 4
PSČ: 94901 NITRA / Obec: / Štát: SK
Telefónne číslo: 0905731995 / Emailová adresa / Faxové číslo: /

Počet príloh: 4 / Uvádza sa počet všetkých príloh, ktoré sú súčasťou daňového priznania (vrátane príloh k § 13a, 30c, 30e zákona a príloh k VI. časti, aj keď sa nevypĺňajú)

Dátum: 01.03.2023 / Vyhlasujem, že všetky údaje uvedené v daňovom priznaní sú správne a úplné. / podpis štátneho orgánu daňovníka alebo inej osoby oprávnenej podať daňové priznanie za právnickú osobu

VIII. časť - Žiadosť o platenie dane z osobitného základu dane podľa § 17f zákona v splátkach

Podľa § 17g ods. 2 zákona žiadam o platenie dane z osobitného základu dane podľa § 17f zákona (r. 109) v splátkach

Spätkový kalendár požadovaný daňovníkom ¹⁾	dátum splatnosti	suma	sumy
1	01.03.2023	20	
2	01.03.2023	20	
3	01.03.2023	20	
4	01.03.2023	20	
5	01.03.2023	20	

¹⁾ Ak ide o daňovníka, ktorý podáva daňové priznanie v písomnej forme a požaduje viac ako päť splátok alebo daňovníka, ktorý podáva daňové priznanie elektronicky, musí uviesť aj číslo štruktúry splátky a požaduje viac ako 21 splátok, uvádza sa dňa splátky v VI. časti. Miesto na osobitné záznamy daňovníka v rozsahu sumy vyplývajúcej z dátum splatnosti.

Dátum: 01.03.2023 / podpis štátneho orgánu daňovníka alebo inej osoby oprávnenej podať daňové priznanie za právnickú osobu

IX. časť - Žiadosť o vrátenie daňového preplatku

Žiadam o vrátenie daňového preplatku podľa § 79 zákona č. 563/2009 Z. z. o správe daní (daňový poriadok) a o zmene a doplnení niektorých zákonov v znení neskorších predpisov, poštovou poukážkou (do výšky 15 000 eur vrátane) na účet

IBAN: / Ak ide o daňovníka, ktorý žiada o vrátenie daňového preplatku na bankový účet vediaci v zahraničí (súčasťou je prevod finančných prostriedkov) v inom formáte ako IBAN, uvádza sa v VI. časti číslo bankového účtu, SWIFT/BIC kód, názov banky, mesto a BIC banky alebo pobočky banky daňovníka.

Dátum: 01.03.2023 / podpis štátneho orgánu daňovníka alebo inej osoby oprávnenej podať daňové priznanie za právnickú osobu

MF/016108/2022-721 Strana 13

DPP022_14

dič 2022011992

Príloha k § 13a a 13b zákona

Výška uplatneného oslobodenia podľa § 13a zákona: /

Číslo patenty, úžitkového vzoru alebo patentovej prihlášky alebo prihlášky úžitkového vzoru s uvedením registra, kde je patent alebo úžitkový vzor zapísaný alebo prihlásený, alebo názov počítačového programu (softvér):

Výška uplatneného oslobodenia podľa § 13b zákona: /

Číslo patenty, úžitkového vzoru alebo patentovej prihlášky alebo prihlášky úžitkového vzoru s uvedením registra, kde je patent alebo úžitkový vzor zapísaný alebo prihlásený:

SPOLU (r. 1 + 2): /

MF/016108/2022-721 Príloha

DPP022_15

dič 2022011992

Príloha k § 30c zákona - Odpočet výdavkov (nákladov) na výskum a vývoj a údaje o projektoch výskumu a vývoja podľa § 30c zákona

Projekt výskumu a vývoja (ďalej len „projekt“)	1 /	1	Dátum začiatku realizácie projektu	-	2 0
Číslo / počet projektov	Zdaňovacie obdobie	Výška vykázaného nároku na odpočet výdavkov (nákladov) na výskum a vývoj podľa § 30c ods. 1 zákona v zdaňovacom období	1	Časť odpočítavaná v príslušnom zdaňovacom období	3
1	20				
2	20				
3	20				
4	20				
5	20				
6	SPOLU				

Ciele projektu, ktoré sú dosiahnuteľné podľa doby jeho realizácie a merateľné po jeho ukončení:

7) Odpočet¹⁾ podľa § 30c ods. 1 zákona: /

8) Odpočet²⁾ podľa § 30c ods. 2 zákona: /

9) SPOLU³⁾ odpočet podľa § 30c ods. 1 a 2 zákona za všetky projekty (r. 7 + 8): /

¹⁾ V r. 7 sa uvádza suma odpočtu podľa § 30c ods. 1 zákona odpočítavaná v príslušnom zdaňovacom období v úhrne z r. 6 za všetky projekty. Riadok 7 sa vyplňuje aj pri daňovníkovi, ktorý uplatňuje odpočet výdavkov (nákladov) na výskum a vývoj iba za jeden projekt, pričom sa v ňom uvádza suma z r. 6. V r. 8 sa uvádza suma odpočtu podľa § 30c ods. 2 zákona odpočítavaná v príslušnom zdaňovacom období. Riadky 7 a 8 sa vyplňujú len v prílohe k § 30c zákona, v ktorej sa uvádza projekt č. 1.

²⁾ Pri daňovníkovi, ktorý uplatňuje výdavky (náklady) na výskum a vývoj podľa § 30c ods. 1 zákona v viacerých projektoch, sa vyplňujú r. 1 až 6 za každý projekt samostatne, pričom r. 9 sa vyplňuje len v prílohe k § 30c zákona, v ktorej sa uvádza projekt č. 1. V r. 9 sa uvádza suma odpočtu podľa § 30c ods. 1 zákona z r. 7 a sumy odpočtu podľa § 30c ods. 2 zákona z r. 8, pričom sumy v r. 9 sa uvádzajú na základe dane uvedeného v r. 500 a od r. 7 sa prenáša do r. 501.

MF/016108/2022-721 Príloha

DPP022_16


dič 2022011992

Príloha k § 30e zákona - Evidencia a odpočet výdavkov (nákladov) na investície podľa § 30e zákona

Zdaňovacie obdobie	Hodnota investície zaradená do účtovania alebo obchodného majetku podľa § 30e ods. 5 zákona	Výška vykázaného nároku na odpočet výdavkov (nákladov) na investície podľa § 30e ods. 1 zákona v zdaňovacom období	Časť odpočítavaná v príslušnom zdaňovacom období
1	2	3	4
1	20		
2	20		
3	20		
4	20		
5	20		
6	20		
7	20		
8	20		
9	20		
10	20		
11	SPOLU		

12) Právnosť výška premenšovaná priemernej hodnoty investície v % podľa § 30e ods. 6 zákona: /

MF/016108/2022-721 Príloha

DPPO22_17		dič 2022011992			
Príloha k VI. časti - Údaje o ďalších prijimateľoch					
Údaje o prijimateľovi č.					
Suma v eurách		podpis štatutárneho orgánu daňovníka alebo inej osoby oprávnenej poslať daňové priznanie za právnickú osobu			
ICO TM					
Obchodné meno alebo názov					
Údaje o prijimateľovi č.					
Suma v eurách		podpis štatutárneho orgánu daňovníka alebo inej osoby oprávnenej poslať daňové priznanie za právnickú osobu			
ICO TM					
Obchodné meno alebo názov					
Údaje o prijimateľovi č.					
Suma v eurách		podpis štatutárneho orgánu daňovníka alebo inej osoby oprávnenej poslať daňové priznanie za právnickú osobu			
ICO TM					
Obchodné meno alebo názov					
Údaje o prijimateľovi č.					
Suma v eurách		podpis štatutárneho orgánu daňovníka alebo inej osoby oprávnenej poslať daňové priznanie za právnickú osobu			
ICO TM					
Obchodné meno alebo názov					

Detail podania

Identifikátor subjektu:
2022011992
Daňový subjekt:
Súkromné centrum poradenstva a prevencie EFFETA, Samova 978/4, Nitra
Evidenčné číslo podania:
603856024/2023
Dátum podania:
01.03.2023 10:53
Typ podania:
Daňové priznanie k dani z príjmov PO za obdobie 2022 (platné od 1.1.2023)
Stav spracovania:
Prijaté a potvrdené
Obdobie:
2022

Detail podania

Identifikátor subjektu:
2022011992
Daňový subjekt:
Súkromné centrum poradenstva a prevencie EFFETA, Samova 978/4, Nitra
Evidenčné číslo podania:
603856225/2023
Dátum podania:
01.03.2023 10:56
Typ podania:
Riadna účtovná závierka neziskovej účtovnej jednotky v sústave podvojného účtovníctva (platná od 1.1.2022)
Stav spracovania:
Prijaté a potvrdené
Obdobie:
012022-122022

Poznámky (Úč. NUJ 3 – 01)

ICO 379865972 ISD

Čl. I

Všeobecné údaje

(1) Meno a priezvisko fyzickej osoby alebo názov právnickej osoby, ktorá je zakladateľom alebo zriaďovateľom účtovnej jednotky, dátum založenia alebo zriadenia účtovnej jednotky.

Občianske združenie Effeta stredisko sv. F. Saleského, založené 01.09.2004

(2) Informácie o členoch štatutárnych orgánov, dozorných orgánov a iných orgánov účtovnej jednotky; uvádzajú sa mená a priezviská členov štatutárnych orgánov, dozorných orgánov a iných orgánov účtovnej jednotky.

Predseda: Anna Šmehlivá

(3) Opis činnosti, na úbeľ ktorej bola účtovná jednotka zriadená a opis druhu podnikateľskej činnosti, ak ju účtovná jednotka vykonáva.

- Ostatné vzdelávanie - vzdelávanie a pomoc hluchozrakým občanom

(4) Priesmerný prepočítaný počet zamestnancov, a z toho počet vedúcich zamestnancov účtovnej jednotky za účtovné obdobie, za ktoré sa zostavuje účtovná závierka (ďalej len "bežné účtovné obdobie") a za bezprostredne predchádzajúce účtovné obdobie. Počet dobrovoľníkov vyslaných účtovnou jednotkou a počet dobrovoľníkov, ktorí vykonávali dobrovoľnícku činnosť pre účtovnú jednotku počas bežného účtovného obdobia a bezprostredne predchádzajúceho účtovného obdobia.

(5) Informácia o organizáciách v zriaďovateľskej pôsobnosti účtovnej jednotky.

(6) Údaje podľa odseku 4 a čl. III a IV sa uvádzajú v textovej podobe a tabuľkovej podobe.

Čl. II

Informácie o účtovných zásadách a účtovných metódach

(1) Informácia, či je účtovná závierka zostavená za splnenia predpokladu, že účtovná jednotka bude nepretržite pokračovať vo svojej činnosti.

Účtovná jednotka bude pokračovať vo svojej činnosti

(2) Zmeny účtovných zásad a zmeny účtovných metód s uvedením dôvodu týchto zmien a vyhlásením ich vplyvu na finančnú hodnotu majetku, záväzkov, základného imania a výsledku hospodárenia účtovnej jednotky.

(3) Spôsob oceňovania jednotlivých položiek majetku a záväzkov v členení na

a) dlhodobý nehmotný majetok obstaraný kúpou, - obstarávacou cenou

b) dlhodobý nehmotný majetok obstaraný vlastnou činnosťou, - nemá

c) dlhodobý nehmotný majetok obstaraný iným spôsobom, - nemá

d) dlhodobý hmotný majetok obstaraný kúpou, - obstarávacou cenou

e) dlhodobý hmotný majetok obstaraný vlastnou činnosťou, - nemá

f) dlhodobý hmotný majetok obstaraný iným spôsobom, - nemá

g) dlhodobý finančný majetok, - nemá

h) zásoby obstarané kúpou, - nemá

í) zásoby vytvorené vlastnou činnosťou, - nemá

ž) zásoby obstarané iným spôsobom,

k) pohľadávky, - **menovitou hodnotou**

l) krátkodobý finančný majetok, - **menovitou hodnotou**

m) časové rozlíšenie na strane aktív,

n) záväzky vrátane rezerv, dlhopisov, pôžičiek a úverov,

o) časové rozlíšenie na strane pasív,

p) deriváty,

r) majetok a záväzky zabezpečené derivátmi.

(4) Spôsob zostavenia odpisového plánu pre jednotlivé druhy dlhodobého hmotného majetku a dlhodobého nehmotného majetku, pričom sa uvádza doba odpisovania, použité sadzby odpisov a odpisové metódy pri určení odpisov.

Odpisovaný majetok sa odpisoval podľa zákona č. 431/2002 Z.z. o účtovníctve

(5) Zásady pre zohľadnenie zníženia hodnoty majetku. Uvádza sa, či účtovná jednotka uplatňuje opravné položky a rezervy.

Čl. III

Informácie, ktoré dopĺňajú a vysvetľujú údaje v súvahu

(1) Údaje o dlhodobom nehmotnom majetku a dlhodobom hmotnom majetku za bežné účtovné obdobie, a to

a) prehľad o dlhodobom majetku podľa položiek tohto majetku v členení podľa položiek súvahy; uvádza sa stav dlhodobého majetku v prvotnom ocene na začiatku bežného účtovného obdobia, prírastky, úbytky a presuny tohto majetku a zostatok na konci bežného účtovného obdobia,

b) prehľad oprávok a opravných položiek k dlhodobému majetku podľa jednotlivých položiek tohto majetku v členení podľa položiek súvahy; uvádza sa stav oprávok a opravných položiek k dlhodobému majetku na začiatku bežného účtovného obdobia, ich prírastky a úbytky počas bežného účtovného obdobia a zostatok na konci bežného účtovného obdobia,

c) prehľad o zostatkových cenách dlhodobého majetku na začiatku bežného účtovného obdobia a na konci bežného účtovného obdobia.

(2) Prehľad dlhodobého majetku, na ktorý je zriadené záložné právo a dlhodobého majetku, pri ktorom má účtovná jednotka obmedzené právo s ním nakladať.

(3) Údaje o spôsobe a výške poistenia dlhodobého nehmotného majetku a dlhodobého hmotného majetku.

(4) Údaje o štruktúre dlhodobého finančného majetku za bežné účtovné obdobie a jeho umiestnenie v členení podľa položiek súvahy a o zmenách, ktoré sa uskutočnili v priebehu bežného účtovného obdobia v jednotlivých položkách dlhodobého finančného majetku.

(5) Informácia o výške tvorby, zníženia a zúčtovania opravných položiek k dlhodobému finančnému majetku a opis dôvodu ich tvorby, zníženia a zúčtovania.

(6) Prehľad o významných položkách krátkodobého finančného majetku a o ocenení krátkodobého finančného majetku reálnou hodnotou ku dňu, ku ktorému sa zostavuje účtovná závierka, pričom sa uvádza vplyv takého ocenenia na výsledok hospodárenia účtovnej jednotky.

(7) Prehľad opravných položiek k zásobám, pričom sa uvádza ich stav na začiatku bežného účtovného obdobia, tvorba, zníženie alebo zúčtovanie opravných položiek počas bežného účtovného obdobia a stav na konci bežného účtovného obdobia, ako aj dôvod tvorby, zníženia alebo zúčtovania opravných položiek k zásobám.

(8) Opis významných pohľadávok v nadväznosti na položky súvahy a v členení na pohľadávky za hlavnú nezaťažovanú činnosť, zďaňovanú činnosť a podnikateľskú činnosť.

(9) Prehľad opravných položiek k pohľadávkam, pričom sa uvádza ich stav na začiatku bežného účtovného obdobia, tvorba, zníženie alebo zúčtovanie opravných položiek počas bežného účtovného obdobia a stav na konci bežného účtovného obdobia, ako aj dôvod tvorby, zníženia alebo zúčtovania opravných položiek k pohľadávkam.

(10) Prehľad pohľadávok do lehoty splatnosti a po lehote splatnosti.

(11) Prehľad významných položiek časového rozlíšenia nákladov budúcich období a príjmov budúcich období.

(12) Opis a výška zmien vlastných zdrojov krytá neobežného majetku a obežného majetku podľa položiek súvahy za bežné účtovné obdobie, a to

a) opis základného imania, nadačného imania v nadáciách, výška vkladov zakladateľov alebo zriaďovateľov, prioritný majetok v neziskových organizáciách poskytujúcich všeobecne prospelňné služby, prevody zdrojov z fondov úložnej jednotky a podoben; za jednotlivé položky sa uvádza stav na začiatku bežného účtovného obdobia, jednotlivo prírastky, úbytky, presuny a zostatok na konci bežného účtovného obdobia.

b) opis jednotlivých druhov fondov, ktoré tvorí úložná jednotka, stav na začiatku bežného účtovného obdobia, prírastky, úbytky, presuny a zostatok na konci bežného účtovného obdobia.

(13) Informácia o rozdelení úložného zisku alebo vysporiadaní úložnej straty vykázané v minulých účtovných obdobiach.

(14) Opis a výška cudzích zdrojov, a to

a) údaje o jednotlivých druhoch rezerv, ktoré tvorí úložná jednotka; uvádza sa stav rezerv na začiatku bežného účtovného obdobia, ich tvorba, zrušenie, použitie alebo zrušenie počas bežného účtovného obdobia a zostatok rezervy na konci bežného účtovného obdobia, pričom sa uvedie predpokladaný rok použitia rezervy.

b) údaje o významných položkách na účtoch 325 - Ostatné záväzky a 379 - Iné záväzky; uvádza sa začiatkový stav, prírastky, úbytky a konečný zostatok podľa jednotlivých druhov záväzkov.

c) prehľad o výške záväzkov do lehoty splatnosti a po lehote splatnosti.

d) prehľad o výške záväzkov podľa zostatkové doby splatnosti v členení podľa položiek súvahy

1. do jedného roka vrátane,
2. od jedného roka do piatich rokov vrátane,
3. viac ako päť rokov,

e) prehľad o záväzkoch zo sociálneho fondu; uvádza sa začiatkový stav, tvorba a čerpanie sociálneho fondu počas účtovného obdobia a zostatok na konci účtovného obdobia.

f) prehľad o bankových úveroch, pôžičkách a návratných finančných výpomociach s uvedením meny, v ktorej boli poskytnuté, druhu, hodnoty v cudzej mene a hodnoty v eurách ku dňu, ku ktorému sa zostavuje úložná závierka, výšky úroku, splatnosti a formy zabezpečenia.

g) prehľad o významných položkách časového rozlíšenia výdavkov budúcich období.

(15) Prehľad o významných položkách výnosov budúcich období v členení najmä na

a) zostatkovú hodnotu bezodplatne nadobudnutého dlhodobého majetku,

b) zostatkovú hodnotu dlhodobého majetku obstaraného z dotácie,

c) zostatok nepoužitej dotácie alebo grantu,

d) zostatok nepoužitej časti podielu zaplatenej dane,

e) zostatkovú hodnotu dlhodobého majetku obstaraného z podielu zaplatenej dane.

(16) Údaje o majetku prenajatom formou finančného prenájmu, a to

a) ošková suma dohodnutých platieb ku dňu, ku ktorému sa zostavuje úložná závierka, v členení na istinu a finančný náklad,

b) suma istiny a finančného nákladu podľa doby splatnosti

1. do jedného roka vrátane,
2. od jedného roka do piatich rokov vrátane,
3. viac ako päť rokov.

Čl. IV

Informácia, ktoré dopĺňajú a vysvetľujú údaje vo výkaze ziskov a strát

(1) Prehľad tržieb za vlastné výkony a tovar s uvedením ich opisu a vyčíslením hodnoty tržieb podľa jednotlivých hlavných druhov výrobkov, služieb hlavnej činnosti a podnikateľskej činnosti úložnej jednotky.

(2) Opis a vyčíslenie hodnoty významných položiek prijatých darov, osobitných výnosov, zákonných poplatkov a iných ostatných výnosov.

(3) Prehľad dotácií a grantov, ktoré úložná jednotka prijala v priebehu bežného účtovného obdobia.

Prijaté prírastky ERMa – 3248,50,-

Prijaté dotácie Mesto Nitra – 43230,-

Prijaté dotácie Nitr. Samosprávny kraj – 19508,-

(4) Opis a suma významných položiek finančných výnosov; uvádza sa aj ošková suma kurzových ziskov, pričom osobitne sa uvádza hodnota kurzových ziskov účtovaná ku dňu, ku ktorému sa zostavuje úložná závierka.

(5) Opis a vyčíslenie hodnoty významných položiek nákladov, nákladov na ostatné služby, osobitných nákladov a iných ostatných nákladov.

Spotrebované nákupy – 3043,75,-

Služby – 5635,08,-

Osobné náklady – 56009,11,-

Dane a poplatky – 54,96,-

Ostatné náklady – 133,60,-

(6) Prehľad o úsele a výške použitia podielu zaplatenej dane za bežné účtovné obdobia.

(7) Opis a suma významných položiek finančných nákladov; uvádza sa aj ošková suma kurzových strát, pričom osobitne sa uvádza hodnota kurzových strát účtovaná ku dňu, ku ktorému sa zostavuje úložná závierka.

(8) V úložnej jednotke, ktorá má povinnosť overenia úložnej závierky audítorom, sa uvedie vymedzenie a suma nákladov za účtovné obdobia v členení na náklady za

a) overenie úložnej závierky

b) ústavové auditorské služby okrem overenia úložnej závierky,

c) súvisiace auditorské služby,

d) daňové poradenstvo,

e) ostatné neauditorské služby

Čl. V

Opis údajov na podsúvahových účtoch

Významné položky prenajatého majetku, majetku prijatého do úschovy, odpísané pohľadávky a prípadne ďalšie položky.

Čl. VI

Ďalšie informácie

(1) Opis a hodnota iných aktív, ktorými sa rozumie možný majetok, ktorý vznikol v dôsledku minulých udalostí a ktorého existencia alebo vlastníctvo závisí od toho, či nastane alebo nenastane jedna alebo viac nesúladných udalostí v budúcnosti, ktorých vznik nezávisí od úložnej jednotky, týmto inými aktivitami sú napríklad práva zo servisných zmlúv, poisťovacích zmlúv, koncesionárskych zmlúv, licenčných zmlúv, práva z investovania prostredníctvom získaných oslobodením od dane z príjmov.

(2) Opis a hodnota iných pasív vyplývajúcich zo súdnych rozhodnutí, z poskytnutých záruk, zo všeobecne záväzných právnych predpisov, z ručení podľa jednotlivých druhov ručení, takými inými pasívami sú:

a) možná povinnosť, ktorá vznikla ako dôsledok minulej udalosti, ale ktorá sa nevykazuje v súvahe, pretože nie je pravdepodobné, že na splnenie tejto povinnosti bude potrebný úbytok ekonomických účtov, alebo výška tejto povinnosti sa nedá spoľahlivo oceniť.

b) povinnosť, ktorá vznikla ako dôsledok minulej udalosti, ale ktorá sa nevykazuje v súvahe, pretože nie je pravdepodobné, že na splnenie tejto povinnosti bude potrebný úbytok ekonomických účtov, alebo výška tejto povinnosti sa nedá spoľahlivo oceniť.

(3) Opis významných položiek ostatných finančných povinností, ktoré sa neesklujú v účtovníctve a neuvádzajú sa v súvahe; pri každej položke sa uvádza jej opis, výška a údaj, či sa týka spríaznených osôb, a to

a) povinnosť z devízových termínovaných obchodov a iných finančných derivátov,

b) povinnosť z opčných obchodov,

c) zákonná povinnosť alebo zmluvná povinnosť odobrať určité produkty alebo služby, napríklad z dodávateľských alebo odberateľských zmlúv,

d) povinnosť z leasingových, najomných, servisných, poisťovacích, koncesionárskych, licenčných zmlúv a podobných zmlúv,

e) iné povinnosti.

(4) Prehľad nehnuteľných kultúrnych pamiatok, ktoré sú v sprave alebo vo vlastníctve úložnej jednotky.

(5) Informácie o významných skutočnostiach, ktoré nastali medzi dňom, ku ktorému sa zostavuje úložná závierka a dňom jej zostavenia.

(6) Dňa 12. marca 2020 bola vyhlásená Svetovou zdravotníckou organizáciou pandémie SARS-CoV-2 spôsobená novým koronavírusom a pretrvávala aj v roku 2022. Keďže v zariadeniach, ktoré prevádzkuje naša nezisková organizácia, poskytujeme sociálnu službu boli v zariadeniach obmedzené návštevy a začali sa v nich uplatňovať prísne hygienicko-epidemiologické opatrenia s cieľom odhaliť prijateľnosť sociálnych služieb ako i personál.

Vzorová tabuľka k čl. I ods. 4 o počte zamestnancov a dobrovoľníkov

	Bežné účtovné obdobia	Bezprostredne predchádzajúce účtovné obdobia
Priemerný prepočítaný počet zamestnancov	3	3
z toho počet vedúcich zamestnancov	1	1
Počet dobrovoľníkov vyslaných úložnou jednotkou	0	0
Počet dobrovoľníkov, ktorí vykonávali dobrovoľnícku činnosť pre úložnú jednotku počas účtovného obdobia	0	0

Vzorová tabuľka k čl. II ods. 1 a stavu a pohybu dlhodobého nehmotného majetku a dlhodobého hmotného majetku

Tabuľka č. 1

	Národná výskumná a vývojová a odborná činnosť	Súhlas	Opisovateľná práva	Ostatný dlhodobý nehmotný majetok	Obstaranie dlhodobého nehmotného majetku	Poskytnuté preddávky na dlhodobý nehmotný majetok	Spolu
Prvotné ocenenie - stav na začiatku bežného účtovného obdobia							
prírastky							
úbytky							
presuny							
Stav na konci bežného účtovného obdobia							
Opisovateľná práva - stav na začiatku bežného účtovného obdobia							
prírastky							
úbytky							
Stav na konci bežného účtovného obdobia							
Opisovateľná práva - stav na začiatku bežného účtovného obdobia							
prírastky							
úbytky							
Stav na konci bežného účtovného obdobia							

Strana 12

Stav na konci bežného účtovného obdobia							
Zostatková hodnota							
Stav na začiatku bežného účtovného obdobia							
Stav na konci bežného účtovného obdobia							

Tabuľka č. 2

	Pozemky	Umoviteľná diaľka a sietky	Stavky	Samostatne imoviteľné veci a súbory imoviteľných vecí	Organizačné prostriedky	Restruktúrované súbory trvalých porastov	Základné stavy a ďalšie odevy	Drobný a ostatný dlhodobý hmotný majetok	Obstaranie dlhodobého hmotného majetku	Poskytnuté preddávky na dlhodobý hmotný majetok	Spolu
Prvotné ocenenie - stav na začiatku bežného účtovného obdobia											
prírastky											
úbytky											
presuny											
Stav na konci bežného účtovného obdobia											
Opisovateľná práva - stav na začiatku bežného účtovného obdobia											
prírastky											
úbytky											
Stav na konci											

Strana 13

bežného účtovného obdobia									
Operatívne pohľadky – stav na začiatku bežného účtovného obdobia									
prírastky									
úbytky									
Stav na konci bežného účtovného obdobia									
Zostatková hodnota									
Stav na začiatku bežného účtovného obdobia									
Stav na konci bežného účtovného obdobia									

Vzorová tabuľka k čl. 8 ods. 4 a 5 o štruktúre a z zmeriach jednotlivých pohľadiek dlhodobého finančného majetku

	Podielové cenné papiere a podiely v obchodnej spoločnosti	Podielové cenné papiere a podiely v akciovnej spoločnosti	Účastné cenné papiere držané do splatnosti	Podiely podnikom v skupine a ostatné pohľadky	Ostatný dlhodobý finančný majetok	Ostatné dlhodobé finančné majetky	Poskytnuté preškrtnutý na dlhodobý finančný majetok	Spolu
Prvá časť osadenia								
Stav na začiatku bežného účtovného obdobia								
Prírastky								
Úbytky								
Preškrty								

Stav na konci bežného účtovného obdobia								
Operatívne pohľadky								
Stav na začiatku bežného účtovného obdobia								
prírastky								
úbytky								
Stav na konci bežného účtovného obdobia								
Zostatková hodnota								
Stav na začiatku bežného účtovného obdobia								
Stav na konci bežného účtovného obdobia								

Vzorová tabuľka k čl. 8 ods. 4 o štruktúre dlhodobého finančného majetku

Názov spoločnosti	Podiel na základnom imaní (%)	Podiel účtovnej jednotky na hlasovacích právach (%)	Hodnota vlastného imania ku koncu		Účtovná hodnota ku koncu	
			bežného účtovného obdobia	bezprostredne predchádzajúceho účtovného obdobia	bežného účtovného obdobia	bezprostredne predchádzajúceho účtovného obdobia

Vzorová tabuľka k čl. 8 ods. 6 a pohľadáčkach bežného finančného majetku

Tabuľka č. 1

Katódový finančný majetok	Stav na začiatku bežného účtovného obdobia	Prírastky	Úbytky	Stav na konci bežného účtovného obdobia
Majetkové cenné papiere na dochodovanie				
Ostatné cenné papiere na dochodovanie				
Ostatné cenné papiere do splatnosti do jedného roka držane do splatnosti				
Ostatné realizovateľné cenné papiere				
Usporiadanie krátkodobého finančného majetku				
Katódový finančný majetok spolu				

Tabuľka č. 2

Katódový finančný majetok	Zúčtovanie ostatných pohľadiek (+/-)	Katódovo osadenie na výskale hospodárenia bežného účtovného obdobia	Katódovo osadenie na ostatné imanie
Majetkové cenné papiere na dochodovanie			
Ostatné cenné papiere na dochodovanie			
Ostatné realizovateľné cenné papiere			
Katódový finančný majetok spolu			

Vzorová tabuľka k čl. 8 ods. 7 a vývoji operatívnych pohľadiek k zosadeniam

Druh zväzku	Stav na začiatku bežného účtovného obdobia	Tvorba operatívnych pohľadiek (vyřízení)	Zúčtovanie operatívnych pohľadiek	Zúčtovanie operatívnych pohľadiek	Stav na konci bežného účtovného obdobia
Materiál					
Neukončená výroba a príslušný vlastný výstyk					
Úbytky					
Výrobky					
Záloha					
Tovar					
Poskytnutý preddotek na zálohu					
Zálohy spolu					

Vzorová tabuľka k čl. 8 ods. 9 a vývoji operatívnych pohľadiek k pohľadávkam

Druh pohľadávok	Stav na začiatku bežného účtovného obdobia	Tvorba operatívnych pohľadiek (vyřízení)	Zúčtovanie operatívnych pohľadiek	Zúčtovanie operatívnych pohľadiek	Stav na konci bežného účtovného obdobia
Pohľadky z dohodného ústupu					
Ostatné pohľadky					
Pohľadky voči ústavným členom					
Iné pohľadky					
Pohľadky spolu					

Vzorová tabuľka k čl. 8 ods. 10 a pohľadáčkach do bežného splatnosti a po bežnom splatnosti

		Stav na konci	
		bežného účtovného obdobia	bezprostredne predchádzajúceho účtovného obdobia
Pohľadky do bežného splatnosti	3175	2527	
Pohľadky po bežnom splatnosti			
Pohľadky spolu	3175	2527	

Vzorová tabuľka k čl. 8 ods. 12 o zmeriach vlastných zdrojov krytie neobčianneho majetku a obchodného majetku

Imanie a fondy	Stav na začiatku bežného účtovného obdobia		Prírastky (+)	Úbytky (-)	Preškrty (+, -)	Stav na konci bežného účtovného obdobia
	bežného účtovného obdobia	bezprostredne predchádzajúceho účtovného obdobia				
Základné imanie						
Z líhu						
Ústavný imanie v nasledujúcom období						
prírastky majetku						
Fondy tvorby podľa osobitného predpisu						
Fond reprodukcie						
Usporiadanie majetku z prírastkov majetku a z úbytkov						
Usporiadanie majetku z prírastkov kapitálových zdrojov						
Fondy zo zisku						
Rezervný fond						

Fondy tvorby zo zisku					
Ostatné fondy					
Nevypracovaný výsledok hospodárenia minulých rokov	-241			241	
Výsledok hospodárenia za účtovné obdobia					
Spolu	-241			241	

Vzorová tabuľka k čl. 8 ods. 13 o rozdelení účtovného zisku alebo vyčerpaní účtovnej straty

Názov pohľadky	Bezprostredne predchádzajúce účtovné obdobia
Účtovný zisk	
Rozdelenie účtovného zisku	
Prídeľ do základného imania	
Prídeľ do tvorby rezervného fondu osobitného predpisu	
Prídeľ do tvorby reprodukcie	
Prídeľ do rezervného fondu	
Prídeľ do tvorby rezervného zo zisku	
Prídeľ do ostatných fondov	
Úhrada straty minulých období	
Prídeľ do ostatného fondu	
Prídeľ do nevypracovaného výsledku hospodárenia minulých rokov	
Iné	
Účtovná strata	
Vyčerpanie účtovnej straty	
Zo základného imania	
Z rezervného fondu	

Z tvorby rezervného zo zisku			
Z ostatných fondov			
Z nepracovaného zisku minulých rokov			
Prídeľ do nevypracovaného výsledku hospodárenia minulých rokov			
Iné			

Vzorová tabuľka k čl. 8 ods. 14 písm. a) o tvorbe a použití rezerv

Druh rezervy	Stav na začiatku bežného účtovného obdobia	Tvorba rezervy	Použitie rezervy	Zrušenie alebo zníženie rezervy	Stav na konci bežného účtovného obdobia
Jednotlivé druhy krátkodobých účtovných rezerv					
Jednotlivé druhy dlhodobých účtovných rezerv					
Základné rezervy spolu					
Jednotlivé druhy krátkodobých účtovných rezerv					
Jednotlivé druhy dlhodobých účtovných rezerv					
Ostatné rezervy spolu					
Rezervy spolu					

Vzorová tabuľka k čl. 8 ods. 14 písm. c) a d) o záväzkoch

Druh záväzkov	Stav na konci	
	bežného účtovného obdobia	bezprostredne predchádzajúceho účtovného obdobia
Záväzky po bežnom splatnosti		
Záväzky do bežného splatnosti na zostatkovú dobu splatnosti do jedného roka	3118	2528
Krátkodobé záväzky spolu	3118	2528

Záväzky zo zostatkovú dobu splatnosti od jedného do piatich rokov vrátane			
Záväzky zo zostatkovú dobu splatnosti viac ako päť rokov			
Dlhodobé záväzky spolu	301	244	
Krátkodobé a dlhodobé záväzky spolu	3118	2528	

Vzorová tabuľka k čl. 8 ods. 14 písm. e) o vývoji sociálneho fondu

Sociálny fond	bežného účtovného obdobia	bezprostredne predchádzajúceho účtovného obdobia
Stav k prvému dňu účtovného obdobia	244	244
Tvorba na tarifu nákladov	57	
Tvorba zo zisku		
Čerpanie		
Stav k poslednému dňu účtovného obdobia	301	244

Vzorová tabuľka k čl. 8 ods. 14 písm. f) o bankových úveroch, pôžičkách a návratných finančných výpomociach

Druh záväzkov	Mena	Výška úroku v %	Splatnosť	Forma zabezpečenia	Suma lístkov na konci bežného účtovného obdobia	Suma lístkov na konci bezprostredne predchádzajúceho účtovného obdobia
Krátkodobý bankový úver						
Pôžička						
Návratná finančná výpomoc						
Dlhodobý bankový úver						
Spolu						

Vzorová tabuľka k §. 8 ods. 15 a výjamerých položkách výnosov budúcich období

Položky výnosov budúcich období z účtu	Stav na konci bezprostredne predchádzajúceho účtovného obdobia	Prírastky	Úbytky	Stav na konci bežného účtovného obdobia
bezoplatné nadobudnutie dlhodobého majetku				
dlhodobého majetku obstaraného z finančných zdrojov				
dlhodobého majetku obstaraného z finančných zdrojov				
odštek zo štatistického rozpočtu alebo z prostriedkov Európskej únie	0		0	
odštek z rozpočtu alebo alebo z rozpočtu vyššieho územného celku	0	62736	62736	0
granty				
podielu zaplatenej dane	0		0	
dlhodobého majetku obstaraného z podielu zaplatenej dane				

Vzorová tabuľka k §. 8 ods. 16 a majetku prejavujúcom formou finančného príspevku

Základ	Stav na konci bezprostredne predchádzajúceho účtovného obdobia	Prírastky	Finančný náklad	Stav na konci bežného účtovného obdobia
Celková suma dlhodobých príspevkov do jedného roka vrátane súč. jedného roka do príspevkov vrátane				
viac ako päť rokov				

Strana 22

Vzorová tabuľka k §. 8 ods. 17 ods. 1 a účtu a výške príspevku podielu zaplatenej dane

Účel príspevku podielu zaplatenej dane	Použitá suma z bezprostredne predchádzajúceho účtovného obdobia	Použitá suma bežného účtovného obdobia
Zlikvidácia		
Zostatok podielu zaplatenej dane bežného účtovného obdobia		

Vzorová tabuľka k §. 8 ods. 18 a nákladoch vynaložených v súvislosti s audítom účtovnej zvierky

Jednotlivé druhy nákladov za	Suma
overenie účtovnej zvierky	198
užívacie auditorské služby okrem overenia účtovnej zvierky	
overenie auditorské služby	
daňové poradenstvo	
ostatné auditorské služby	
Spolu	198

Strana 23

Informácie, ktoré dopĺňajú a vysvetľujú údaje vo výkaze ziskov a strát

Príloha 108 - Za výnosy účtujú a straty podľa hlavných druhov výnosov a strát	Hlavná činnosť	Základná (podnikateľská) činnosť
Príloha 108 - Za výnosy účtujú a straty podľa hlavných druhov výnosov a strát (spolu)	suma	suma
Príspevky poskytnuté	0	0
Náklady na	0	0

Opis a výška celkových výjamerých položiek prijatých darom, nadobudnutých výnosov, akýchkoľvek príspevkov a iných ostatných výnosov	Suma
Prijaté príspevky (štat.)	3240

Opis a výška celkových výjamerých položiek prijatých darom, nadobudnutých výnosov, akýchkoľvek príspevkov a iných ostatných výnosov	Suma
Príspevky (štat.)	6320
Náklady na poskytnutie	1928

(E) Opis a suma výjamerých položiek finančných výnosov, uvádza sa aj celková suma kurzových ziskov, príjmov, oceňové sa uvádza hodnota kurzových ziskov účtovaná ku dňu, ku ktorému sa zostavuje účtovná zvierka

Strana 24

Opis a výška celkových výjamerých položiek nákladov, nákladov na ostatné účely, ostatných nákladov a iných ostatných nákladov	Suma predchádzajúceho účtovného obdobia	Suma bežného účtovného obdobia
Spotrebované náklady	1390	2807
Energie	224	247
Služby	1061	1607
Spotreba	0	0
Opisy a účty	104	104
Spotreba nákladov	4040	3600
Spotreba nákladov	0	0
Ostatné náklady	100	104

Strana 25

ÚČ. NUJ
ÚČ. NUJ

ÚČTOVNÁ ZÁVIERKA

nezávislej účtovnej jednotky účtujúcej v sústave podvojného účtovníctva



zostavená k **31.12.2022**

Daňové identifikačné číslo	Účtovná zvierka	Mesiac	Rok
2022011992	X riadna	od	1 2022
iČO 37965972	minoritná	Za obdobie	do 12 2022
SK NACE 85.60.0	priebežná	Bezprostredne predchádzajúce obdobie	od 1 2021
	(oproti sa si)		do 12 2021

Priložené súčasti účtovnej zvierky
 Súvaha (Úč. NUJ 1-01) (v eurcentoch)
 Výkaz ziskov a strát (Úč. NUJ 2-01) (v eurcentoch)
 Poznámky (Úč. NUJ 3-01) (v eurách alebo eurcentoch)

Názov účtovnej jednotky
Súkromné centrum poradenstva a prevencie Effeta

Sídlo účtovnej jednotky
 Ulica: **SAMOVA** Číslo: **978 / 4**
 PSČ: **94901** Obec: **NITRA 1**
 Telefónne číslo: **0903660687**
 E-mailová adresa: **EFFETA@EFFETA.SK**

Zostavená dňa: **01.03.2023** Schvátená dňa: **01.03.2023** Podpisový záznam štatutárneho orgánu alebo člena štatutárneho orgánu účtovnej jednotky:

MF SR 2021

Titulný vyhlasovač a Podpisovateľ

Strana 1

Súvaha (Úč. NUJ 1-01)

iČO 37965972

Strana aktív	č.i.	Bežné účtovné obdobie			Bezprostredne predchádzajúce účtovné obdobie
		Brutto	Korekcia	Netto	
a	b	1	2	3	4
A. NEOBEŽNÝ MAJETOK SPOLU	r. 002 + r. 009 + r. 021	001			
A.I. Dlhodobý nehmotný majetok	r. 003 až r. 008	002			
A.I.1. Nehmotné výsledky z vývojovej a obdobnej činnosti (012 - (072+091AÚ))		003			
2. Softvér	013 - (073+091AÚ)	004			
3. Oceniteľné práva	014 - (074 + 091AÚ)	005			
4. Ostatný dlhodobý nehmotný majetok (018+ 019-078 + 079 + 091 AÚ)		006			
5. Obstaranie dlhodobého nehmotného majetku (041-093)		007			
6. Poskytnuté preddávky na dlhodobý nehmotný majetok (051-095AÚ)		008			
A.II. Dlhodobý hmotný majetok	r. 010 až r. 020	009			
A.II.1. Pozemky	(031)	010			
2. Umelecké diela a zbierky	(032)	011			
3. Stavby	021 - (081 + 092AÚ)	012			
4. Samostatné hmotné veci a súbory hmotných vecí (022 - (082 + 092AÚ))		013			
5. Dopravné prostriedky	023 - (083 + 092AÚ)	014			
6. Pestovateľské celky trvalých porastov	025 - (085 + 092AÚ)	015			
7. Základné stádo a fašné zvieratá	026 - (086 + 092AÚ)	016			
8. Drobnej dlhodobý hmotný majetok	028 - (088 + 092AÚ)	017			
9. Ostatný dlhodobý hmotný majetok	029 - (089 + 092AÚ)	018			
10. Obstaranie dlhodobého hmotného majetku (042 - 094)		019			
11. Poskytnuté preddávky na dlhodobý hmotný majetok (052 - 095AÚ)		020			
A.III. Dlhodobý finančný majetok	r. 022 až r. 028	021			
A.III.1. Podielové cenné papiere a podiely v obchodných spoločnostiach v ovládanej osobe (061- 096 AÚ)		022			
2. Podielové cenné papiere a podiely v obchodných spoločnostiach s podstatným vplyvom (062 - 096 AÚ)		023			
3. Dlhové cenné papiere držané do splatnosti (065 - 096 AÚ)		024			
4. Pôžičky podnikom v skupine a ostatné pôžičky (066 - 067) - 096 AÚ		025			
5. Ostatný dlhodobý finančný majetok (069 - 096 AÚ)		026			
6. Obstaranie dlhodobého finančného majetku (043 - 096 AÚ)		027			
7. Poskytnuté preddávky na dlhodobý finančný majetok (053 - 096 AÚ)		028			

MF SR 2021

Strana 2

Strana aktív	č.č.	Bežné účtovné obdobie			Bezprostredne predchádzajúce účtovné obdobie	
		Brutto	Korekcia	Netto	Netto	
					1	2
a	b	1	2	3	4	
B. OBEŽNÝ MAJETOK SPOLU r. 630+ r. 637+ r. 642 + r. 651	029	3201,00		3201,00		3358,00
B.I. Zásoby r. 631 až r. 636	030					
B.I.1. Materiál (112 + 119) - 191	031					
2. Nedokončená výroba a polotovary vlastnej výroby (121+122) - (192 + 193)	032					
3. Výrobky (123 - 194)	033					
4. Zvieratá (124 - 195)	034					
5. Tovar (132 + 139) - 196	035					
6. Poskytnuté prevádzkové preddávky na zásoby (314 AU - 391 AU)	036					
B.II. Dlhodobé pohľadávky r. 638 až r. 641	037					
B.II.1. Pohľadávky z obchodného styku (311 AU až 314 AU) - 391 AU	038					
2. Ostatné pohľadávky (315 AU - 391AU)	039					
3. Pohľadávky voči účastníkom združení (358AU - 391AU)	040					
4. Iné pohľadávky (335 AU + 373 AU + 375 AU + 378AU) - 391AU	041					
B.III. Krátkodobé pohľadávky r. 643 až r. 650	042	3175,00	0,00	3175,00		2527,00
B.III.1. Pohľadávky z obchodného styku (311AU až 314 AU) - 391AU	043					
2. Ostatné pohľadávky (315 AU - 391 AU)	044					
3. Zúčtovanie so Sociálnou poisťovňou a zdravotnými poisťovňami (336)	045		x			
4. Daňové pohľadávky (341 až 345)	046		x			
5. Pohľadávky z dôvodu finančných vzťahov k štátnemu rozpočtu a rozpočtom územnej samosprávy (346+ 348)	047		x			
6. Pohľadávky voči účastníkom združení (358 AU - 391AU)	048					
7. Spojovací účet pri združení (396 - 391AU)	049					
8. Iné pohľadávky (335AU + 373AU + 375AU + 378AU) - 391AU	050	3175,00		3175,00		2527,00
B.IV. Finančné účty r. 652 až r. 656	051	25,00		25,00		831,00
B.IV.1. Pokladnica (211 + 213)	052	3,00	x	3,00		3,00
2. Bankové účty (221 AU + 261)	053	23,00	x	23,00		828,00
3. Bankové účty s dobou viazanosťou dlhšou ako jeden rok (221 AU)	054		x			
4. Krátkodobý finančný majetok (251+ 253 + 255AU+ 256 + 253) - 291AU)	055					
5. Obstaranie krátkodobého finančného majetku (259 - 291AU)	056					
C. ČASOVÉ ROZLIŠENIE SPOLU r. 058 a r. 059	057					
C.1. Náklady budúcich období (381)	058					
2. Príjmy budúcich období (385)	059					
MAJETOK SPOLU r. 661 + r. 629 + r. 657	060	3201,00		3201,00		3358,00

Strana pasív	č.č.	Bežné účtovné obdobie	Bezprostredne predchádzajúce účtovné obdobie		
			5	6	
		a	b	5	6
A. VLASTNÉ IMANIE r. 062+ r. 067 + r. 071 + r. 072	061		-241,00		-241,00
A.1. Imanie a fondy r. 063 až r. 066	062				
A.1.1. Základné imanie (411)	063				
2. Fondy tvorené podľa osobitných predpisov (412)	064				
3. Fond reprodukcie (413)	065				
4. Oceňovacie rozdiely z precenenia kapitálových účastí (415)	066				
A.II. Fondy tvorené zo zisku r. 068 až r. 070	067				
A.II.1. Rezervy fond (421)	068				
2. Fondy tvorené zo zisku (423)	069				
3. Ostatné fondy (427)	070				
A.III. Nevysporiadaný výsledok hospodárenia minulých rokov (r. - 428)	071		-241,00		-241,00
A.IV. Výsledok hospodárenia za účtovné obdobie r. 060 - (r. 062 + r. 067 + r. 071 + r. 072 + r. 109)	072				
B. ZÁVAZKY r. 074 + r. 078 + r. 086 + r. 096	073	3419,00		2772,00	
B.I.1. Rezervy r. 075 až r. 077	074				
2. Rezervy zákonné (451AU)	075				
3. Ostatné rezervy (459AU)	076				
4. Krátkodobé rezervy (323 + 451AU + 459AU)	077				
B.II. Dlhodobé záväzky r. 079 až r. 085	078	301,00		244,00	
B.II.1. Záväzky zo sociálneho fondu (472)	079	301,00		244,00	
2. Vydané dlhopisy (473 - 255 AU)	080				
3. Záväzky z nájmu (474 AU)	081				
4. Dlhodobé prijaté preddávky (475)	082				
5. Dlhodobé nevyfakturované dodávky (476 AU)	083				
6. Dlhodobé zmenky na uhradu (478)	084				
7. Ostatné dlhodobé záväzky (373 AU + 479 AU)	085				
B.III. Krátkodobé záväzky r. 087 až r. 095	086	3118,00		2528,00	
B.III.1. Záväzky z obchodného styku (321 až 326) okrem 323	087				
2. Záväzky voči zamestnancom (331+ 333)	088	1906,00		1312,00	
3. Zúčtovanie so Sociálnou poisťovňou a zdravotnými poisťovňami (336)	089	1064,00		908,00	
4. Daňové záväzky (341 až 345)	090	148,00		308,00	
5. Záväzky z dôvodu finančných vzťahov k štátnemu rozpočtu a rozpočtom územnej samosprávy (346-348)	091				
6. Záväzky z vписaných nezaplatených cenových papierov a vkladov (367)	092				
7. Záväzky voči účastníkom združení (368)	093				
8. Spojovací účet pri združení (396)	094				
9. Ostatné záväzky (379 + 373 AU + 474 AU +476AU) + 479 AU)	095				
B.IV. Bankové úvery a iné výpomoci a pôžičky r. 097 až r. 099	096				
B.IV.1. Dlhodobé bankové úvery (461AU)	097				
2. Bežné bankové úvery (231+ 232 + 461AU)	098				
3. Prijaté krátkodobé finančné výpomoci (241+ 249)	099				
C. ČASOVÉ ROZLIŠENIE SPOLU r. 101 až r. 103	100	23,00		827,00	
C.1.1. Výdavky budúcich období (383)	101				
2. Výnosy budúcich období krátkodobé (384 AU)	102	23,00		827,00	
3. Výnosy budúcich období dlhodobé (384 AU)	103				
SPOLU VLASTNÉ IMANIE, ZÁVAZKY A ÚČTY ČASOVÉHO ROZLIŠENIA r.061+ r.073 + r.100	104	3201,00		3358,00	

Číslo účtu	Náklady	Číslo riadku	Činnosť			Bezprostredne predchádzajúce účtovné obdobie
			Hlavná nezačlenená	Začlenená	Spolu	
a	b	c	1	2	3	4
501	Spotreba materiálu	01	2803,00		2803,00	6388,00
502	Spotreba energie	02	241,00		241,00	224,00
504	Predaný tovar	03				
511	Opravy a udržiavanie	04	334,00		334,00	104,00
512	Cestovné	05				
513	Náklady na reprezentáciu	06				
518	Ostatné služby	07	5501,00		5501,00	10321,00
521	Mzdové náklady	08	41809,00		41809,00	30315,00
524	Zákonné sociálne poistenie a zdravotné poistenie	09	14247,00		14247,00	10325,00
525	Ostatné sociálne poistenie	10				
527	Zákonné sociálne náklady	11	853,00		853,00	
528	Ostatné sociálne náklady	12				
531	Daň z motorových vozidiel	13				
532	Daň z nehnuteľnosti	14				
535	Ostatné dane a poplatky	15	65,00		65,00	
541	Zmluvné pokuty a penále	16				
542	Ostatné pokuty a penále	17				
543	Odpisovanie pohľadávky	18				
544	Úroky	19				
545	Kurzové straty	20				
546	Dary	21				
547	Osobitné náklady	22	29,00		29,00	8,00
548	Manka a škody	23				
549	Iné ostatné náklady	24	105,00		105,00	101,00
551	Odpisy dlhodobého nehmotného majetku a dlhodobého finančného majetku	25				
552	Zostatkové cena predaného dlhodobého nehmotného majetku a dlhodobého finančného majetku	26				
553	Predané cenové papiere	27				
554	Predaný materiál	28				
555	Náklady na krátkodobý finančný majetok	29				
556	Tvorba fondov	30				
557	Náklady na precenenie cenových papierov	31				
558	Tvorba a zúčtovanie opravných položiek	32				
561	Poskytnuté príspevky organizačným zväzkom	33				
562	Poskytnuté príspevky iným účtovným jednotkám	34				
563	Poskytnuté príspevky fyzickým osobám	35				
565	Poskytnuté príspevky z podielu zaplatenej dane	36				
567	Poskytnuté príspevky z verejnej zbierky	37				
Účtovná trieda 6 spolu r. 01 až r. 37	38	65987,00			65987,00	57786,00

Číslo účtu	Výnosy	Číslo riadku	Činnosť			Bezprostredne predchádzajúce účtovné obdobie
			Hlavná nezačlenená	Začlenená	Spolu	
a	b	c	1	2	3	4
601	Tržby za vlastné výrobky	39				
602	Tržby z predaja služieb	40				
604	Tržby za predaný tovar	41				
611	Zmena stavu zásob nedokončenej výroby	42				
612	Zmena stavu zásob polotovarov	43				
613	Zmena stavu zásob výrobkov	44				
614	Zmena stavu zásob zvierat	45				
621	Aktivácia materiálu a tovaru	46				
622	Aktivácia vnútroorganizačných služieb	47				
623	Aktivácia dlhodobého nehmotného majetku	48				
624	Aktivácia dlhodobého finančného majetku	49				
641	Zmluvné pokuty a penále	50				
642	Ostatné pokuty a penále	51				
643	Platby za odpísané pohľadávky	52				
644	Úroky	53				
645	Kurzové zisky	54				
646	Prijaté dary	55				
647	Osobitné výnosy	56				
648	Zákonné poplatky	57				
649	Iné ostatné výnosy	58				
651	Tržby z predaja dlhodobého nehmotného majetku a dlhodobého finančného majetku	59				
652	Výnosy z dlhodobého finančného majetku	60				
653	Tržby z predaja cenových papierov a podielov	61				
654	Tržby z predaja materiálu	62				
655	Výnosy z krátkodobého finančného majetku	63				
656	Výnosy z požitia fondu	64				
657	Výnosy z precenenia cenových papierov	65				
658	Výnosy z nájmu majetku	66				
661	Prijaté príspevky od organizačných zväzkov	67				
662	Prijaté príspevky od právnických osôb	68	3249,00		3249,00	156,00
663	Prijaté príspevky od fyzických osôb	69				
664	Prijaté členské príspevky	70				
665	Príspevky z podielu zaplatenej dane	71				

SPRÁVA NEZÁVISLÉHO AUDÍTORA

Zakladateľom občianskeho združenia:
SÚKROMNÉ CENTRUM ŠPECIÁLNO-PEDAGOGICKÉHO
PORADENSTVA EFFETA, o. z.

Správa z auditu účtovnej závierky

Názov

Uskutočnili sme audit účtovnej závierky účtovnej jednotky SÚKROMNÉ CENTRUM ŠPECIÁLNO-PEDAGOGICKÉHO PORADENSTVA EFFETA, o. z. (ďalej len Spoločnosť), ktorá obsahuje súvahu k 31. decembru 2022, výkaz ziskov a strát za rok končiaci sa k uvedenému dátumu, a poznámky, ktoré obsahujú súhrn významných účtovných záiad a účtovných metód.

Podľa nášho názoru, priložená účtovná závierka poskytuje pravdivý a verný obraz finančnej situácie Spoločnosti k 31. decembru 2022 a výsledku jej hospodárenia za rok končiaci sa k uvedenému dátumu podľa zákona č. 431/2002 Z. z. o účtovníctve v znení neskorších predpisov (ďalej len „zákon o účtovníctve“).

Základ pre názor

Audit sme vykonali podľa medzinárodných auditorských štandardov (International Standards on Auditing, ISA). Naša zodpovednosť podľa týchto štandardov je uvedená v odseku Zodpovednosť audítora za audit účtovnej závierky. Od Spoločnosti sme nezískali podľa ustanovení zákona č. 423/2015 o štatútnom audite a o zmege a doplnení zákona č. 431/2002 Z. z. o účtovníctve v znení neskorších predpisov (ďalej len „zákon o štatútnom audite“) týkajúcich sa etiky, vrátane Etického kódexu audítora, relevantných pre náš audit účtovnej závierky a splnili sme aj ostatné požiadavky týchto ustanovení týkajúcich sa etiky. Sme presvedčení, že auditorské dôkazy, ktoré sme získali, poskytujú dostatočný a vhodný základ pre náš názor.

Zodpovednosť štatutárneho orgánu za účtovnú závierku

Štatutárny orgán je zodpovedný za zostavenie tejto účtovnej závierky tak, aby poskytovala pravdivý a verný obraz podľa zákona o účtovníctve a za tie interné kontroly, ktoré považuje za potrebné na zostavenie účtovnej závierky, ktorá neobsahuje významné nesprávosti, či už v dôsledku podvodu alebo chyby.

Pri zostavovaní účtovnej závierky je štatutárny orgán zodpovedný za zhodnotenie schopnosti Spoločnosti nepretržite pokračovať vo svojej činnosti, za opísanie skutočností týkajúcich sa nepretržitého pokračovania v činnosti, ak je to potrebné, a za použitie predpokladu nepretržitého pokračovania v činnosti v účtovníctve, ibaže by mal v úmysle Spoločnosť zlikvidovať alebo ukončiť jej činnosť, alebo by nemal inú realistickú možnosť než tak urobiť.

Zodpovednosť audítora za audit účtovnej závierky

Našou zodpovednosťou je získať primerané uistenie, či účtovná závierka ako celok neobsahuje významné nesprávosti, či už v dôsledku podvodu alebo chyby, a vydať správu audítora, vrátane nášho. Primerané uistenie je uistenie vysokého stupňa, ale nie je zárukou toho, že audit vykonaný podľa medzinárodných auditorských štandardov vždy odhalí významné nesprávosti, ak také existujú. Nesprávosti môžu vzniknúť v dôsledku podvodu alebo chyby a za významné sa považujú vždy, ak by sa dalo odôvodnene očakávať, že jednotlivé alebo v súhrne by mohli ovplyvniť ekonomické rozhodnutia používateľov, uskutočnené na základe tejto účtovnej závierky.

V rámci auditu uskutočneného podľa medzinárodných auditorských štandardov, počas celého auditu uplatňujeme odborný úsudok a zachováваме profesionálny skepticizmus. Okrem toho:

• Identifikujeme a posudzujeme riziká významnej nesprávosti účtovnej závierky, či už v dôsledku

podvodu alebo chyby, navrhujeme a uskutočňujeme auditorské postupy reagujúce na tieto riziká a získavame auditorské dôkazy, ktoré sú dostatočné a vhodné na poskytnutie základu pre náš názor. Riziko neodhalenia významnej nesprávosti v dôsledku podvodu je vyššie ako toto riziko v dôsledku chyby, pretože podvod môže zahŕňať tajnú dohodu, falšovanie, úmyselné vymedzenie, nepravdivé vyhlásenie alebo obídenie internej kontroly.

- Oboznamujeme sa s internými kontrolami relevantnými pre audit, aby sme mohli navrhnúť auditorské postupy vhodné za daných okolností, ale nie za účelom vyjadrenia názoru na efektívnosť interných kontrol Spoločnosti.
- Hodnotíme vhodnosť použitých účtovných zásad a účtovných metód a primeranosť účtovných odhadov a uvedenie s nimi súvisiacich informácií, uskutočnené štatutárnym orgánom.
- Robíme záver o tom, či štatutárny orgán vhodne v účtovníctve používa predpoklad nepretržitého pokračovania v činnosti a na základe získaných auditorských dôkazov záver o tom, či existuje významná neistota v súvislosti s udalosťami alebo okolnosťami, ktoré by mohli významne spochybniť schopnosť Spoločnosti nepretržite pokračovať v činnosti. Ak dospejeme k záveru, že významná neistota existuje, sme povinní upozorniť v našej správe audítora na súvisiace informácie uvedené v účtovnej závierke alebo, ak sú tieto informácie nedostatočné, modifikovať náš názor. Naše závery vychádzajú z auditorských dôkazov získaných do dátumu vydania našej správy audítora. Budúce udalosti alebo okolnosti však môžu spôsobiť, že Spoločnosť prestane pokračovať v nepretržitej činnosti.
- Hodnotíme celkovú prezentáciu, štruktúru a obsah účtovnej závierky vrátane informácií v nej uvedených, ako aj to, či účtovná závierka zochytáva uskutočnené transakcie a udalosti spôsobom, ktorý vedie k ich vernému zobrazeniu.

Správa k ďalším požiadavkám zákona a iných právnych predpisov

Správa k informáciám, ktoré sa uvádzajú vo výročnej správe

Štatutárny orgán je zodpovedný za informácie uvedené vo výročnej správe, zostavenej podľa požiadaviek zákona č. 431/2002 Z. z. o účtovníctve v znení neskorších predpisov („zákon o účtovníctve“). Niž vyššie uvedený názor na účtovnú závierku sa nevzťahuje na iné informácie uvedené vo výročnej správe. V súvislosti s auditom účtovnej závierky je našou zodpovednosťou obozromenie sa s informáciami uvedenými vo výročnej správe a posúdenie, či tieto informácie nie sú vo významnom nesúlade s audítovanou účtovnou závierkou alebo našimi poznatkami, ktoré sme získali počas auditu účtovnej závierky, alebo sa inak zdajú byť významne nesprávne. Výročnú správu sme mali k dispozícii a potvrdíme, že výročná správa Spoločnosti obsahuje informácie, ktorých vyžaduje zákon o účtovníctve, a na základe prie vykonaných počas auditu účtovnej závierky vyjadrieme názor, že:

- Informácie uvedené vo výročnej správe zostavenej za rok 2022 sú v súlade s účtovnou závierkou za daný rok a,
- Výročná správa obsahuje informácie podľa zákona o účtovníctve.

Okrem toho, na základe mojich poznatkov o účtovnej jednotke a situácii v nej, ktoré som získala počas auditu účtovnej závierky, som povinná uviesť, či som zistila významné nesprávosti vo výročnej správe, ktorú som obdržala pred dátumom vydania tejto správy audítora. V tejto súvislosti neexistujú zistenia, ktoré by som mala uviesť.

24.03.2023

AUDIT SK, s.r.o.
Kmečkova 5, Nitra
Licencia SKAU č. 306



Zodpovedný audítor:
Ing. Nicoleta Zelenická
Licencia SKAU č. 707

Nitriansky
samosprávny kraj



ĎAKUJEME!

EFFETA

Stredisko sv. Františka Saleského

