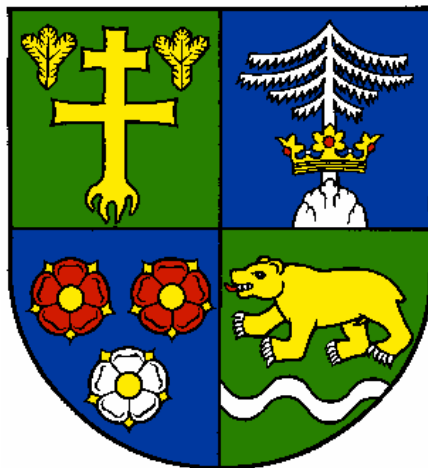




*Výročná správa o činnosti a hospodárení Centra sociálnych služieb Fantázia, Belanského 12/8,
024 01 Kysucké Nové Mesto v zriaďovateľskej pôsobnosti Žilinského samosprávneho kraja za rok 2022*

**Názov poskytovateľa sociálnych služieb:
Centrum sociálnych služieb Fantázia Belanského 12/8, 024 01 Kysucké Nové Mesto**

**Výročná správa o činnosti a hospodárení poskytovateľa
sociálnych služieb v zriaďovateľskej pôsobnosti
Žilinského samosprávneho kraja za rok 2022**



V Kysuckom Novom Meste, dňa 25. 05. 2023



OBSAH

1 SÍDLO, VZNIK A POSTAVENIE POSKYTOVATEĽA SOCIÁLNYCH SLUŽIEB.....	3
2 PREVÁDZKOVÉ PODMIENKY POSKYTOVANIA SOCIÁLNYCH SLUŽIEB, OUTCOURCING.....	4
2.1 Pracovisko na ulici Belanského 12/8 v Kysuckom Novom Meste.....	4
2.2 Pracovisko v Hornom Vadičove 54.....	5
3 ŠTRUKTÚRA PRIJÍMATEĽOV SOCIÁLNEJ SLUŽBY.....	6
3.1 Pracovisko na ulici Belanského 12/8 v Kysuckom Novom Meste.....	6
3.2 Pracovisko v Hornom Vadičove 54.....	8
4 PERSONÁLNE PODMIENKY A ORGANIZAČNÁ ŠTRUKTÚRA POSKYTOVATEĽA SOCIÁLNYCH SLUŽIEB.....	10
5 POSKYTOVANIE SOCIÁLNYCH SLUŽIEB NA PRACOVISKÁCH	13
5.1 Stravovanie.....	13
5.2 Ubytovanie	13
5.3 Ergoterapia a sociálna rehabilitácia	13
5.4 Liečebná rehabilitácia	14
5.5 Záujmové a voľno časové aktivity	14
5.6 Výchova a vzdelávanie	14
5.8 Špecializované sociálne poradenstvo	15
5.9 Bazálna stimulácia.....	16
5.10 Reminiscenčná terapia	16
5.11 Ošetrovateľská starostlivosť	16
6 FINANCOVANIE SOCIÁLNYCH SLUŽIEB A ÚHRADY ZA POSKYTOVANÚ SOCIÁLNU SLUŽBUV ROKU 2022	18
7 PLNENIE CIEĽOV, PRIORÍT A INOVÁCIE V POSKYTOVANÍ SOCIÁLNYCH SLUŽIEB ZA ROK 2022	20
8 PLÁN FINANCOVANIA SOCIÁLNYCH SLUŽIEB NA ROK 2023.....	22
9 PRÍLOHY.....	23
FOTODOKUMENTÁCIA.....	24
VÝKAZ ZISKOV A STRÁT.....	26



1 SÍDLO, VZNIK A POSTAVENIE POSKYTOVATEĽA SOCIÁLNYCH SLUŽIEB

Názov poskytovateľa sociálnych služieb:	Centrum sociálních služieb Fantázia
Sídlo:	Belanského 12/8, 024 01 Kysucké Nové Mesto
Právna forma:	príspevková organizácia
IČO:	00632481
DIČ:	2020558045
Štatutárny zástupca:	Ing. Mgr. Silvia Martinčeková, MBA
Telefónny kontakt:	<u>a) pracovisko Belanského 12/8 v Kysuckom Novom Meste.</u> <u>024 01: 041/421 21 21</u> <u>b) pracovisko Horný Vadičov 54, 023 45:</u> 041/ 422 94 21
E - mailový kontakt:	<u>a) pracovisko Belanského 12/8 v Kysuckom Novom Meste:</u> dssknmbelanskeho@vuczilina.sk <u>b) pracovisko Horný Vadičov 54:</u> cssfantaziahv@vuczilina.sk
Webové sídlo:	www.cssfantaziaknm.sk
Facebook:	Centrum sociálních služieb Fantázia

Centrum sociálních služieb Fantázia vzniklo reprofilizáciou územných detských jasí v roku 1989 ako Ústav sociálnej starostlivosti pre postihnuté deti pre denný a týždenný pobyt s kapacitou 20 miest. Sídlo zariadenia sociálních služieb sa nachádzalo na Lipovej ulici v Kysuckom Novom Meste.

V mesiaci júl 2006 sa sídlo premiestnilo do nových, modernejších a pre poskytovanie sociálních služieb komfortnejších priestorov v centre mesta Kysucké Nové Mesto na ulicu Belanského, teda do súčasných priestorov. Vzniklo 21 lôžok pre týždennú – pobytovú formu sociálnej služby a 14 miest pre ambulatnú formu sociálnej služby.

V roku 2008 sa zariadenie premenovalo na Domov sociálních služieb pre deti a dospelých a domov dôchodcov. K budove nachádzajúcej sa v Kysuckom Novom Meste pribudlo druhé pracovisko v Hornom Vadičove. Zariadenie sociálních služieb v Hornom Vadičove bolo vybudované za účelom poskytovania sociálních služieb pre dospelých znevýhodnených ľudí, ľudí s Alzheimerovým ochorením a seniorov s kapacitou 42 lôžok pre pobytovú – celoročnú formu sociálnej služby. Z dôvodu zvýšenia komfortu poskytovania sociálních služieb sa kapacita postupne znížila na 37 miest.

Pôvodne Domov sociálních služieb pre deti a dospelých a domov dôchodcov bol na základe dodatku k zriaďovacej listine premenovaný na Centrum sociálních služieb Fantázia s platnosťou od 01. 05. 2010.

Centrum sociálních služieb Fantázia v zriaďovateľskej pôsobnosti Žilinského samosprávneho kraja poskytuje sociálne služby v domove sociálních služieb a špecializovanom zariadení. Sociálne služby poskytujeme ambulatnou (dennou), týždennou a celoročnou pobytovou formou.

Od roku 2014 poskytujeme na oboch pracoviskách podpornú službu „jedáleň“, teda stravovanie pre fyzické osoby, ktoré dovŕšili dôchodkový vek alebo majú ťažké zdravotné postihnutie alebo nepriaznivý zdravotný stav a nie sú umiestnení v Centre sociálních služieb Fantázia.



2 PREVÁDZKOVÉ PODMIENKY POSKYTOVANIA SOCIÁLNYCH SLUŽIEB, OUTSOURCING

Centrum sociálnych služieb Fantázia na oboch pracoviskách vytvára pre prijímateľov sociálnej služby podmienky, ktoré zachovávajú ich ľudskú dôstojnosť, rešpektujú ich potreby a vytvárajú im priestor pre efektívne využitie voľného času počas pobytu v zariadení sociálnych služieb.

2.1 Pracovisko na ulici Belanského 12/8 v Kysuckom Novom Meste

Budova pracoviska je plne bezbariérová a skladá sa z pivničných priestorov, prízemnia, I. a II. poschodia. Imobilní prijímatelia sociálnej služby majú k dispozícii výťah, ktorý premáva na II. poschodie. Do kancelárskych priestorov z ubytovacej časti zabezpečuje presun imobilných občanov a prijímateľov sociálnych služieb stoličkový výťah.

Vstup do zariadenia, presun z miestnosti do miestnosti i záhrady je bezbariérový.

Izby, kde sú ubytovaní imobilní prijímatelia sociálnej služby, rehabilitačná miestnosť, kúpeľne a telocvičňa sú vybavené koľajničkovým zdvíhacím systémom. V izbách majú prijímatelia sociálnej služby k dispozícii posteľ, skrine pre uloženie osobnej bielizne, poličky, stôl, stoličky a odpadkové koše. Okná v izbách sú vybavené žalúziami. Pracovisko disponuje jedno až dvojposteľovými izbami.

V prípade priaznivého počasia trávajú prijímatelia sociálnej služby voľný čas v záhrade, ktorá je vybavená hojdačkami, lavičkami, záhradným krbom a altánom s posedením. Vstup do záhrady je bezbariérový a možný z prízemnia budovy.

Prízemie – vybavené prijímacím priestorom, kde sa denne prijímajú a odovzdávajú prijímatelia sociálnej služby príbuzným, šatňou pre prijímateľov sociálnych služieb, ktorým sú poskytované sociálne služby ambulantne – denne, toaletami s umývadlom, keramicko – sklárskou dielňou, terapeutickou miestnosťou s edukačnou tabuľou, kuchyňou a jedálňou.

Prvé poschodie – vybavené výchovnou miestnosťou pre prijímateľov sociálnej služby do 18. roku veku, jednou elokovanou triedou špeciálnej základnej školy, telocvičňou, rehabilitačnou miestnosťou, kuchynkou, práčovňou a sušiarňou, snoezelen – relaxačnou miestnosťou i izbami pre prijímateľov sociálnej služby, toaletami s umývadlami a kúpeľňou s nainštalovaným koľajničkovým systémom. K dispozícií je na prvom poschodí i šatňa pre zamestnancov.

Druhé poschodie – vybavené izbami pre prijímateľov sociálnej služby, toaletami s umývadlami a kúpeľňou s nainštalovaným koľajničkovým systémom. Na druhom poschodí sa nachádzajú i kancelárske priestory a oddychový kútik s balkónom určený prijímateľom sociálnej služby.

V rámci outsourcingu boli v priebehu roka na pracovisku zabezpečené odborné prehliadky, odborné skúšky a kontroly vyhradených technických zariadení, hasiacich prístrojov a hydrantov. Odborné prehliadky boli vykonávané dodávateľským spôsobom osobami s odbornou spôsobilosťou.

Sociálne služby na pracovisku poskytujeme ambulantne (denne) a týždenne pobytovo.



2.2 Pracovisko v Hornom Vadičove 54

Budova pracoviska pozostáva zo suterénu, prízemnia, I. poschodia a podkrovných priestorov. V budove je nainštalovaný výťah, ktorý premáva zo suterénu na I. poschodie. Do podkrovných priestorov, kde výťah nepremáva, je možné presunúť imobilných prijímateľov sociálnych služieb pomocou nainštalovanej šikmej schodiskovej plošiny.

Vstup do budovy je riešený bezbariérovou, taktiež i vstupy do jednotlivých miestností. Izby prijímateľov sociálnych služieb sú jedno až trojposteľové, vybavené polohovateľnými posteľami, skriňami pre uloženie osobnej bielizne, poličkami, stolmi, kreslami a špeciálnymi nočnými stolíkmi i odpadkovými košmi. Okná v izbách sú vybavené žalúziami. K zariadeniu prináleží i rozsiahla záhrada s lavičkami, altánom, skleníkmi a exteriérovými fitness strojmi.

Suterén – vybavený kotelňou, sklárskou, drevárskou a tkacou dielňou, skladmi, knižnicou, práčovňou a sušiarňou, šatňou pre zamestnancov.

Prízemie – vybavené návštevou miestnosťou, kuchyňou, jedálňou s TV, kancelárskymi priestormi, miestnosťou pre zdravotnícky i opatrovateľský personál a izbami najmä pre imobilných prijímateľov sociálnej služby. Nachádzajú sa tu i toalety s umývadlami a kúpeľňa. Z prízemnia majú prijímatelia sociálnej služby možnosť dostať sa na terasu i do záhrady.

Prvé poschodie – vybavené veľkou spoločenskou miestnosťou s TV, rehabilitačnou miestnosťou, izbami prijímateľov sociálnej služby, kaplnkou, terapeutickou miestnosťou, toaletami s umývadlami a dvomi kúpeľňami.

Podkrovné priestory sú vybavené kuchynkou určenou pre prijímateľov sociálnej služby, kúpeľňou, toaletou a izbami pre prijímateľov sociálnej služby.

V rámci outsourcingu boli v priebehu roka na pracovisku zabezpečené odborné prehliadky, odborné skúšky a kontroly vyhradených technických zariadení, hasiacich prístrojov a hydrantov. Odborné prehliadky boli vykonávané osobami s odbornou spôsobilosťou dodávateľským spôsobom.

Sociálne služby na pracovisku poskytujeme celoročne pobytovo.



3 ŠTRUKTÚRA PRIJÍMATEĽOV SOCIÁLNEJ SLUŽBY

Štruktúra prijímateľov sociálnej služby je rôznorodá podľa veku i diagnózy. Pracovisko na ulici Belanského v Kysuckom Novom Meste i pracovisko v Hornom Vadičove 54 poskytuje sociálne služby ako domov sociálnych služieb (služba sa poskytuje prevažne mentálne, duševne a telesne znevýhodneným prijímateľom sociálnej služby) a špecializované zariadenie (špecializujeme sa najmä na prácu s prijímateľmi sociálnej služby, ktorí trpia Alzheimerovým ochorením, demenciou, schizofréniou a autizmom).

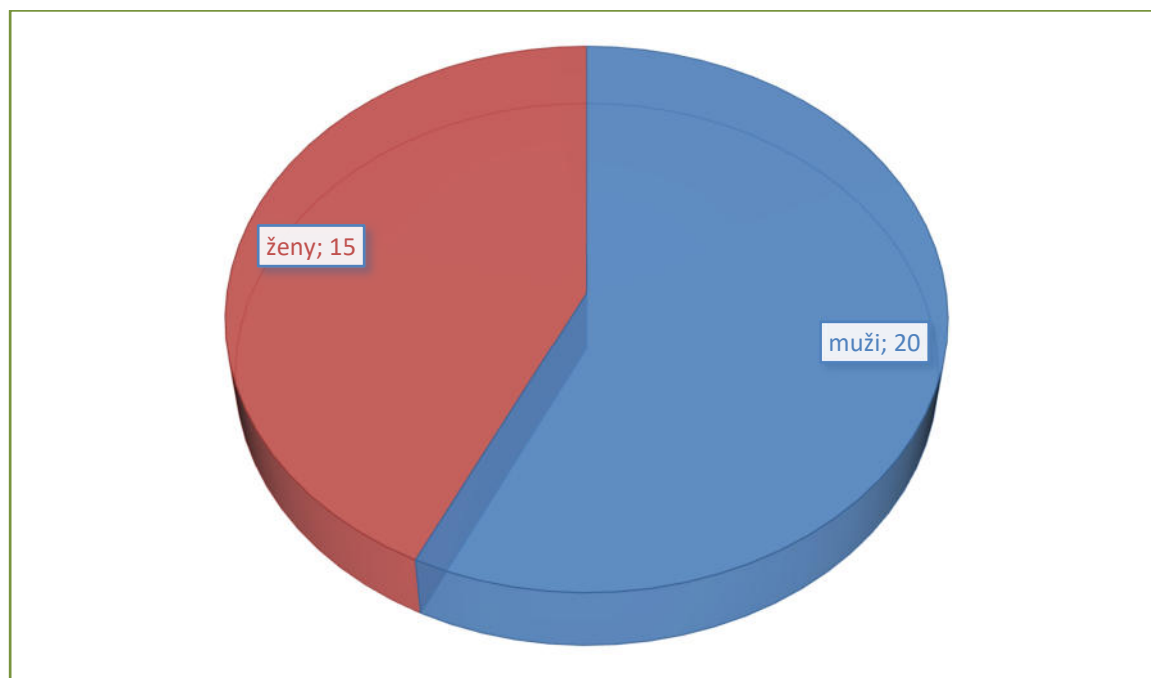
Tabuľka 1 Kapacita prijímateľov sociálnej služby za rok 2022

<i>ambulantná forma</i>		<i>týždenná pobytová forma</i>		<i>celoročná pobytová forma</i>	
domov sociálnych služieb	domov sociálnych služieb	špecializované zariadenie	domov sociálnych služieb	špecializované zariadenie	
14	9	12	5	32	
Spolu: 35 prijímateľov sociálnej služby			Spolu: 37 prijímateľov sociálnej služby		

3.1 Pracovisko na ulici Belanského 12/8 v Kysuckom Novom Meste

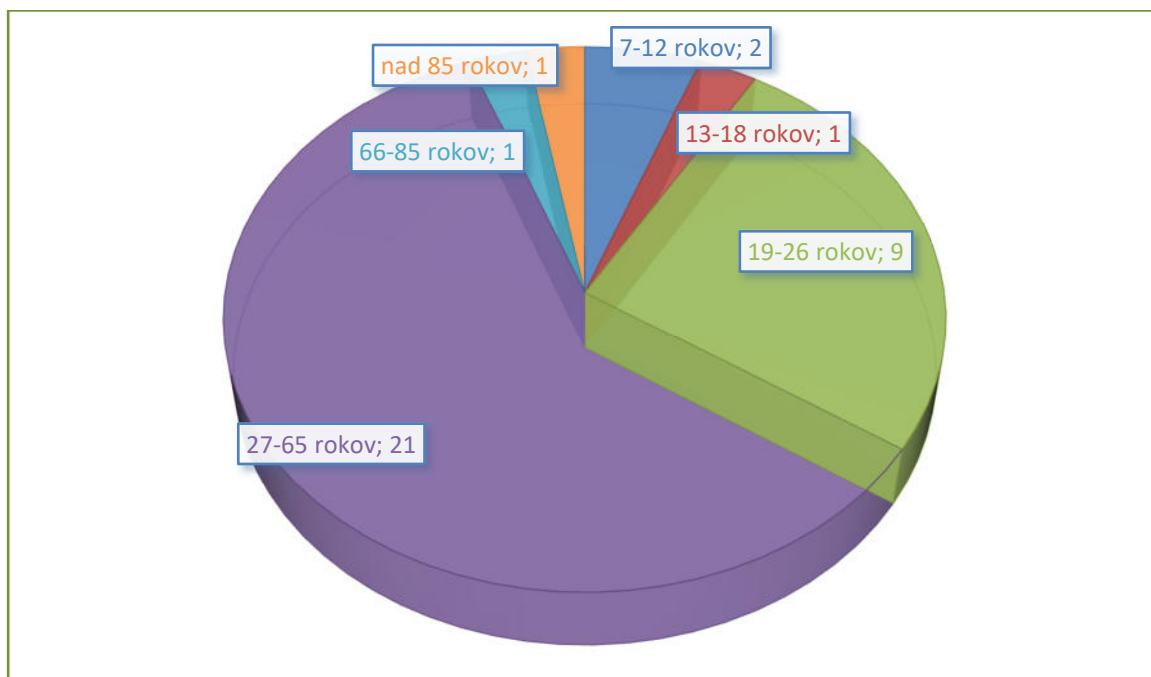
Pracovisko poskytovalo k 31. decembru 2022 sociálne služby 35 prijímateľom sociálnej služby z toho:

Graf 1 Prijímatelia sociálnej služby podľa pohlavia

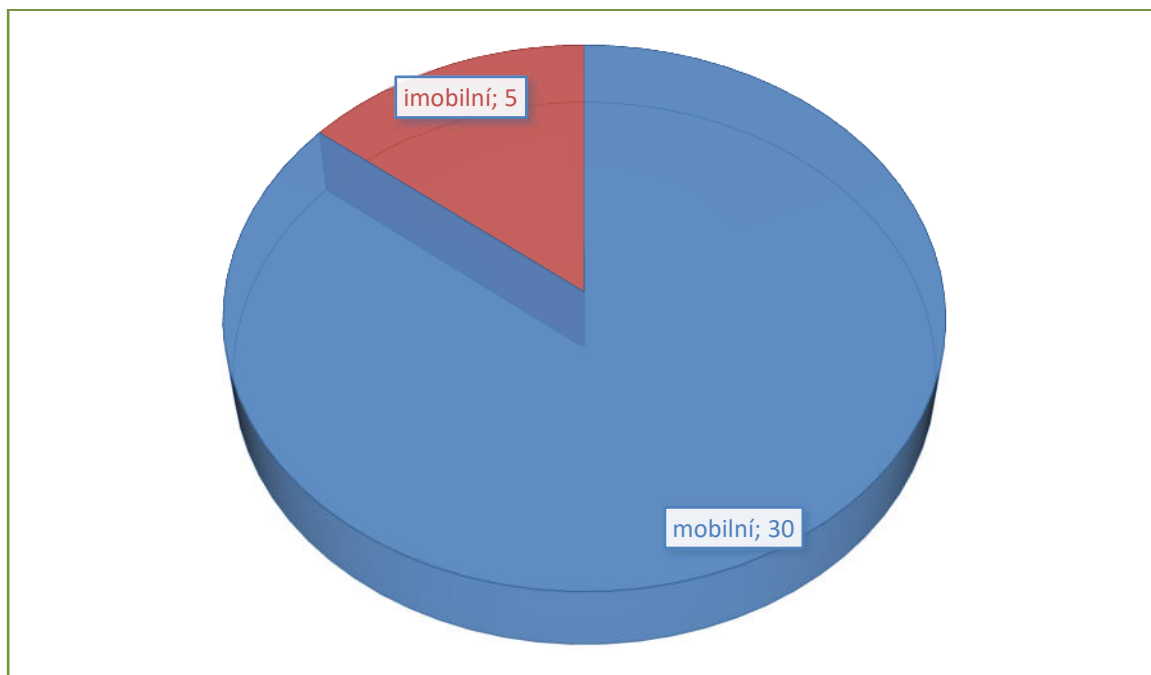




Graf 2 Prijímatelia sociálnej služby podľa vekových pásiem



Graf 3 Prijímatelia sociálnej služby podľa mobility



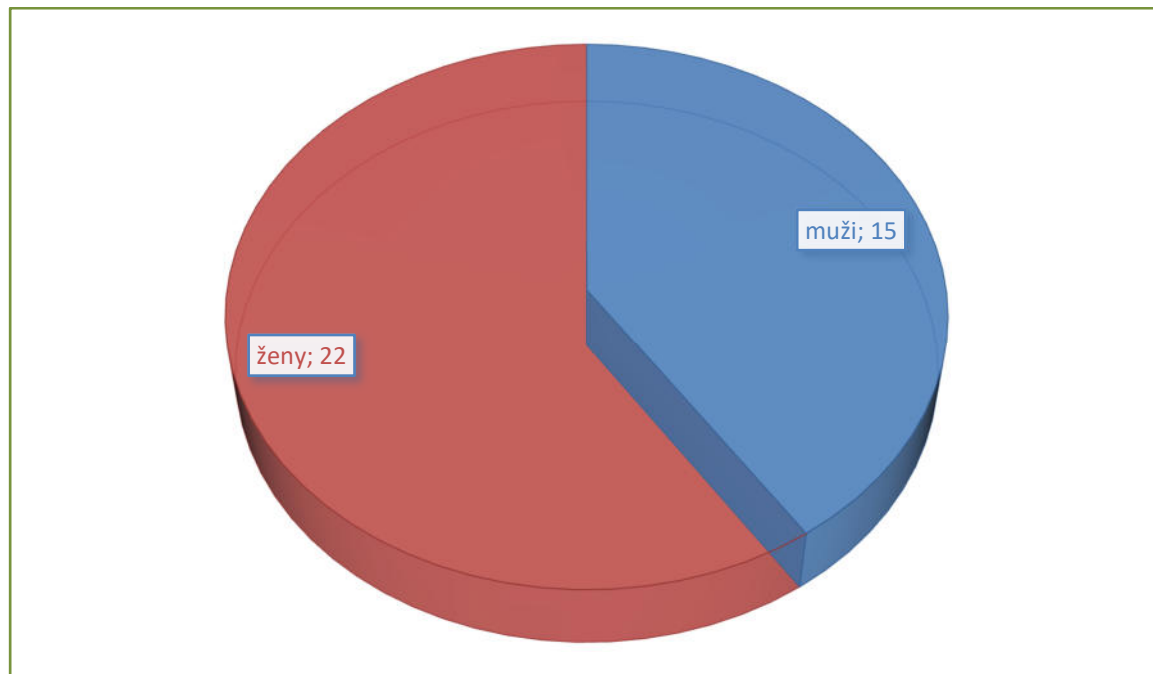
Prevažné zdravotné diagnózy prijímateľov sociálnej služby: schizofrénia, morbus DOWN, diabetes mellitus, hluchonemí, organický psychosyndróm, ischemická porucha srdca, hypertenzia, Prader –Willi syndróm, microcephalia, mentálna retardácia, detská mozgová obrna, Alzheimerova choroba a demencia.



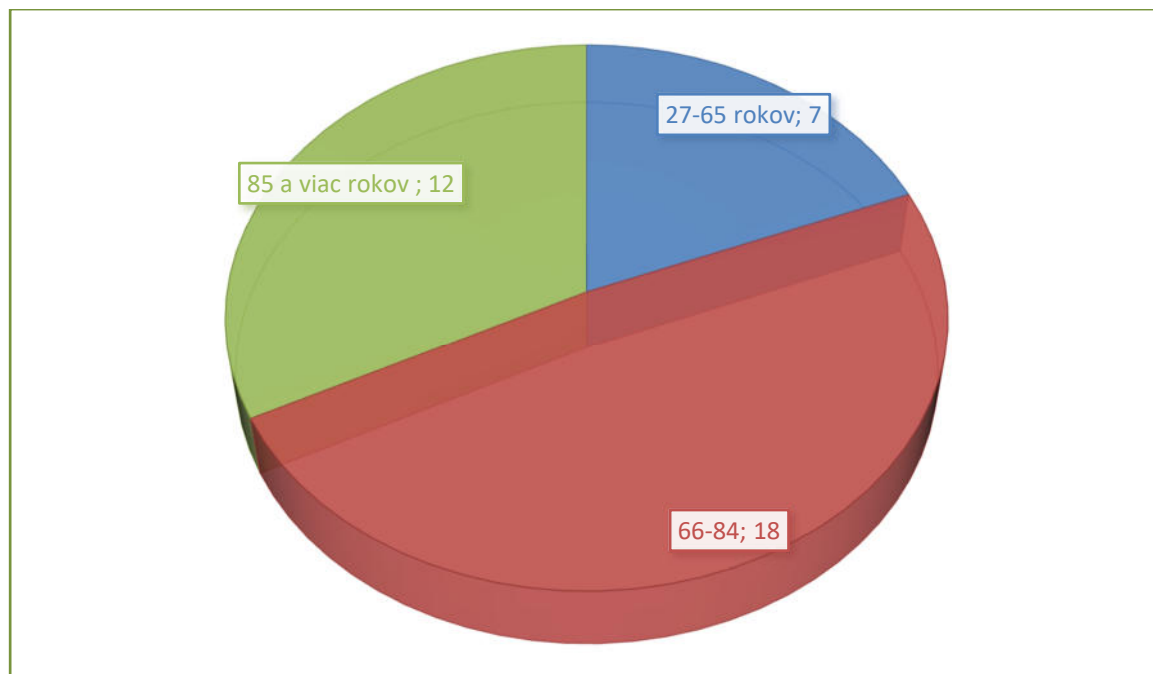
3.2 Pracovisko v Hornom Vadičove 54

Pracovisko poskytovalo k 31. decembru 2022 sociálne služby 37 prijímateľom sociálnej služby z toho:

Graf 1 Prijímatelia sociálnej služby podľa pohlavia

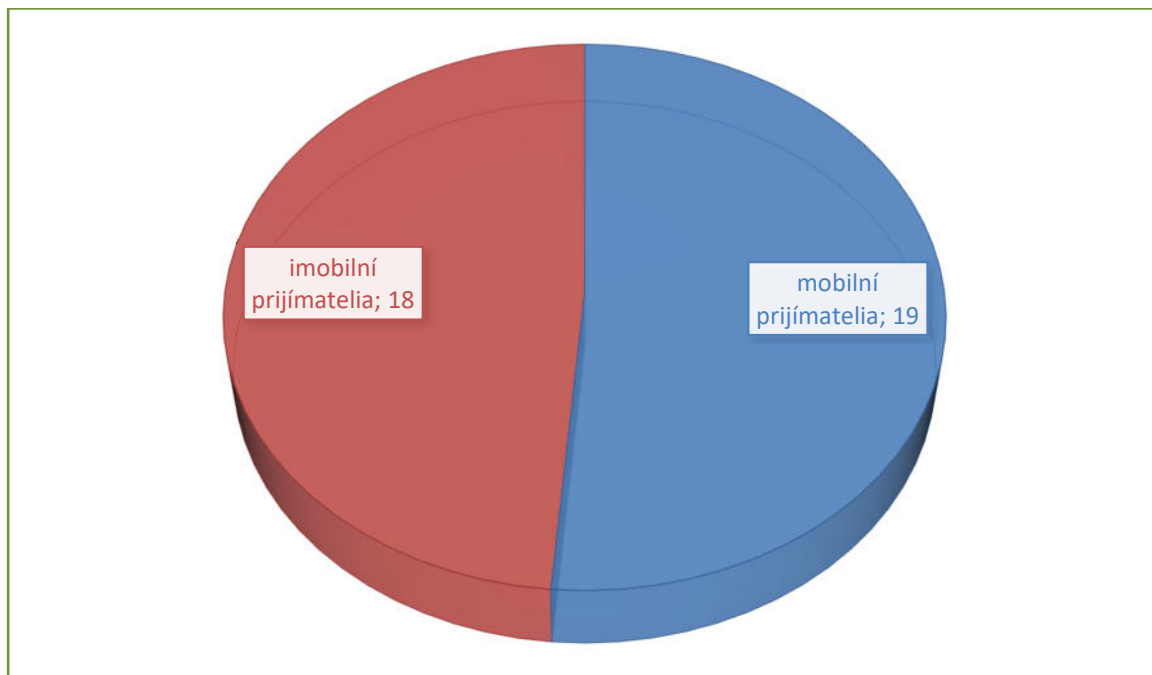


Graf 2 Prijímatelia sociálnej služby podľa vekových pásiem





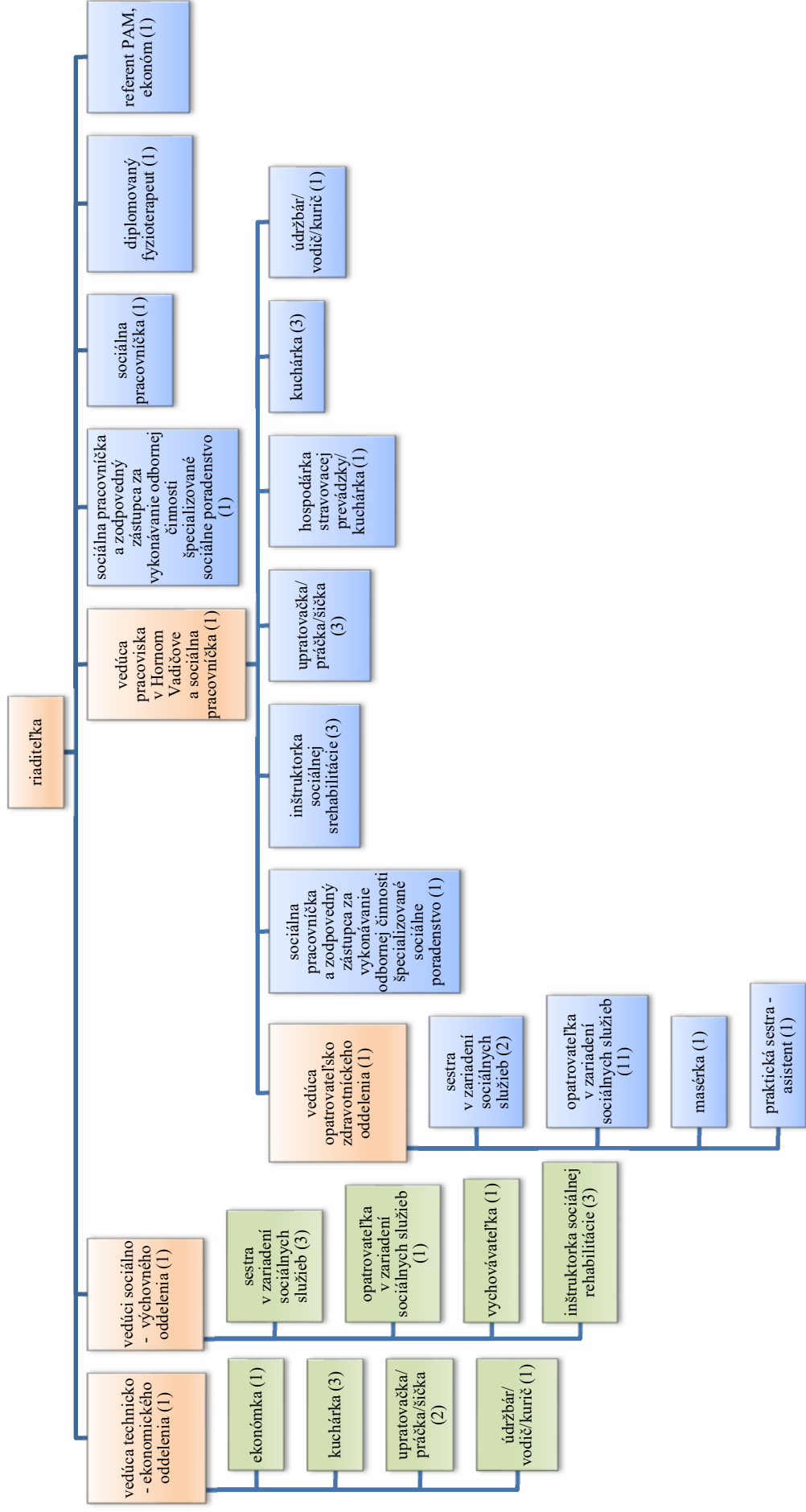
Graf 3 Prijímatelia sociálnej služby podľa mobility



Prevažné zdravotné diagnózy prijímateľov: schizofrénia, diabetes mellitus, organický psychosyndróm, ischemická porucha srdca, hypertenzia, Alzheimerova a Parkinsonova choroba, demencia.



4 PERSONÁLNE PODMIENKY A ORGANIZAČNÁ ŠTRUKTÚRA POSKYTOVATEĽA SOCIÁLNYCH SLUŽIEB





Tabuľka 2 Vzdelávanie zamestnancov Centra sociálnych služieb Fantázia v priebehu roka 2021

počet účastníkov	vzdelávacia aktivita	dodávateľ
1	Školenie Súhrnné správy	Úrad pre verejné obstarávanie
1	Ročné zúčtovanie preddavkov na daň z príjmov zo závislej činnosti za rok 2021 a legislatívne zmeny súvisiace so zdaňovaním príjmov zo závislej činnosti	Educo-Consult, Žilina
1	Manažment dobrovoľníkov a dobrovoľníčok	Platforma dobrovoľníckych centier a organizácií
1	Základy MEAT kritérií pre začiatočníkov	Úrad pre verejné obstarávanie
1	Manažment dobrovoľníkov a dobrovoľníčok	Platforma dobrovoľníckych centier a organizácií
3	Odborná príprava a metodická podpora poskytovateľov NP KSS	Implementačná agentúra Ministerstva práce, sociálnych vecí a rodiny SR a národného projektu Kvalita sociálnych služieb
1	Vykazovanie na zdravotné poisťovne	Cygnus Akadémia
3	Individuálne plány a plány starostlivosti	Cygnus Akadémia
1	Zákazka s nízkou hodnotou pre začiatočníkov (vrátane novely zákona o verejnom obstarávaní)	Úrad pre verejné obstarávanie
3	Seminár: Odborná príprava a metodická podpora poskytovateľov sociálnych služieb so zameraním na implementáciu podmienok kvality do praxe poskytovateľov sociálnych služieb	Implementačná agentúra Ministerstva práce, sociálnych vecí a rodiny SR a národného projektu Kvalita sociálnych služieb
1	Zmeny v zmysle novely Zákazka s nízkou hodnotou; Súhrnné správy; Výnimky zo ZVO	Úrad pre verejné obstarávanie
1	Vytvorenie novej rezervácie zmeny v zmysle novely ZVO (zákazka s nízkou hodnotou; súhrnné správy; výnimky zo ZVO) – stále pracovisko Žilina	Úrad pre verejné obstarávanie
1	Nové výkazy FIN od 01.01.2022 (online)	Asseco Solutions, a.s.
1	Ako na prípravu úspešného projektu?	ŽSK
1	Program podpory a rozvoja multidisciplinárnej spolupráce v praxi	Výskumný ústav detskej psychológie a patopsychológie
1	Úradná a obchodná korešpondencia	ŽSK
1	Novela zákona o verejnom obstarávaní (1)	ŽSK
1	Novela zákona o verejnom obstarávaní (2)	ŽSK
1	Vedenie personálnej a mzdovej agendy: Pracovno-právne vzťahy a odmeňovanie podľa Zákonníka práce a zákona 553/2003 Z. z. o odmeňovaní niektorých zamestnancov pri výkone práce vo verejnom záujme	ŽSK
1	Odmeňovanie mimo závislých vzťahov	ŽSK
1	Administrátorské práce a prístupové práva v IS Cygnus	IreSoft
1	Špeciálne druhy registratúrnych záznamov a ich správa v praxi organizácií verejnej správy / online	IreSoft
	Cestovné náhrady	ŽSK
2	Sociálna posudková činnosť	MPSVR SR (miesto konania Staré Hory)
2	Ekonomicky oprávnené náklady a výročná správa poskytovateľa sociálnych služieb	ŽSK
1	Júnový výber grantov s GrantExpertom	GrantExpert
1	Daňový bonus od 01.07.2022 a zmeny v Sociálnej poisťovni od 01.06.2022	RVC Martin
1	Záverečná konferencia projektu Inteligentný a lepší ŽSK	ŽSK
1	Kvalita poskytovania sociálnych služieb	Implementačná agentúra MPSVR SR



1	Kvalita poskytovania sociálnych služieb	Implementačná agentúra MPSVR SR
1	Kvalita poskytovania sociálnych služieb	Implementačná agentúra MPSVR SR
16	Školenie-o predlekárskej prvej pomoci	Mgr. Jozef Kardoš
2	Práca s časťou sklady v IS Cygnus	IreSoft
1	Kvalitná a efektívna starostlivosť o seniorov v sociálnych zariadeniach	Slovenská komora sestier a pôrodných asistentiek
1	Kvalitná a efektívna starostlivosť o seniorov v sociálnych zariadeniach	Slovenská komora sestier a pôrodných asistentiek
1	Kvalitná a efektívna starostlivosť o seniorov v sociálnych zariadeniach	Slovenská komora sestier a pôrodných asistentiek
1	Kvalitná a efektívna starostlivosť o seniorov v sociálnych zariadeniach	Slovenská komora sestier a pôrodných asistentiek
2	Začínáme so stravovaním v IS Cygnus	IreSoft
2	Zvyšovanie odbornosti v kompenzáciách ŤZP	-
2	Sociálna posudková činnosť	MPSVR SR
1	Novela Zákonníka práce od 1.11.2022	Educo-Consult
2	Preventívna zdravotná starostlivosť v zariadeniach sociálnych služieb	-
2	Pokračujeme so stravovaním v IS Cygnus	IreSoft
2	Dôstojnosť, zmysluplnosť a inakosť v modernej spoločnosti	-
1	Účtovná závierka PO zriadených VÚC k 31. 12.	-
1	Účtovná závierka a daňové priznanie k dani z príjmov v PO za rok 2022	-
2	Senzorická integrácia ako podporný nástroj začleňovania detí a dospelých so ZZ	-



5 POSKYTOVANIE SOCIÁLNYCH SLUŽIEB NA PRACOVISKÁCH

5.1 Stravovanie

Centrum sociálnych služieb Fantázia poskytuje racionálne a diabetické stravovanie, ktoré spĺňa zásady zdravej výživy s prihliadnutím na vek a zdravotný stav prijímateľov sociálnej služby. Stravovanie sa poskytuje podľa stanovených stravných jednotiek.

Celodenné stravovanie majú k dispozícii všetci prijímatelia s pobytovou formou sociálnej služby. U prijímateľov s ambulatnou formou sociálnej služby je jedlo poskytované podľa dohody so zákonnými zástupcami, opatrovníkmi a prijímateľmi sociálnej služby.

Na oboch pracoviskách sa stravujú i externí stravníci (podľa § 58 – jedáleň zákona č. 448/2008 o sociálnych službách v znení neskorších predpisov), ktorí počas roka 2022 odoberali obedy.

Obe pracoviská Centra sociálnych služieb Fantázia sú vybavené vlastnou kuchyňou a jedálňou.

5.2 Ubytovanie

Ubytovanie poskytujeme v jedno až trojlôžkových izbách vybavených posteľami, skriňami, poličkami, nočnými stolíkmi, stolmi, stoličkami, odpadkovými košmi a žalúziami na oknách. Počas pobytu majú prijímatelia sociálnej služby k dispozícii spoločenské priestory, jedáleň, záhradu, knižnicu, terapeutickú miestnosť, kaplnku i snoezelen miestnosť.

5.3 Ergoterapia a sociálna rehabilitácia

Ergoterapiu na oboch pracoviskách vykonávame v dielňach.

Na pracovisku na ulici Belanského 12/8 v Kysuckom Novom Meste máme zriadenú keramicko – sklársku dielňu, v ktorej pracujú prijímatelia sociálnych služieb. Práca v dielni je dobrovoľná a vykonáva sa podľa individuálnych požiadaviek, zručností a predpokladov prijímateľov sociálnych služieb.

Prijímatelia sociálnej služby s pomocou zamestnancov vyrábajú predmety z keramiky, vyhotovujú vankúše, bábiky i iné šité predmety z látok. Vytvárajú i predmety zo skla formou mozaiky a tiffany techniky, tiež pracujú s materiálmi ako papier, fimo, látky, vosk, Claycraft, vytvárajú mydlá rôznych tvarov a vôní, maľujú obrazy a iné.

Na pracovisku v Hornom Vadičove 54 máme zriadené 3 dielne a to sklársku, tkaciu a drevársku. Prijímatelia sociálnej služby vyrábajú misky zo skla, výrobky z keramiky, papiera a dreva s pomocou zamestnancov. Taktiež pracujú s rôznymi ďalšími materiálmi.

Na pracovisku v Hornom Vadičove 54 máme zavedenú gardenterapiu a v dvoch skleníkoch zakúpených prostredníctvom projektu pestujeme zeleninu, o ktorú sa v rámci ergoterapie starajú prijímatelia sociálnej služby.

V rámci sociálnej rehabilitácie precvičujeme na oboch pracoviskách s prijímateľmi sociálnej služby i bežné denné úkony. Prijímatelia sociálnej služby sa starajú o záhradu, o čistotu dielni, polievajú kvety, ustielajú si posteľ, umývajú schody, pomáhajú pri jednoduchých údržbárskych prácach, pomáhajú pri umývaní riadov v kuchyni, učia sa rozpoznávať hodnotu peňazí a manipulovať s finančnou hotovosťou a iné.



Výrobky, ktoré prijímatelia sociálnej služby počas roka vytvoria, vystavujeme na rôznych výstavách doma i v zahraničí a v priestoroch zariadenia sociálnych služieb.

5.4 Liečebná rehabilitácia

V rámci liečebnej rehabilitácie využívame najmä: mechanoterapiu (masáž, polohovanie, pasívne cvičenie), termoterapiu (parafinové zábaly), hydroterapiu (perličkové kúpele celotelové a na nohy), fototerapiu (malá a veľká Biolampa) a magnetoterapiu. Na pracovisku Belanského 12/8 v Kysuckom Novom Meste využívame i akupresúrnú posteľ Ceragem a edukačnú tabuľu na rozvoj jemnej motoriky.

Na oboch pracoviskách sa vykonáva v priebehu roka i liečebno – rehabilitačná metóda, tzv. „nordicwalking“, čo je chôdza, pri ktorej sa využívajú teleskopické palice. Táto chôdza pomocou palíc nielen precvičuje svaly tela, ale aj podporuje krvný obeh a pozitívne zamestnáva srdce.

Nechýbajú ani každodenné ranné rozcvičky či návšteva posilňovne a prechádzky do okolia.

5.5 Záujmové a voľno časové aktivity

Medzi pravidelné záujmové a voľno časové aktivity, ktoré sme v roku 2022 vykonávali patrí: počítačový krúžok, krúžok biblioterapie, krúžok vyšívania, krúžok varenia, tanečný krúžok, aktivity s prvkami muzikoterapie, filmový klub, krúžok anglického jazyka, Eco Hero Club.

5.6 Výchova a vzdelávanie

Výchovu v Centre sociálnych služieb Fantázia poskytujeme výlučne na pracovisku v Kysuckom Novom Meste a to pre prijímateľov sociálnej služby do 18. roku veku. Realizujeme tzv. „projektovú výchovu“.

Na vzdelávanie utvárame podmienky prostredníctvom jednej elokovanej triedy, v ktorej vzdeláva prijímateľov sociálnej služby do 18. roku veku externý pedagóg zo Špeciálnej základnej školy v Kysuckom Novom Meste.

Ostatných školopovinných prijímateľov sociálnych služieb sprevádzame denne do Špeciálnej základnej školy v Kysuckom Novom Meste.

K 31. 12. 2022 sme poskytovali sociálne služby trom prijímateľom sociálnej služby s povinnou školskou dochádzkou.

5.7 Poradenské centrum – sociálne poradenstvo

Poradenské centrum zriadené v našom Centre sociálnych služieb Fantázia na Belanského ulici č. 12/8 v Kysuckom Novom Meste zastrešuje sociálna pracovníčka, ktorá v roku 2022 v rámci poskytovania základného sociálneho poradenstva vykonávala nasledovné aktivity:

- realizovala krízovú intervenciu (pomoc pri umiestňovaní občanov do zariadenia sociálnych služieb, pomoc príbuzným občanov od podania žiadosti až po usmerňovanie vo veci ich zaradenia do poradovníka čakateľov na sociálnu službu, vykonávanie šetrení v rodinnom prostredí klientov odkázaných na sociálnu službu pre vypracovávanie sociálnych posudkov, poradenstvo klientom pri spracovaní žiadostí o bezodkladné umiestnenie v situáciách vyžadujúcich urgentné riešenie),
- poskytovala klientom základné informácie o možnosti riešenia ich problémov (napr. v otázkach ako: výživné na maloleté deti, závislosť člena rodiny na alkohole, osobný bankrot, nárok na odškodné v súvislosti s pracovným úrazom, sprostredkovanie finančnej pomoci cez Nadáciu ŽSK pre klientov, ktorí sa ocitli v nepriaznivej životnej situácii a podobne),
- poskytovala klientom pomoc pri spisovaní rôznych písomností adresovaných príslušným inštitúciám (napr. odvolanie voči rozhodnutiu sociálnej poisťovne o nepriznaní dávky v nezamestnanosti, odvolanie



voči rozsudku súdu, žiadosť o splátkový kalendár, žiadosť o vytýčenie súdneho pojednávania, spisovanie žiadosti o poskytnutie právnej pomoci, spísanie listu pre občianske združenie Fórum pre pomoc starším, návrh na zastavenie exekučného konania, odvolanie voči úradu práce, sociálnych vecí a rodiny pri nepriznaní peňažných príspevkov a iné),

- poskytovala klientom pomoc pri kompenzáciách,
- sprostredkovala právne poradenstvo klientom a to prostredníctvom Centra právnej pomoci v Žiline, prostredníctvom advokáta so sídlom v Žiline a tiež prostredníctvom advokáta spolupracujúceho s Poradenským centrom v Dolnom Kubíne. V rámci poskytovania právneho poradenstva sme v pomoci klientom využívali aj e-mailovú komunikáciu so sociálno-právnou poradkyňou.

Za rok 2022 sme v Poradenskom centre Centra sociálnych služieb Fantázia vybavili celkovo 108 klientov (z toho išlo o osobné, telefonické a e-mailové poradenstvo). U daných klientov (najmä občania v dôchodkovom veku, občania s nepriaznivým zdravotným stavom, príbuzní občanov s nepriaznivým zdravotným stavom, matky s deťmi, občania v nepriaznivej sociálnej a životnej situácii) prebiehalo predovšetkým poradenstvo krátkodobého charakteru.

5.8 Špecializované sociálne poradenstvo

Centrum sociálnych služieb Fantázia rozhodnutím z Ministerstva práce, sociálnych vecí a rodiny Slovenskej republiky, sekcia sociálnej a rodinnej politiky zo dňa 16. 07. 2018 získalo udelenie akreditácie na vykonávanie odbornej činnosti – špecializované sociálne poradenstvo. Špecializované sociálne poradenstvo ako odbornú činnosť poskytujeme s účinnosťou od 01. 10. 2018 a to prostredníctvom sociálnych pracovníčok ambulantnou formou na pracovisku Belanského 12/8 v Kysuckom Novom Meste a na pracovisku Horný Vadičov 54 i terénou formou v rámci územia okresov Kysucké Nové Mesto, Čadca a Žilina.

Cieľovou skupinou pre poskytovanie odbornej činnosti špecializovaného sociálneho poradenstva sú osoby s Alzheimerovým ochorením a dospelé osoby s mentálnym postihnutím rôzneho stupňa, ich rodiny, príbuzní a iné ich blízke osoby, najmä z regiónu Kysuce – okresov Kysucké Nové Mesto a Čadca a z regiónu Horného Považia – okresu Žilina.

Cieľom odbornej činnosti je zistenie príčin vzniku, charakteru a rozsahu problémov osôb s Alzheimerovým ochorením a dospelých osôb s mentálnym postihnutím rôzneho stupňa, ich rodín, príbuzných a poskytnutie im pomoci pri riešení ich špecifických životných potrieb v záujme zlepšenia kvality života, prevencie sociálneho vylúčenia a dosiahnutia spoločenskej inklúzie za pomoci mobilizácie vnútorných a vonkajších zdrojov ich prirodzeného prostredia.

Poradenské centrum poskytujúce špecializované sociálne poradenstvo pre dospelých klientov s mentálnym postihnutím a klientov s Alzheimerovým ochorením poskytlo celkovo na oboch pracoviskách za rok 2022 poradenstvo 67 klientom. Za uvedené obdobie poskytovania špecializovaného sociálneho poradenstva sme vykonávali nasledovné poradenské činnosti:

- poradenstvo ohľadom existujúcich sociálnych služieb s prihliadnutím na zdravotný stav a potreby konkrétnej rodiny (domovy sociálnych služieb, špecializované zariadenia, osobná asistencia, opatrovateľská služba),
- poskytovanie základných informácií a poradenstva pri vybavovaní konkrétnych zdravotných pomôcok, konkrétnych druhov kompenzácií, ich možnosti nároku pre klientov a rodiny, ktoré sa starajú o občanov so zdravotným znevýhodnením,
- poskytovanie poradenstva pri spisovaní písomností adresovaných úradom, rôznym inštitúciám,
- poskytnutie sprievodcovského servisu klientovi v teréne,
- poskytovanie potrebnej podpory rodinám s ŤZP členom pri riešení konkrétnych problémov, úloh, nepriaznivých situácií, a to v rámci domáceho či širšieho spoločenského prostredia,



- aplikovanie konkrétnych techník a metód špecializovaného sociálneho poradenstva pre klientov s mentálnym postihnutím a s Alzheimerovým ochorením s cieľom zachovania a zlepšenia ich kvality života,
- zabezpečovanie osvetovej vzdelávacej činnosti.

5.9 Bazálna stimulácia

Centrum sociálnych služieb Fantázia na oboch pracoviskách pracuje Konceptom Bazálnej stimulácie na základe udeleného certifikátu s platnosťou do 05. januára 2027.

Bazálna stimulácia je vedecko - komunikačný a vývoj človeka podporujúci koncept, ktorý sa orientuje na všetky oblasti životných potrieb. Koncept bazálnej stimulácie je kvalifikovaný a profesionálny postup s cieľom prispôbiť sa životnej situácii postihnutého a poskytnúť mu vhodné stimuly pre jeho vývoj v oblasti vnímania, komunikácie a hybnosti.

Ciele bazálnej stimulácie: podpora autonómie, podpora orientácie, posilnenie pocitu istoty a bezpečia, využitie zachovaných schopností prijímateľa sociálnej služby, nácvik základných životných potrieb, zlepšenie funkcií organizmu, stimulácia vnímania vlastného tela, zvládnutie orientácie v priestore a čase.

5.10 Reminiscenčná terapia

Reminiscenčná terapia má v Centre sociálnych služieb Fantázia pozitívne výsledky a to najmä pri práci so seniormi, ľuďmi trpiacimi demenciou a Alzheimerovým ochorením.

Reminiscenčná terapia je aktivizačná a validačná terapia, ktorá využíva zachovanú dlhodobú pamäť prijímateľa sociálnej služby a cez jeho zachované spomienky ho aktivizuje. Využíva sa u prijímateľov sociálnej služby s rôznymi formami demencie. Hlavnými cieľmi reminiscenčnej terapie sú najmä:

- zlepšenie spolupráce a komunikácie medzi prijímateľmi sociálnej služby v zariadení sociálnych služieb,
- zníženie sociálnej izolovanosti, osamelosti prijímateľov sociálnej služby v zariadení - nahradenie stratenej citovej väzby na svojich blízkych,
- stimulácia mozgovej činnosti prijímateľov sociálnej služby,
- zníženie agresívnych prejavov chovania sa, zmiernenie a predchádzanie porúch sprevádzajúcich prejavy demencie a Alzheimerovej choroby.

5.11 Ošetrovateľská starostlivosť

Ošetrovateľská starostlivosť je odborná činnosť, ktorú zabezpečujeme na oboch pracoviskách Centra sociálnych služieb Fantázia a to prostredníctvom vlastných zamestnancov (zdravotné sestry a opatrovatelky) ako i externe.

Na pracovisku v Hornom Vadičove 54 máme vytvorenú spoluprácu s praktickým lekárom pre dospelých a s odborným lekárom v odbore psychiatria. Títo lekári pravidelne navštevujú pracovisko v Hornom Vadičove. Na pracovisko dochádzajú i sestry z ADOS (agentúra domácej ošetrovateľskej starostlivosti) za účelom prevedenia odborných výkonov (odber krvi, injekčná aplikácia liekov a pod.). Na pracovisku máme vytvorenú miestnosť, kde v súkromí môže lekár vyšetriť našich prijímateľov sociálnych služieb a odporučiť im ďalšiu liečbu.

V prípade potreby zabezpečujeme sprievod na lekárske vyšetrenie na pracovisku Belanského 12/8 v Kysuckom Novom Meste i a na pracovisku v Hornom Vadičove 54.



Počas pobytu na našich pracoviskách podávajú naše zdravotné sestry prijímateľom sociálnych služieb lieky podľa ordinácie lekára, zmerajú tlak, teplotu, glykémiu, saturáciu, polohujú imobilného prijímateľa sociálnej služby a predchádzajú tak riziku vzniku dekubitov. V naliehavých prípadoch je náš vyškolený personál schopný poskytnúť prvú predlekársku pomoc a ihneď privolať rýchlu zdravotnú službu v nevyhnutných prípadoch.

Pre zachovanie ľudskej dôstojnosti manipulujeme s imobilnými prijímateľmi sociálnych služieb pri kúpeľi a presune pomocou zdvíhacích zariadení.

5.12 Duchovná činnosť

Duchovné alebo spirituálne potreby môžu naši prijímatelia sociálnych služieb uspokojiť prostredníctvom návštev v kostole, ktoré niekoľko krát ročne spoločne organizujeme na oboch pracoviskách alebo priamo v našej kaplnke na pracovisku v Hornom Vadičove 54. Kaplnka je pre účely bohoslužieb vybavená posedením i oltárom, vrátane drevenej, ručne zhotovenej krížovej cesty. Pracovisko v Hornom Vadičove 54 navštevuje počas roka i miestny farár, ktorý prijímateľov sociálnych služieb v prípade potreby vyspovedá a odslúži sv. omšu. Prijímatelia sociálnych služieb majú priestor navštíviť miestne kostoly i individuálne.



6 FINANCOVANIE SOCIÁLNYCH SLUŽIEB A ÚHRADY ZA POSKYTOVANÚ SOCIÁLNU SLUŽBUV ROKU 2022

Centrum sociálnych služieb Fantázia, Belanského ulica 12/8 v Kysuckom Novom Meste 024 01 v roku 2022 hospodáril s nasledovným prideleným rozpočtom:

Položka	Schválený rozpočet v Eur	Upravený rozpočet v Eur	Čerpanie v Eur
610 mzdy	678 745,00 €	743 547,00 €	659 801,07 €
620 odvody	244 120,00 €	267 198,00 €	238 587,57 €
630 tovary a služby	248 479,00 €	318 821,00 €	214 599,36 €
640 transfery	6 154,00 €	7 476,00 €	5 608,80 €
Bežné výdavky spolu	1 177 498,00 €	1 337 042,00 €	1 118 596,80 €
700 kapitálové výdavky	0,00 €	4 999,00 €	4 999,00 €
Výdavky spolu	1 177 498,00 €	1 342 041,00 €	1 123 595,80 €

Tabuľka 3 Dotácie z MPSVaR: KZ/111, dary a granty: KZ/71

Dotácie dary a granty	Eur	Použitie
Dotácia MPSVaR (BV kód zdroja 111)	25 920,00 €	Zamestnancom vyplatený infekčný príplatok a odmena v dôsledku COVID – 19. Mzdy a poistenie do poisťovní
Dotácia MPSVaR (BV kód zdroja 111)	3 520, 00 € 3 000,00 € 1 000, 00 € 10 230,00 € 27 400,00 €	Projekt – nákup germicídnych žiaričov, pulzoximetrov, dezinfekcie Projekt – nákup šatníkových skriň pre PSS Duálne vzdelávanie Dotácia na energie Protiinflačná pomoc
Finančné prostriedky z ÚPSVaR (BV kód zdroja 71)	8547,30 €	Projekt „Chránené pracovisko“ vyplatené zamestnancom Mzdy poistné do poisťovní
Účet Dary a granty (BV kód zdroja 71)	450,00 €	Projekt – záhradné náradie do pracovnej dielne
Dotácia Mesto Kysucké Nové Mesto (BV kód zdroja 11H)	350,00 €	Projekt „, Vnímam, teda som.“: senzorické pomôcky

Tabuľka 4 Ekonomicky oprávnené náklady za rok 2022

Forma a druh sociálnej služby	EON priemerné ročné	EON priemerné mesačné
celoročná pobytová forma sociálnej služby		
domov sociálnych služieb	16 339,31 €	1 361,60 €
špecializované zariadenie	16 911,69 €	1 409,30 €
týždenná pobytová forma sociálnej služby		
domov sociálnych služieb	11 856,84 €	988,07 €
špecializované zariadenie	12 229,41 €	1 019,12 €
ambulantná forma sociálnej služby		
domov sociálnych služieb	5 958,08 €	496,50 €



Tabuľka 5 Stav a pohyb majetku za rok 2022

Účty	021	022	023	028	031
ZS k 01. 01.	2 175 904,22 €	72 219,60 €	87 670,84 €	132,44 €	9 126,67 €
prírastky	0,00 €	4 999,00 €	0,00 €	0,00 €	0,00 €
úbytky	0,00 €	0,00 €	0,00 €	0,00 €	0,00 €
KZ k 31. 12.	2 175 904,22 €	77 218,60 €	87 670,84 €	132,44 €	9 126,67 €

Tabuľka 6 Závazky k 31. 12. 2021

Účet	Krátkodobé záväzky	Eur
321	Dodávateľa	3 069,70 €
326	Nevyfaktúrované dodávky	0,00 €
331	Zamestnanci	37 166,91 €
336	Zúčtovanie s orgánmi sociálneho a zdravotného poistenia	23 429,60 €
342	Ostatné priame dane	3 597,50 €
379	Iné zrážky	786,76 €
Celkom		68 050,47 €
Účet	Dlhodobé záväzky	Eur
472	Záväzky zo sociálneho fondu	1 237,28 €
Celkom		69 287,75 €

Tabuľka 7 Priemerná mesačná úhrada – pracovisko Belanského 12/8, Kysucké Nové Mesto 024 01

Domov sociálnych služieb	
forma sociálnej služby	priemerná mesačná úhrada na jedného prijímateľa sociálnej služby
týždenná – pobytová forma sociálnej služby	325,24 €
ambulantná – denná forma sociálnej služby	153,66 €

Špecializované zariadenie	
forma sociálnej služby	priemerná mesačná úhrada na jedného prijímateľa sociálnej služby
týždenná – pobytová forma sociálnej služby	336,58 €

Tabuľka 8 Priemerná mesačná úhrada – pracovisko Horný Vadičov 54, 023 45

Domov sociálnych služieb	
forma sociálnej služby	priemerná mesačná úhrada na jedného prijímateľa sociálnej služby
celoročná – pobytová forma sociálnej služby	515,36 €

Špecializované zariadenie	
forma sociálnej služby	priemerná mesačná úhrada na jedného prijímateľa sociálnej služby
celoročná – pobytová forma sociálnej služby	524,25 €



7 PLNENIE CIEĽOV, PRIORÍT A INOVÁCIE V POSKYTOVANÍ SOCIÁLNYCH SLUŽIEB ZA ROK 2022

Naším hlavným cieľom pri poskytovaní sociálnej služby je duševná a telesná pohoda prijímateľov sociálnej služby počas pobytu v zariadení a snaha o ich integráciu do spoločnosti. Za týmto účelom sme v roku 2022 realizovali nasledovné:

1. Chránené pracovisko v Centre sociálnych služieb Fantázia

V roku 2022 sme na oboch pracoviskách mali zriadené „chránené pracovisko.“ Na pracovných pozíciách zamestnávame občanov so zdravotným postihnutím, ktorí nie sú schopní nájsť si zamestnanie na pracovnom trhu. Týmto alternatívnym spôsobom sme zamestnali celkovo dvoch ľudí na pracovných pozíciách: masérka a sociálna pracovníčka. Úrad práce sociálnych vecí a rodiny nám na mzdy a poistenie prispel sumou 8 547,30 € (poistné a mzdy). Pracovné pozície boli vytvorené na základe dohody s Úradom práce, sociálnych vecí a rodiny Žilina a Centrom sociálnych služieb Fantázia.

2. XII. ročník putovnej výstavy „Svet fantázie inými rukami“

V roku 2022 sme organizovali XII. ročník putovnej výstavy „Svet fantázie inými rukami.“ Vystavovali sme na 5 miestach a výrobky poskytlo 15 zariadení sociálnych služieb Žilinského samosprávneho kraja. Výstava prebiehala v Kaštieli Radoľa, Mestskej knižnici Kysucké Nové Mesto, Mestskej knižnici Žilina, Dome kultúry Čadca a Gymnáziu Kysucké Nové Mesto.

3. Grant z Nadácie SPP

Vďaka grantu Nadácie SPP v sume 450 € sme zakúpili náradie do pracovnej dielne a vybavenie do záhrady so zámerom podporiť realizáciu individuálneho rozvoja prijímateľov sociálnych služieb.

4. Duálne vzdelávanie

Na základe zmluvy č. 3/2021 o duálnom vzdelávaní, ktorú sme uzatvorili s Obchodnou akadémiou v Žiline podľa ustanovenia § 16 zákona č. 61/2015 Z. z. o odbornom vzdelávaní a príprave a o zmene a doplnení niektorých zákonov sme poskytovali jednej žiačke formou praktického vyučovania odbornú prax. Na toto jedno miesto sme získali finančné prostriedky v sume 1 000 €.

5. Dotácie z MPSVaR

V roku 2022 sme získali nasledovné dotácie z MPSVaR SR:

- dotácia na energie v sume 10 230 €,
- dotácia na protiinflačnú pomoc v sume 27 400 €,
- dotácia na nákup 2 ks germicídnych žiaričov, 2 ks pulzných oxymetrov, dezinfekčných prostriedkov a rukavíc v sume 3 520 €,
- dotácia na nákup šatníkových skriň za účelom zvýšenia komfortu ubytovania prijímateľov sociálnych služieb; zakúpili sme 10 kusov šatníkových skriň v celkovej sume 6 613,16 € na pracovisko Belanského 12/8 v Kysuckom Novom Meste, z celkovej sumy sme z vlastného rozpočtu uhradili 3 280,16 €, 3 000 € sme získali vďaka dotácii Ministerstva práce sociálnych vecí a rodiny SR a Žilinský samosprávny kraj sa podieľal sumou 333 €.



6. Nový dizajn webového sídla a zmena poskytovateľa služieb

V roku 2022 sme pristúpili k zmene dodávateľa služieb v oblasti webového dizajnu. Webové sídlo Centra sociálnych služieb sa tak „presunulo“ do modernejšieho prostredia za nižšiu ročnú platbu, pričom doména www.cssfantaziaknm.sk zostala zachovaná. Webová stránka je intuitívnejšia i prehľadnejšia.

7. Dotácia z mesta

V roku 2022 sme zakúpili senzorické pomôcky a vybavenie v rámci projektu „Vnímam, teda som“ (akupresúrne podložky, senzorické loptičky, závesné kreslo, sieť, masážny prístroj, aróma difuzér, masážne kefky na telo, perličková masáž) pre prijímateľov sociálnych služieb. Mesto Kysucké Nové Mesto nám prispelo sumou 350 €, naša spoluúčasť predstavovala sumu 70 €.

8. Zakúpenie šijacieho stroja

Na pracovisko Belanského 12/8 v Kysuckom Novom Meste sme zakúpili šijací stroj v hodnote 550 €. Šijací stroj bude slúžiť zamestnancom na menšie opravy bielizne prijímateľov sociálnej služby, ale i samotným prijímateľom sociálnej služby v rámci ergoterapie.

9. Zakúpenie posteľnej bielizne

Za celkovú sumu 1 095 € sme v roku 2022 zakúpili na pracovisko Belanského 12/8 v Kysuckom Novom Meste novú posteľnú bielizeň určenú pre prijímateľov sociálnych služieb (obliečky, plachty).

10. Výmena strešných okien

Z dôvodu sústavného zatekania a následného havarijného stavu sme v roku 2022 na pracovisku Belanského 12/8 v Kysuckom Novom Meste pristúpili k výmene 3 ks strešných okien v celkovej sume 2 603 € (nové plastové strešné okná + práca).

11. Výmena detektorov dymu

Na pracovisku Horný Vadičov 54 sme v roku 2022 vymenili 31 nefunkčných detektorov dymu v sume 3 145,08 €.

12. Zakúpenie vybavenia pre stravováciu prevádzku

V roku 2022 sme zakúpili na pracovisko Belanského 12/8 v Kysuckom Novom Meste kombinovaný sporák v hodnote 2 410 € a na pracovisko Horný Vadičov 54 smažiacu panvicu 2 589 €.

13. Oprava ČOV

Na pracovisku v Hornom Vadičove 54 sme v roku 2022 investovali do kompletnej výmeny dýchadla ČOV v celkovej sume 2 748 €.



8 PLÁN FINANCOVANIA SOCIÁLNYCH SLUŽIEB NA ROK 2023

Centrum sociálnych služieb Fantázia bude pri financovaní sociálnych služieb vychádzať zo schváleného rozpočtu Žilinského samosprávneho kraja na rok 2023, ktorý schválilo Zastupiteľstvo ŽSK dňa 30. januára 2023 uznesením č.5/3.

V zmysle § 12 ods. 1 zákona č. 583/2004 Z. z. o rozpočtových pravidlách územnej samosprávy a o zmene a doplnení niektorých zákonov v znení neskorších predpisov stanovuje pre zariadenie sociálnych služieb záväzný ukazovateľ rozpočtu na rok 2023.

Finančné prostriedky v príjmovej a výdavkovej časti podľa rozpočtovej klasifikácie platnej pre rok 2023, vrátane programovej štruktúry. Poskytnutý príspevok zo Žilinského samosprávneho kraja sledujeme pod zdrojom 41, pod kódom zdroja 46 v rozpočte sledujeme vlastné zdroje organizácie. Kapitálové výdavky účtujeme pod kódom zdroja, ktorý je uvedený v rozpise záväzných ukazovateľov rozpočtu na rok 2023 resp. v úpravách v priebehu rozpočtového roka.

V zmysle § 13 ods. 2 zákona č. 583/2004 Z. z. o rozpočtových pravidlách územnej samosprávy a o zmene a doplnení niektorých zákonov v znení neskorších predpisov, rozpočtové prostriedky možno použiť len na účely, na ktoré boli v rozpočte ŽSK schválené.

Tabuľka 9 Rozpis záväzných ukazovateľov schváleného rozpočtu na rok 2023

Hlavná kategória	Kategória	Názov položky	Rozpis chváleného rozpočtu
600	-	Bežné výdavky	813 659,00 €
-	640	Bežné transfery (kód zdroja „41“)	813 659,00 €
-	641 001	Príspevkovej organizácii	813 659,00 €
-	<i>v tom:</i>	Osobné výdavky (mzdy a odvody)	813 659,00 €
-		Prevádzkové výdavky (tovary a služby)	0 €
700	-	Kapitálové výdavky	0 €
-	720	Kapitálové transfery	0 €
-	721 001	Príspevkovej organizácii	0
Očakávané príjmy v Eur			260 000 €

Financovanie sociálnych služieb v roku 2023 bude realizované z rozpočtu ŽSK, a ako príspevková organizácia okrem rozpočtových prostriedkov budeme využívať aj zdroje financovania z vlastných príjmov, prípadne z:

- grantov od bankových a iných inštitúcií,
- z dotácií, grantov, štátneho rozpočtu (zapájať sa do projektov o poskytnutie dotácie na podporu rozvoja sociálnych služieb v zmysle zákona 544/2010 o dotáciách v pôsobnosti MPSVaR SR).



9 PRÍLOHY

č.	Názov
1.	Fotodokumentácia
2.	Výkaz ziskov a strát

Výročnú správu za rok 2022 vypracovali	
Mgr. Emília Králiková – vedúca technicko – ekonomického oddelenia	
Mgr. Peter Kvasnica – vedúci sociálno – výchovného oddelenia	

Výročnú správu za rok 2022 schválila	
Ing. Mgr. Silvia Martinčeková, MBA – riaditeľka Centra sociálnych služieb Fantázia	



FOTODOKUMENTÁCIA

Obrázok 1 Pracovisko Belanského 12/8 v Kysuckom Novom Meste



Obrázok 2 Záhrada v Kysuckom Novom Meste





Obrázok 3 Pracovisko Horný Vadičov 54



Obrázok 4 Záhrada na pracovisku V Hornom Vadičove





VÝKAZ ZISKOV A STRÁT

Výkaz ziskov a strát Úč ROPO SFOV 2 - 01

Číslo účtu alebo skupiny	náklady	Číslo riadku	2022			2021
			Hlavná činnosť	Podnikateľská činnosť	Spolu:	
A	b	c	1	2	3	4
50	Spotrebované nákupy (r.002 až r.005)	001	157 067,63	0,00	157 067,63	138 054,44
501	Spotreba materiálu	002	125 250,81	0,00	125 250,81	106 718,00
502	Spotreba energie	003	31 816,82	0,00	31 816,82	31 336,44
503	Spotreba ostatných neskladovateľných dodávok	004	0,00	0,00	0,00	0,00
504,507	Predaný tovar, Predaná nehnuteľnosť	005	0,00	0,00	0,00	0,00
51	Služby (r.007 až r.010)	006	36 775,79	0,00	36 775,79	24 539,41
511	Opravy a udržiavanie	007	16 677,50	0,00	16 677,50	7 832,20
512	Cestovné	008	86,63	0,00	86,63	260,85
513	Náklady na reprezentáciu	009	0,00	0,00	0,00	0,00
518	Ostatné služby	010	20 011,66	0,00	20 011,66	16 446,36
52	Osobné náklady (r.012 až r.016)	011	948 125,51	0,00	948 125,51	902 708,33
521	Mzdové náklady	012	660 111,07	0,00	660 111,07	633 758,90
524	Zákonné sociálne poistenie	013	226 042,35	0,00	226 042,35	217 579,35
525	Ostatné sociálne poistenie	014	12 545,22	0,00	12 545,22	12 151,71
527	Zákonné sociálne náklady	015	49 426,87	0,00	49 426,87	39 218,37
528	Ostatné sociálne náklady	016	0,00	0,00	0,00	0,00
53	Dane a poplatky (r.018 až r.020)	017	3 512,61	0,00	3 512,61	3 491,74
531	Daň z motorových vozidiel	018	0,00	0,00	0,00	0,00
532	Daň z nehnuteľnosti	019	454,35	0,00	454,35	454,35
538	Ostatné dane a poplatky	020	3 058,26	0,00	3 058,26	3 037,39
54	Ostatné náklady na prevádzkovú činnosť (r.022 až r.028)	021	0,06	0,00	0,06	0,00
541	Zostatková cena predaného dlhodobého nehmotného majetku a dlhodobého hmotného majetku	022	0,00	0,00	0,00	0,00
542	Predaný materiál	023	0,00	0,00	0,00	0,00
544	Zmluvné pokuty, penále a úroky z omeškania	024	0,00	0,00	0,00	0,00
545	Ostatné pokuty, penále a úroky z omeškania	025	0,00	0,00	0,00	0,00
546	Odpis pohľadávky	026	0,00	0,00	0,00	0,00
548	Ostatné náklady na prevádzkovú činnosť	027	0,06	0,00	0,06	0,00
549	Manká a škody	028	0,00	0,00	0,00	0,00
55	Odpisy, rezervy a opravné položky z prevádzkovej činnosti a finančnej činnosti a zúčtovanie časového rozlíšenia (r.030+r.031+r.036+r.039)	029	36 310,77	0,00	36 310,77	38 303,97
551	Odpisy dlhodobého nehmotného a hmotného majetku	030	36 310,77	0,00	36 310,77	38 303,97
	Rezervy a opravné položky z prevádzkovej činnosti (r.032 až r.035)	031	0,00	0,00	0,00	0,00
552	Tvorba zákonných rezerv z prevádzkovej činnosti	032	0,00	0,00	0,00	0,00
553	Tvorba ostatných rezerv z prevádzkovej činnosti	033	0,00	0,00	0,00	0,00
557	Tvorba zákonných opravných položiek z prevádzkovej činnosti	034	0,00	0,00	0,00	0,00
558	Tvorba ostatných opravných položiek z prevádzkovej činnosti	035	0,00	0,00	0,00	0,00

8



Výkaz ziskov a strát Úč ROPO SFOV 2 - 01

Číslo účtu alebo skupiny	náklady	Číslo riadku	2022			2021
			Hlavná činnosť	Podnikateľská činnosť	Spolu:	
A	b	c	1	2	3	4
	Rezervy a opravné položky z finančnej činnosti (r.037+r.038)	036	0,00	0,00	0,00	0,00
554	Tvorba rezerv z finančnej činnosti	037	0,00	0,00	0,00	0,00
559	Tvorba opravných položiek z finančnej činnosti	038	0,00	0,00	0,00	0,00
555	Zúčtovanie komplexných nákladov budúcich období	039	0,00	0,00	0,00	0,00
56	Finančné náklady (r.041 až r.048)	040	2 055,58	0,00	2 055,58	1 992,83
561	Predané cenné papiere a podiely	041	0,00	0,00	0,00	0,00
562	Úroky	042	0,00	0,00	0,00	0,00
563	Kurzové straty	043	0,00	0,00	0,00	0,00
564	Náklady na precenenie cenných papierov	044	0,00	0,00	0,00	0,00
566	Náklady na krátkodobý finančný majetok	045	0,00	0,00	0,00	0,00
567	Náklady na derivátové operácie	046	0,00	0,00	0,00	0,00
568	Ostatné finančné náklady	047	2 055,58	0,00	2 055,58	1 992,83
569	Manká a škody na finančnom majetku	048	0,00	0,00	0,00	0,00
57	Mimoriadne náklady (r.050 až r.053)	049	0,00	0,00	0,00	0,00
572	Škody	050	0,00	0,00	0,00	0,00
574	Tvorba rezerv	051	0,00	0,00	0,00	0,00
578	Ostatné mimoriadne náklady	052	0,00	0,00	0,00	0,00
579	Tvorba opravných položiek	053	0,00	0,00	0,00	0,00
58	Náklady na transfery a náklady z odvodu príjmov (r.055 až r.063)	054	0,00	0,00	0,00	0,00
581	Náklady na transfery zo štátneho rozpočtu do štátnych rozpočtových organizácií a príspevkových organizácií	055	0,00	0,00	0,00	0,00
582	Náklady na transfery zo štátneho rozpočtu ostatným subjektom verejnej správy	056	0,00	0,00	0,00	0,00
583	Náklady na transfery zo štátneho rozpočtu subjektom mimo verejnej správy	057	0,00	0,00	0,00	0,00
584	Náklady na transfery z rozpočtu obce alebo z rozpočtu vyššieho územného celku do rozpočtových organizácií a príspevkových organizácií zriadených obcou alebo vyšším územným celkom	058	0,00	0,00	0,00	0,00
585	Náklady na transfery z rozpočtu obce alebo vyššieho územného celku ostatným subjektom verejnej správy	059	0,00	0,00	0,00	0,00
586	Náklady na transfery z rozpočtu obce alebo vyššieho územného celku subjektom mimo verejnej správy	060	0,00	0,00	0,00	0,00
587	Náklady na ostatné transfery	061	0,00	0,00	0,00	0,00
588	Náklady z odvodu príjmov	062	0,00	0,00	0,00	0,00
589	Náklady z budúceho odvodu príjmov	063	0,00	0,00	0,00	0,00
	Účtové skupiny 50-58 celkom súčet (r.001+r.006+r.011+r.017+r.021+r.029+r.040+r.049+r.054)	064	1 183 847,95	0,00	1 183 847,95	1 109 090,72
	Kontrolné číslo súčet (r.001 až r.064)	994	3 551 543,85	0,00	3 551 543,85	3 327 272,16

9



Výkaz ziskov a strát Úč ROPO SFOV 2 - 01

Číslo účtu alebo skupiny	Výnosy, daň z príjmov a výsledok hospodárenia	Číslo riadku	2022			2021
			Hlavná činnosť	Podnikateľská činnosť	Spolu:	
A	b	c	1	2	3	4
60	Tržby za vlastné výkony a tovar (r.066 až r.068)	065	263 506,05	0,00	263 506,05	234 699,31
601	Tržby za vlastné výrobky	066	0,00	0,00	0,00	0,00
602	Tržby z predaja služieb	067	263 506,05	0,00	263 506,05	234 699,31
604,607	Tržby za predaný tovar, Výnosy z nehnuteľnosti na predaj	068	0,00	0,00	0,00	0,00
61	Zmena stavu vnútroorganizačných zásob (r.070 až r.073)	069	0,00	0,00	0,00	0,00
611	Zmena stavu nedokončenej výroby	070	0,00	0,00	0,00	0,00
612	Zmena stavu polotovarov	071	0,00	0,00	0,00	0,00
613	Zmena stavu výrobkov	072	0,00	0,00	0,00	0,00
614	Zmena stavu zvierat	073	0,00	0,00	0,00	0,00
62	Aktivácia (r.075 až r.078)	074	8 687,66	0,00	8 687,66	8 021,78
621	Aktivácia materiálu a tovaru	075	0,00	0,00	0,00	0,00
622	Aktivácia vnútroorganizačných služieb	076	8 687,66	0,00	8 687,66	8 021,78
623	Aktivácia dlhodobého nehmotného majetku	077	0,00	0,00	0,00	0,00
624	Aktivácia dlhodobého hmotného majetku	078	0,00	0,00	0,00	0,00
63	Daňové a colné výnosy a výnosy z poplatkov (r.080 až r.082)	079	0,00	0,00	0,00	0,00
631	Daňové a colné výnosy štátu	080	0,00	0,00	0,00	0,00
632	Daňové výnosy samosprávy	081	0,00	0,00	0,00	0,00
633	Výnosy z poplatkov	082	0,00	0,00	0,00	0,00
64	Ostatné výnosy z prevádzkovej činnosti (r.084 až r.089)	083	177,10	0,00	177,10	144,33
641	Tržby z predaja DNM a DHM	084	0,00	0,00	0,00	0,00
642	Tržby z predaja materiálu	085	0,00	0,00	0,00	0,00
644	Zmluvné pokuty, penále a úroky z omeškania	086	0,00	0,00	0,00	0,00
645	Ostatné pokuty, penále a úroky z omeškania	087	0,00	0,00	0,00	0,00
646	Výnosy z odpísaných pohľadávok	088	0,00	0,00	0,00	0,00
648	Ostatné výnosy z prevádzkovej činnosti	089	177,10	0,00	177,10	144,33
65	Zúčtov.rezerv a opr.pol. z PČ a FČ (r.091+r.096+r.099)	090	0,00	0,00	0,00	0,00
	Zúčtov.rezerv a opr.pol. z prev.činnosti (r.092 až r.095)	091	0,00	0,00	0,00	0,00
652	Zúčtovanie zákonných rezerv z prevádzkovej činnosti	092	0,00	0,00	0,00	0,00
653	Zúčtovanie ostatných rezerv z prevádzkovej činnosti	093	0,00	0,00	0,00	0,00
657	Zúčtovanie zákonných OP z prevádzkovej činnosti	094	0,00	0,00	0,00	0,00
658	Zúčtovanie ostatných OP z prevádzkovej činnosti	095	0,00	0,00	0,00	0,00
	Zúčtov.rezerv a opr.pol. z finan.činnosti (r.097 až r.098)	096	0,00	0,00	0,00	0,00



Výkaz ziskov a strát Úč ROPO SFOV 2 - 01

Číslo účtu alebo skupiny	Výnosy, daň z príjmov a výsledok hospodárenia	Číslo riadku	2022			2021
			Hlavná činnosť	Podnikateľská činnosť	Spolu:	
A	b	c	1	2	3	4
654	Zúčtovanie rezerv z finančnej činnosti	097	0,00	0,00	0,00	0,00
659	Zúčtovanie OP z finančnej činnosti	098	0,00	0,00	0,00	0,00
655	Zúčtovanie komplex.nákladov budúcich období	099	0,00	0,00	0,00	0,00
66	Finančné výnosy (r.101 až r.108)	100	1,01	0,00	1,01	1,04
661	Tržby z predaja CP a podielov	101	0,00	0,00	0,00	0,00
662	Úroky	102	0,00	0,00	0,00	0,00
663	Kurzové zisky	103	0,00	0,00	0,00	0,00
664	Výnosy z precenenia CP	104	0,00	0,00	0,00	0,00
665	Výnosy z dlhodobého finančného majetku	105	0,00	0,00	0,00	0,00
666	Výnosy z krátkodobého finančného majetku	106	0,00	0,00	0,00	0,00
667	Výnosy z derivátových operácií	107	0,00	0,00	0,00	0,00
668	Ostatné finančné výnosy	108	1,01	0,00	1,01	1,04
67	Mimoriadne výnosy (r.110 až r.113)	109	0,00	0,00	0,00	0,00
672	Náhrady škôd	110	0,00	0,00	0,00	0,00
674	Zúčtovanie rezerv	111	0,00	0,00	0,00	0,00
678	Ostatné mimoriadne výnosy	112	0,00	0,00	0,00	0,00
679	Zúčtovanie opravných položiek	113	0,00	0,00	0,00	0,00
68	Výnosy z transferov a rozpočtových príjmov v štátnych rozpočtových organizáciách a príspevkových organizáciách (r.115 až r.123)	114	0,00	0,00	0,00	0,00
681	Výnosy z bežných transferov zo štátneho rozpočtu	115	0,00	0,00	0,00	0,00
682	Výnosy z kapitálových transferov zo štátneho rozpočtu	116	0,00	0,00	0,00	0,00
683	Výnosy z bežných transferov od ostatných subjektov verejnej správy	117	0,00	0,00	0,00	0,00
684	Výnosy z kapitálových transferov od ostatných subjektov verejnej správy	118	0,00	0,00	0,00	0,00
685	Výnosy z bežných transferov od Európskej únie	119	0,00	0,00	0,00	0,00
686	Výnosy z kapitálových transferov od Európskej únie	120	0,00	0,00	0,00	0,00
687	Výnosy z bežných transferov od ostatných subjektov mimo verejnej správy	121	0,00	0,00	0,00	0,00
688	Výnosy z kapitálových transferov od ostatných subjektov mimo verejnej správy	122	0,00	0,00	0,00	0,00
689	Výnosy z odvodu rozpočtových príjmov	123	0,00	0,00	0,00	0,00
69	Výnosy z transferov a rozpočtových príjmov v obciach, vyšších územných celkoch a rozpočtových org. a príspevkových org. zriadených obcou alebo vyšším územným celkom (r.125 až r.133)	124	963 222,52	0,00	963 222,52	953 953,41
691	Výnosy z bežných transferov z rozpočtu obce alebo z rozpočtu vyššieho územného celku v rozpočtových organizáciách a príspevkových organizáciách zriadených obcou alebo vyšším územným celkom	125	819 553,29	0,00	819 553,29	814 932,68



Výkaz ziskov a strát Úč ROPO SFOV 2 - 01

Číslo účtu alebo skupiny	Výnosy, daň z príjmov a výsledok hospodárenia	Číslo riadku	2022			2021
			Hlavná činnosť	Podnikateľská činnosť	Spolu:	
A	b	c	1	2	3	4
692	Výnosy z kapitálových transferov z rozpočtu obce alebo z rozpočtu vyššieho územného celku v rozpočtových organizáciách a príspevkových organizáciách zriadených obcou alebo vyšším územným celkom	126	7 251,52	0,00	7 251,52	7 859,13
693	Výnosy samosprávy z bežných transferov zo štátneho rozpočtu a od iných subjektov verejnej správy	127	106 960,54	0,00	106 960,54	99 256,76
694	Výnosy samosprávy z kapitálových transferov zo štátneho rozpočtu a od iných subjektov verejnej správy	128	28 998,05	0,00	28 998,05	30 435,72
695	Výnosy samosprávy z bežných transferov od Európskej únie	129	0,00	0,00	0,00	0,00
696	Výnosy samosprávy z kapitálových transferov od Európskej únie	130	0,00	0,00	0,00	0,00
697	Výnosy samosprávy z bežných transferov od ostatných subjektov mimo verejnej správy	131	450,00	0,00	450,00	1 460,00
698	Výnosy samosprávy z kapitálových transferov od ostatných subjektov mimo verejnej správy	132	9,12	0,00	9,12	9,12
699	Výnosy samosprávy z odvodu rozpočtových príjmov	133	0,00	0,00	0,00	0,00
	Účtová trieda 6 celkom(065+069+074+079+083+090+100+109+114+124)	134	1 235 594,34	0,00	1 235 594,34	1 196 819,87
	Výsledok hospodárenia pred zdanením (r.134 - r.064) (+/-)	135	51 746,39	0,00	51 746,39	87 729,15
591	Splatná daň z príjmov	136	0,00	0,00	0,00	0,00
595	Dodatočne platená daň z príjmov	137	0,00	0,00	0,00	0,00
	Výsledok hospod. po zdanení r.135 - (r.136, r.137) (+/-)	138	51 746,39	0,00	51 746,39	87 729,15
	Kontrolné číslo súčet (r.065 až r.138)	995	3 810 275,80	0,00	3 810 275,80	3 765 917,91

12